

II. Dünya Savaşı Yıllarında Sivas'ın Sosyo-Ekonomik Durumu (1939-1945)

Hasan Öztürk*

Giriş

Cumhuriyet 1923'te ilan edildiğinde, Mustafa Kemal Atatürk liderliğindeki kurucu kadro, ülkenin kalkınması adına önlerinde büyük engel ve zorluklar bulmuşlardır. Ülkenin askeri ve diplomatik alanda kazandığı zaferleri iktisadi bağımsızlıkla taçlandırmak ve “muasır medeniyet seviyesine ulaştırmak” hedefiyle kurucu kadro, inkılaplar yapıp, yenileşme hamlelerinde bulunmuşlardır.¹ Türkiye’de, yıllarca süren savaşların getirdiği yıkımla birlikte üretim yapısı ve teknikleri eski usullere dayanmakta ve nüfusun önemli bir kısmı kırsal alanda yaşamaktadır. Nüfusun büyük kısmını barındıran kırsal alan, aynı zamanda eğitim, sağlık ve ulaşım hizmetlerinden mahrum durumdaydı. Mevcut durum karşısında Atatürk liderliğindeki kurucu kadro, 1930’ların sonuna kadar hemen her alanda inkılaplar yapıp, iktisadi alanda ülkenin kalkınması için girişimlerde bulunmuşlardır.² Yapılan inkılap hareketleri, 1930’ların sonunda Atatürk’ün hayata gözlerini yumması ve II. Dünya Savaşı’nın patlak vermesiyle birlikte yavaşlamış ve durma noktasına gelmiştir. II. Dünya Savaşı yıllarında, Atatürk sonrasında ülke yönetimini ele alan İsmet İnönü liderliğindeki yeni kadro, ülkenin savaş dışı kalmasını ve özellikle eğitim, sağlık ve kültür alanında kalkınmanın sürdürülmesini hedeflemiştir. Yeni kadro esas olarak ülkenin savaş dışı kalması ve savaşın getirdiği olumsuzların aşılması için ilk olarak siyasi ve iktisadi alanda önlemler almış ve savunma bütçesini artırmıştır.³ Alınan tedbirlerin ilk neticeleri nüfus artışının düşmesi ve tarımsal üretim başta olmak üzere ekonomide

* Dr. Öğr. Gör., Kahramanmaraş İstiklal Üniversitesi, Ortak Dersler Bölümü, Kahramanmaraş/TÜRKİYE, hasandtcf@mail.com

1 Serdar Şahin, *Gazi Mustafa Kemal ve Cumhuriyet Ekonomisinin İnşası*, ODTÜ Yayıncılık, 2. Basım, Ankara 2009, s. 29-30.

2 Korkut Boratav, *Türkiye’de Devletçilik*, 2. Basım, İmge Kitabevi, Ankara 2006, s. 95.

3 İsmail Türk, “Cumhuriyet Dönemi Maliye Politikalarında Aşamalar”, *Yeni Forum*, C 14, S

yaşanan daralmalar olmuştur. Yaşanan gelişmeler en çok da küçük üretici ve köylüleri etkilemiştir.⁴ Bu durum, savaşın Türkiye’de etkilerinin daha da derinleşmesine neden olmuştur. Savaş yıllarında yaşanan zorluklar, ilerleyen yıllarda ülkenin idari ve iktisadi yapısındaki değişimleri zorunlu kılmıştır.⁵ Türkiye’nin II. Dünya Savaşı yıllarında yaşadığı gelişmeler ülkenin bütününde hissedilse de özellikle de kırsal alanları yoğun olarak etkilemiştir. Çalışma kapsamında İç Anadolu ve Doğu Anadolu Bölgelerinin birleştiği noktada yer alan Sivas’ın ele alınması, II. Dünya Savaşı’nın Türkiye kırsalına olan etkilerinin anlaşılması adına önem arz etmektedir.

Sivas, Orta Anadolu platoları Kızılırmak, Yeşilirmak ve Fırat havzasında yer almaktadır.⁶ Doğu ve Orta Anadolu arasında yollar ve kültürlerin birleştiği kavşak noktasında yer alan vilayetin tarihi, eski dönemlere kadar dayanmaktadır. Vilayet yerleşim yeri olarak tarihten gelen önemini, günümüze kadar sürdürmüştür.⁷ Sivas tarihteki önemini, özellikle Milli Mücadele’nin kazanılması ve Cumhuriyet’in kurulması sürecinde göstermiş olup, bu önemi ilerleyen yıllarda da korumaya çalışmıştır.⁸ Diğer yandan vilayetin Anadolu’da geçiş bölgesinde yer alması, coğrafi yapısına da yansımıştır. Vilayet coğrafik olarak geçiş bölgesinde yer almış ve yer şekillerinde yükseltisi kuzey ve kuzey-doğu yönünde artış göstermiştir.⁹ Genel itibariyle arazileri düz olan vilayette, arazilerin %89,2’si kültüre elverişli iken %10,8’i kültüre elverişli olmayan arazilerden oluşmuştur.¹⁰ Vilayette tipik bozkır iklimi görülüp, kışlar kar yağışlı ve sert geçmekte, yazlar ise sıcak ve kurak geçmektedir.¹¹ Bölgede diğer yandan Kuzey Anadolu Fay hattı geçmekte olup hatta çeşitli dönemlerde kırılmalar yaşanmıştır.¹² Denizden yüksekliği 800 ile 1780 metre olan Sivas’ın coğrafi koşulları ve iklim yapısı, sosyal ve iktisadi düzenini de belirlemiştir. Vilayette coğrafi şartlar nedeniyle üretim önemli oranda tarıma

285, Şubat 1993, s. 34-35.

4 Korkut Boratav, *Türkiye İktisat Tarihi 1908-2002*, 9. Basım, İmge Yayınevi, Ankara 2005, s. 87.

5 Gülten Kazgan, *Tanzimat’tan 21. Yüzyıla Türkiye Ekonomisi*, İstanbul Bilgi Üniversitesi Yayınları, 3. Basım, İstanbul 2006. s. 74.

6 “Sivas” *Yurt Ansiklopedisi*, C 9, Anadolu Yayıncılık, İstanbul 1982-1983, s. 6876.

7 Kadri Erdil, *Sivas Rehberi*, Kâmil Matbaası, Sivas, 1953, s. 17-18.

8 Ömer Demirel, “Sivas”, *Diyanet Vakfı İslam Ansiklopedisi*, C 37, Türk Diyanet Vakfı Yayın ve Matbaacılık ve Ticaret İşletmesi, İstanbul 2009, s. 278.

9 *Köy Envanter Etüdlerine Göre Sivas*, Köy İşleri Bakanlığı Yayınları, Ankara 1969, s. 85.

10 *Age.*, s. 52-53.

11 “Sivas” *Türk Ansiklopedisi*, C 29, Milli Eğitim Basımevi, Ankara 1980, s. 138-139.

12 “Sivas” *AnaBritanica*, C 19, Ana Yayıncılık A.Ş., İstanbul 1986, s. 439.

dayanmakta ve özellikle de tarımda tahıllar, yani buğday ve arpa üretimi öne çıkmıştır.¹³ Sivas, yapılan ekonomik girişimlere rağmen II. Dünya Savaşı yıllarına kadar bu mevcut iktisadi yapısını korumuştur.¹⁴

Türkiye, 1930'ların sonunda patlak veren II. Dünya Savaşı'na fiili olarak katılmamış olsa da savaşın getirdiği olumsuzları yaşamıştır. Dönemin siyasi iktidarı savaşa yönelik, iktisadi ve sosyal konularda politikalar belirleyip, genel olarak savaş ekonomisi uygulamıştır. Döneme yönelik alınan önlemler ve uygulanan politikalar, özellikle merkezden uzak kırsal alanlarda kendisini göstermiştir. Bunun en önemli sebebi ise savaşın nüfus artış hızını ve tarımsal üretimi düşürmesi olmuştur. Çalışma kapsamında, Sivas'ın Erken Cumhuriyet dönemi sonrasında yaşadığı sosyal ve ekonomik gelişmeler, II. Dünya Savaşı'nın Türkiye kırsalına olan yansıması çerçevesinde ele alınmaktadır. Çalışma temelde iki bölümden meydana gelmiştir. Çalışmanın ilk bölümünde, 1939 ve 1945 yılları arasında Sivas nüfusunun yaşadığı gelişmeler ele alınırken, çalışmanın ikinci kısımda ise aynı dönemde vilayette yaşanan ekonomik gelişmelere değinilmiştir. Yapılan çalışmayla esas olarak, nüfusun büyük kısmının yaşadığı ve tarımın da merkezi olan kırsal alanda, II. Dünya Savaşı'nın Türkiye'ye olan etkileri Sivas örneklemini üzerinden ele alınmaya çalışılmaktadır.

A. II. Dünya Savaşı Yıllarında Sivas'ın Nüfus Yapısı

II. Dünya Savaşı'na Türkiye fiili olarak dâhil olmasa da savaşın özellikle olumsuz etkilerini açık bir şekilde yaşamıştır. Atatürk'ün 1938'de ölmesi sonrasında ülke yönetimini elinde bulunduran İsmet İnönü liderliğindeki kadro, ülkeyi savaşın dışında tutmak ve savaşın etkilerini azaltmak için iktisadi ve sosyal politikalar geliştirmiştir. Savaş döneminde Türkiye'nin sosyal ve iktisadi politikalarının temel dayanağını, 18 Ocak 1940'da kabul edilen "Milli Korunma Kanunu" oluşturmuştur. Çıkarılan kanunla, genç erkek nüfusun orduya alınması ve çeşitli vergi yükümlülükleri getirilmesi söz konusu olmuştur.¹⁵ Alınan önlemler ve uygulanan politikalar sonrasında, II. Dünya Savaşı'nın ülkeye yönelik ilk etkisi, nüfus artış hızının düşmesi

13 Mehmet Metin Gezer, *Cumhuriyet'in Temellerinin Atıldığı Şehir*, 2. Basım, Berikan Yayınevi, Ankara 2017, s. 31.

14 Hasan Öztürk, "Atatürk Dönemi'nde Sivas: Tarım ve Nüfus Yapısı" *Cumhuriyet Tarihi Araştırmaları Dergisi*, Yıl 17, S 34, 2021 Güz, s. 631.

15 Şevket Pamuk, *Osmanlı'dan Cumhuriyet'e Küreselleşme, İktisat Politikaları ve Büyüme*, 3. Basım, İş Bankası Kültür Yayınları, İstanbul 2007, s. 188-189.

yönünde olmuştur. Türkiye’de 1935 ve 1940 yılları arasında nüfusun yıllık ortalama artış hızı %0 17,0 iken bu oran 1940 ve 1945 yılları arasında %0 10,6’ya kadar gerilemiştir. Çalışma kapsamında ele alınan Sivas’ta ise 1935 ve 1940 yılları arasında yıllık nüfus artış hızı %0 15,7 iken 1940 ve 1945 yılları arasında %09,8’e düşmüştür. Diğer yandan Sivas’ta nüfusun yıllık ortalama artış hızı, 1935 yılına kadar ülke ortalamasının üstünde yer alırken, 1935’ten sonra ortalamanın altında kalmıştır.¹⁶ Buna rağmen vilayetin yıllık nüfus artış hızı, II. Dünya Savaşı yıllarında Türkiye ortalamasına yaklaşmış olsa da ilerleyen yıllarda ortalamanın altında kalmaya devam etmiştir. Diğer yandan Sivas’ta ilerleyen dönemlerde kente göçün hızlanmasıyla birlikte, nüfusun yıllık ortalama artış hızı gitgide düşmüştür.

II. Dünya Savaşı yıllarında, Türkiye’nin yüzey olarak en geniş üç büyük vilayeti içinde yer alan Sivas’ın, nüfus yoğunluğunu Türkiye ortalamasının altında kalmıştır. Yüzölçümünün geniş olması Sivas’ın nüfus yoğunluğunun, Cumhuriyet’in ilk yıllarından beri ülke ortalamasının altında yer almasına neden olmuştur. Bu durum, vilayette nüfusun savaş yıllarındaki miktarı ve kazalara göre dağılımını veren “Tablo Ek 1”de açık olarak görülmektedir. Vilayet geneli ve kazalardaki nüfus yoğunluğunun ortalamanın altında olduğu ve nüfusun vilayetin orta ve batı kısımlarında yoğunluk gösterdiği anlaşılmaktadır. Tablo Ek 1’e göre diğer yandan Sivas’ta II. Dünya Savaşı öncesinde, 1927’de nüfusun %82,70’si köylerde ve %17,30’u kentlerde ve 1935’te nüfusun %84,96’sı köylerde ve %15,04’ü kentlerde yaşar iken, II. Dünya Savaşı’nda yani 1940 yılında nüfusun %83,19’u köylerde ve %16,81’i kentlerde ve 1945’te nüfusun %83,69’u köylerde ve %16,31’i kentlerde yaşadığı görülmektedir.¹⁷ Şehirleşme konusunda vilayet, Cumhuriyet’in ilk yıllarından beri tarihten gelen önemini korumaya çalışsa da II. Dünya Savaşı yıllarını da içine alan 1940 ve 1945 yılları arasında durağan bir dönem yaşamıştır. Sivas, savaş yıllarında ekonomik, sosyal ve kültürel olarak

16 Nüfusun yıllık ortalama artışı 1927-1935 yıllarında Türkiye’de %021,1 Sivas’ta %034,1, 1935-1940 yıllarında Türkiye’de %017,0 Sivas’ta %015,7, 1940-1945 yıllarında Türkiye’de %010,6 Sivas’ta %09,8 ve 1945-1950 yıllarında %021,7 Sivas’ta ise %020,0’dır. “Sivas” *Yurt Ansiklopedisi*, C 9, s. 6848.

17 Türkiye’de 1927’de nüfusun %75,80’i köylerde ve %24,20’si kentlerde, 1935 yılında nüfusun %76,47’si köylerde ve %23,53’ü kentlerde, 1940 yılında nüfusun %75,61’i köylerde ve %24,39’u kentlerde ve 1945 yılında nüfusun %75,06’sı köylerde ve %24,94’ü kentlerde yaşamıştır. *1935 Genel Nüfus Sayımı*, C 60, Başbakanlık İstatistik Genel Direktörlüğü, Hüsnütabiat Basımevi, İstanbul, 1937, s. 17; *21 Ekim 1945 Genel Nüfus Sayımı*, Başbakanlık İstatistik Genel Müdürlüğü, Ankara 1950, s. 575.

şehirleşme konusunda gelişme gösterememiştir. Şehirleşme ve şehre olan yönelimin ertelenmesine neden olan bu dönemde, tarımsal üretime olan rağbet vilayette olduğu gibi ülke genelinde de artmış ve II. Dünya Savaşı döneminde, dolaylı olarak da kırsallaşmada artış gözlemlenmiştir.¹⁸ Bu anlamda Sivas'ta II. Dünya Savaşı sürecinde kentleşme hareketleri durma noktasına gelmiştir.¹⁹ Aynı dönemlerde Türkiye'de ise şehirleşme yavaşlamış olmakla birlikte, artışına devam etmiş ve kırsal nüfus azalmıştır.

Nüfusu büyük oranda kırsalda yaşayan ve II. Dünya Savaşı yılları da dâhil olmak üzere kırsal alanda yaşayan nüfusun artış yaşadığı Sivas'ta, savaşın ilk yıllarında Türkiye'de olduğu gibi kadınlar kırsal alandaki nüfusun çoğunluğunu teşkil etmiştir. 1940'ta vilayette kadınların %15,08'si kentlerde, %84,92'si köylerde ve erkeklerin ise %18,58'i kentlerde, %81,42'si kentlerde yaşamıştır. Savaşın ilk yıllarında kadınların, vilayetteki erkeklerden ve Türkiye genelindeki kadınlardan (%77,43) daha fazla oranda kırsalda yaşadığı gözlemlenmiştir. Vilayette kadınlar sadece kırsal alanda değil, genel nüfusta da çoğunluğu oluşturmuştur. Cumhuriyet'in ilk yıllarından beri devam eden bu durum, vilayette savaşın son yıllarında da değişmemiştir.²⁰ 1945'te ise kadınların %15,24'ü kentlerde, %84,76'sı köylerde ve erkeklerin %17,40'ı kentlerde, %82,60'ı köylerde yaşamıştır. Sivas'ta savaş sonunda kadınlar, erkek nüfustan ve ülke genelindeki kadın nüfusundan (%76,63) hala fazla oranda, kırsalda yaşamaya devam etmiştir.²¹ Verilerden de anlaşılacağı üzere vilayet nüfusu, bilhassa da savaş koşulları nedeniyle kırsal kalmaya devam

18 Gölpinar Akbulut, "Sivas Şehri'nin Tarihi Coğrafyası", *CÜ. Sosyal Bilimler Dergisi*, C 35, S 2, İnönü Üniversitesi, Aralık 2009, s. 219.

19 Mustafa Ökmen, "Sivas'ta Kentsel Gelişme", *CÜ. İktisadi ve İdari Bilimler Dergisi*, C 2, S 1, 2001, s. 242.

20 1940 yılında Sivas nüfusunun %49,38'i erkek ve %50,62'si kadınlardan oluşmuştur. Kırsal alandaki nüfusun %48,33'ü erkekler %51,67'sini kadınlar, kentlerde ise nüfusunun %54,59'unu erkekler ve %45,41'ini kadınlar oluşturmuştur. 1945 yılında vilayet nüfusunun %49,66'sı erkek ve %50,34'ünü kadındır. Köylerdeki nüfusun %49,02'si erkek ve %50,98'i kadın iken şehirlerde nüfusun %52,98'i erkek ve %47,02'si kadınlardan oluşmuştur. Türkiye'de 1945'te genel nüfusun %50,3'ü erkek iken %49,7'si kadınlardan oluşmuştur. Türkiye genelinde nüfusun yılda ortalama artışı 1935'de %22,9, 1940'ta %18,0 ve 1945 yılında %10,9'dur. 1940 yılında yıllık artış oranları erkeklerde %21,5 iken kadınlarda %14,6'dır. Bu artış oranları 1945 yılında ise erkeklerde %12,3 iken kadınlarda %9,4'tür. *21 Ekim 1945 Genel Nüfus Sayımı*, C 65, Başbakanlık İstatistik Genel Müdürlüğü, Ankara 1950, s. 3.

21 *21 Ekim 1945 Genel Nüfus Sayımı – Sivas İli*, C 56, Başbakanlık İstatistik Genel Müdürlüğü, Ankara 1950, s. 7.

etmiş ve kırsallaşma oranı artmıştır. Nüfusu önemli oranda kırsalda yaşayan ve nüfusunun çoğunluğu kadınlardan oluşan Sivas'ta, nüfusun önemli bir kısmı gençlerden meydana gelmiştir. Aşağıdaki tabloda II. Dünya Savaşı sonunda Sivas nüfusunun yaş gruplarına göre dağılımı verilmiştir.

Tablo 1: 1945'te Sivas Nüfusunun Yaş Gruplarına Göre Dağılımı

Yaş Grubu	Mutlak Rakamlar			Yaş Grubu	Mutlak Rakamlar		
	Erkek	Kadın	Toplam		Erkek	Kadın	Toplam
0-4 Yaş	41.002	36.619	77.621	55-59 Yaş	3.305	4.255	7.560
5-9 Yaş	38.511	34.716	73.227	60-64 Yaş	4.631	9.341	13.972
10-14 Yaş	35.518	27.341	62.859	65-69 Yaş	2.080	2.567	4.647
15-19 Yaş	27.800	23.035	50.835	70-74 Yaş	1.832	3.062	4.894
20-24 Yaş	14.877	18.239	33.116	75-79 Yaş	538	605	1.143
25-29 Yaş	11.340	18.254	29.594	80-84 Yaş	634	1.016	1.650
30-34 Yaş	17.253	18.237	35.490	85-89 Yaş	163	157	320
35-39 Yaş	14.827	14.387	29.214	90-94 Yaş	219	326	545
40-44 Yaş	13.211	14.077	27.288	95 ve Üstü	112	152	264
45-49 Yaş	8.981	8.735	17.716	Meçhul	493	420	913
50-54 Yaş	6.263	11.362	17.625	Toplam	243.590	246.903	490.493

Kaynak: 21 Ekim 1945 Genel Nüfus Sayımı, C. 65, Başbakanlık İstatistik Genel Direktörlüğü, Ankara 1950.

Sivas nüfusunun yaş gruplarına göre dağılımını gösteren yukarıdaki tabloya göre, vilayet nüfusunun %60,69'unun (297.658 kişi) 0-24 yaş grubunda yer aldığı ve bu yaş grubunda özellikle erkeklerin çoğunluğu oluşturduğu anlaşılmaktadır. Nüfusun %28,40'ı (139.302 kişi) ise 25-49 yaş gurubundan yani orta yaş grubundan meydana gelmiştir. Diğer yandan nüfusun %9,93'ü (48.698 kişi) orta yaş ve üstü gruplar olan 50-74 yaş grubunda yer alırken, son olarak nüfusun %0,80'i (3.922 kişi) 75 yaş ve üzerinde yer alan ileri yaş gruplarını teşkil etmiştir. Vilayet nüfusunun %0,19'unun (913 kişi) ise yaşları meçhuldür. 24 yaş altındaki yaş gruplarında erkekler çoğunluğu oluştururken, 25 yaş ve üstündeki bütün yaş gruplarında kadınlar çoğunluktadır.²² Kadın nüfusu diğer yandan ilerleyen yaş gruplarında, erkek nüfusunun neredeyse iki katı oranındadır. Bu durum vilayette kadınların erkeklere göre yaşam sürelerinin, daha uzun olduğunu göstermektedir. Nüfusun cinsiyete göre medeni durumu da erkek ve kadınlarda farklılıklar içermiştir.

²² 21 Ekim 1945 Genel Nüfus Sayımı, C 65, s. 74-79.

Tablo 2: 1945 Yılında Sivas Nüfusunun Cinsiyete Göre Medeni Durumu ve Nispetleri

Medeni Hal	Mutlak Rakamlar			Nispet (%)		
	Erkek	Kadın	Toplam	Erkek	Kadın	Toplam
Bekâr	149.527	121.701	271.228	61,38	49,29	55,30
Evli	89.682	100.006	189.688	36,32	40,50	38,67
Dul	3.136	22.678	25.814	1,29	9,18	5,26
Boşanmış	167	467	634	0,07	0,19	0,13
Meçhul	1.078	2.051	3.129	0,44	0,83	0,64
Toplam	243.590	246.903	490.493	100,0	100,0	100,0

Kaynak: 21 Ekim 1945 Genel Nüfus Sayımı – Sivas İli, Başbakanlık İstatistik Genel Müdürlüğü, C. 56, Ankara, 1950.

Yukarıda Sivas nüfusunun cinsiyete göre medeni durumunun verildiği tabloya bakıldığında, vilayet genelinde kadın ve erkek nüfusu arasında büyük fark söz konusu olmasa da nüfusun medeni durumuna göre dağılımında, cinsiyet farklılıklarının olduğu anlaşılmaktadır. Nüfusun özellikle bekârlık ve dul kalma oranlarında cinsiyetler arasında farklılıklar söz konusudur. Bu farklılıkların oluşmasında, kadınların erken yaşta evlendirilmesi, erkeklerin dul kalmalarının ardından tekrar evlenmelerinin yaygın olması ve kadınların yaşam sürelerinin erkeklerden uzun olması gibi nedenlerin olduğunu söylemek mümkündür. Bu durum genel itibariyle bölge ve ülke geneliyle de uyum içermiştir.²³ Sivas nüfusunda kadınların Türkiye genelinde olduğu gibi evlenme yaşı 10-14 yaş grubundayken, bu durum erkek nüfusta 15-19 yaş grubunda yer almıştır. Erken yaş gruplarında bekâr nüfusta erkekler çoğunlukta iken aynı yaş grubunda evlilerde ise kadınlar çoğunluğu oluşturmuştur. Genel olarak vilayette erkeklerin boşanma ve eşini kaybetme sonrasında tekrar evlenme oranlarının yaygın olması ve ilerleyen yaş gruplarında kadın nüfusun fazla olması, kadınlarda dul nüfusunu artırmıştır.²⁴

23 1945'te Türkiye'de kadınların 10-14 yaş grubu, erkeklerin de 15-19 yaş grupları itibariyle evlenmeye başlamıştır. Ülkede erken yaşlarda evlilik oranı kadınlar ve bekârlıkta da erkekler çoğunlukta. İlerleyen yaşlarda bekâr ve dul kalma oranlarında kadınlar ve evli olma oranları erkekler çoğunluğu oluşturmuştur. 21 Ekim 1945 Genel Nüfus Sayımı, C 65, s. 101.

24 21 Ekim 1945 Genel Nüfus Sayımı – Sivas İli, s. 6.

Sivas'ta II. Dünya Savaş yıllarında vilayet genelinde konuşulan diller; Türkçe, Kürtçe, Çerkezce, Ermenice ve Boşnakçadır. Türkçe, erkek ve kadın nüfusta en çok konuşulan dil olmuştur.²⁵ Vilayette konuşulan dillere bakıldığında, nüfusun büyük çoğunluğunun Türklerden oluştuğu, dönemin parti raporlarına yansımıştır. Ele alınan rapora göre bölgede, Türk, Kürt, Çerkez, Çeçen ve Ermeniler yaşamaktadır.²⁶ Vilayetteki nüfusun inandığı dinlerde ise İslam dini öne çıkmıştır. Kadın ve erkek nüfusta İslam dinine mensup olanların oranı %99,23'tür. İslam dini dışında, Hristiyanlık ve Musevilik dinine mensup kişiler de söz konusudur.²⁷ Savaş yıllarında konuşulan diller ve inanılan dinlerden sonra Sivas'taki nüfusun okur-yazarlığına bakıldığında ise Müslüman erkeklerin %28,1'i ile kadınların %9,1'i, Hristiyan erkeklerin %49,6'sı ile kadınların %24,6'sı ve Musevi erkeklerin %84,6'sı ile kadınların %34,5'i okuma-yazma bilmektedir. Vilayette okur-yazarlık seviyesi, Müslüman olmayan nüfusta özellikle de erkeklerde daha yüksektir. Konuşulan dillerde, Türkçe konuşan erkeklerin 25,5'i ve kadınların %9,7'si, Kürtçe konuşan erkeklerin %50,4'ü ve kadınların %3,8'i, Çerkezce konuşan erkeklerin %32,7'si ve kadınların %13,7'si, Ermenice konuşan erkeklerin %52,5'i ve kadınların %24,9'u ve son olarak Boşnakça konuşan erkeklerin %20,7'si ve kadınların %5,5'i okuma-yazma bilmektedir.²⁸ Vilayette, Türkçe dışında kalan dilleri konuşan nüfusun genel olarak okur-yazarlık seviyesi, Türkçe konuşan nüfusa göre özellikle de erkeklerde daha yüksektir. Sivas nüfusunun savaş yıllarında genel olarak okur-yazarlık düzeyi, ülke genelinden düşüktür. Vilayetin 1935 yılında okur-yazarlık oranı, erkeklerde %14,6, kadınlarda %2,7 iken genel ortalama %8,4'tür. Aynı dönemde Türkiye'de ise okur-yazarlık, erkeklerde %23,0 ve kadınlarda %8,8 olmak üzere genel

25 1945 yılında vilayette Türkçeyi 215.185 erkek ve 217.205 kadın, Kürtçeyi 23.243 erkek ve 24.552 kadın, Çerkezçeyi 2.233 erkek ve 2.233 kadın, Ermeniceyi 999 erkek ve 845 kadın ve son olarak Boşnakçayı 290 erkek ve 240 kadın konuşmaktadır. *Age.*, s. 11.

26 II. Dünya Savaşı öncesinde ele alınan teftiş raporunda bölge müfettişine göre toplam nüfusu 462.810 kişilik olan vilayette, 393.000 Türk, 54.847 Kürt, 9.162 Çerkez, 1.180 Çeçen ve 4.585 Ermeni bulunmaktadır. BCA., 490.1.0.0/708.413.1, 08.06.1938, s. 2.

27 Sivas nüfusunda erkeklerin 241.741'i kadınların 244.992'si İslam'a, erkeklerin 1.755'i ve kadınların 1.876'sı Hristiyanlık ve erkeklerin 65'i ile kadınların 29'i Musevilik dinine mensuptur. *21 Ekim 1945 Genel Nüfus Sayımı – Sivas İli*, s. 10.

28 Sivas nüfusunda erkeklerin 241.741'i kadınların 244.992'si İslam'a, erkeklerin 1.755'i ve kadınların 1.876'sı Hristiyanlık ve erkeklerin 65'i ile kadınların 29'i Musevilik dinine mensuptur. *Age.*, s. 11.

ortalama %15,3'tür.²⁹ Bu anlamda Türkiye'de genel okur-yazarlık düzeyi, 1927'de %11 iken 1935'te %15,3'e ve 1945 yılında da %24,25'e çıkmıştır.³⁰

Vilayetin okur-yazarlık düzeylerine bakıldığında, bu oran 1935'te %8,4 iken 1945'te %18,35'e çıkmıştır. II. Dünya Savaşı yıllarında Türkiye'deki okur-yazar sayısı, önceki döneme göre %85,42 artarken, Sivas'ta bu artış oranı %148,80 olmuştur. Vilayette son on yıl içerisinde yaşanan okullaşma ve eğitime olan ilginin artmasıyla birlikte, okur-yazar nüfusun sayısındaki artış oranı, Türkiye genelinde yaşanan artışın neredeyse iki katı düzeyinde olmuştur. Okur-yazar oranındaki artış, bilhassa ülkenin geneli ve doğu bölgelerine nispeten görece iyi olsa da ülkenin batı bölgelerine göre geri düzeyde kalmıştır. Aşağıdaki tabloda Sivas ve Türkiye nüfusunun II. Dünya Savaşı yıllarındaki okur-yazarlık oranı verilmiştir.

Tablo 3: 1945 Yılında Sivas ve Türkiye'de Toplam Nüfusun Okuma-Yazma Oranları ve Nispetleri

		Mutlak Rakamlar			Nispet (%)		
		Erkek	Kadın	Toplam	Erkek	Kadın	Toplam
Okuma ve Yazma Bilen	Sivas	67.888	22.139	90.027	27,87	8,97	18,35
	Türkiye	3.291.798	1.264.716	4.556.514	34,85	13,54	24,25
Yalnız Okuma Bilen	Sivas	904	524	1.428	0,37	0,21	0,29
	Türkiye	18.477	18.275	36.752	0,20	0,20	0,20
Okuma ve Yazma Bilmeyen	Sivas	174.798	224.240	399.038	71,76	90,82	81,35
	Türkiye	6.136.305	8.060.603	14.196.908	64,96	86,27	75,55
Toplam	Sivas	243.590	246.903	490.493	100,0	100,0	100,0
	Türkiye	9.446.580	9.343.594	18.790.174	100,0	100,0	100,0

Kaynak: 21 Ekim 1945 Genel Nüfus Sayımı, C. 65, Başbakanlık İstatistik Genel Müdürlüğü, Ankara 1950; 21 Ekim 1945 Genel Nüfus Sayımı – Sivas İli, Başbakanlık İstatistik Genel Müdürlüğü, C. 56, Ankara, 1950.

Yukarıdaki tabloya göre, vilayet ve ülke genelinde okur-yazarlık oranının hala düşük olduğu gözlemlenmektedir. Nüfusun cinsiyet yapısı esas alındığında, kadınların okur-yazarlık oranı ülke genelinde düşük olsa da Sivas'ta bu

²⁹ "Atatürk Dönemi'nde Sivas: Tarım ve Nüfus Yapısı", *Cumhuriyet Tarihi Araştırmaları Dergisi*, s. 624.

³⁰ 1927 Umumi Nüfus Tahriri Vilayet, Kaza Şehir ve Köy İtibariyle Türkiye Nüfusu, Başvekâlet Merkezi İstatistik Müdüriyeti Umumisi, Türk Ocakları Merkez Heyeti Matbaası, Ankara 1928.

oran, ülke geneline göre daha da düşüktür. Vilayette savaş yıllarında okuma bilme oranı, erkeklerde %28,2, kadınlarda %9,2 ve nüfusun genel ortalaması %18,6'dır.³¹ Bu oranlar ülke genelinde, erkeklerde %35.0 ve kadınlarda %13,7'dir.³² Verilen oranlara ve tabloya bakıldığında, vilayetin okuma bilme oranı, her iki cinsiyette ülke ortalamasının altında olsa da özellikle kadınlarda okuma bilme oranı bilhassa düşüktür. Sivas'ta şehir merkezleri dışındaki kırsal alanlara bakıldığında okuma bilme oranlarının çok düşük olduğu anlaşılmaktadır. Şehir merkezlerinde başta okula ulaşma fırsatının yüksek olması ve kırsal alanda okullaşmanın düşük olması gibi nedenlerden dolayı kırsalda okuma oranları düşüktür. Şehir merkezlerinde okuma bilme oranı en yüksek yerler, vilayet ve Divriği merkezi iken, en düşük okuma bilme seviyesine sahip yer ise Hafik merkezdir. Kırsal alanda ise Gürün en yüksek okuma bilme oranına sahip olurken, en düşük okuma oranı Yıldızeli kırsalındadır. Vilayette şehir merkezlerinde genel olarak erkeklerin okuma bilme oranı yüksek iken, kadınlarda kırsal alana gidildikçe okuma bilme oranları düşüş göstermiştir. Kadın nüfusunun büyük kısmının kırsalda yaşadığı düşünüldüğünde, bu dönemde kadınlardaki okuma bilme oranları daha net anlaşılmaktadır.³³

II. Dünya Savaşı yıllarında vilayette okur-yazarlığın düşük olmasının en büyük nedeni, bu dönemde eğitim kurumu ve elemanlarının eksik olmasıdır. Özellikle de okul eksikliği bu dönemde öne çıkmıştır. Sivas genelindeki okul ve diğer eğitim kurumlarını gösteren tabloya bakıldığında, "Tablo Ek 2"ye göre II. Dünya Savaşı'nın ilk dönemlerini teşkil eden 1939-1940 eğitim-öğretim döneminde vilayet genelinde kazalarda 22 ve köylerde 74 olmak üzere toplamda 96 ilkokul mevcuttur.³⁴ Şehir merkezlerindeki ilkokullarda 6.463 ve köylerdeki ilkokullarda 6.588 olmak üzere toplamda 13.051 öğrenci

31 21 Ekim 1945 Genel Nüfus Sayımı – Sivas İli, s. 10.

32 21 Ekim 1945 Genel Nüfus Sayımı, C 65, s. 180

33 0-6 yaş grubu haricindeki nüfusun verilerine göre okuma bilme oranları Sivas merkezde %49,6 ve kırsalda %16,4, Divriği merkezde %46,2 ve kırsalda %19,5, Gürün merkezde %40,9 ve kırsalda %19,8, Hafik merkezde %27,0 ve kırsalda %10,7, Kangal merkezde %34,3 ve kırsalda %34,3, Koyulhisar merkezde %30,7 ve kırsalda %13,5, Suşehri merkezde %30,9 ve kırsalda %12,2, Şarkışla merkezde %34,3 ve kırsalda %15,5, Yıldızeli merkezde %41,5 ve kırsalda %10,3 ve son olarak Zara merkezde %33,6 ve kırsalda %10,8'dir. 21 Ekim 1945 Genel Nüfus Sayımı – Sivas İli, s. 12-13.

34 1939-1940 eğitim-öğretim döneminde Türkiye genelinde şehirlerde 1.245 ve köylerde 4.436 okul olmak üzere toplamda 5.681 ilkokul mevcuttur. *Maarif İstatistiği 1939-1940*, Başvekâlet İstatistik Umum Müdürlüğü, Ulusal Matbaa, Ankara 1947, s. 29.

bulunmaktadır.³⁵ Verilere göre, savaşın ilk yıllarında ilkokulların %77,08'i ve de öğrencilerin %50,48'i köylerdeydi. Öğrencilerin cinsiyetine göz atıldığında, öğrencilerin %25,65'ini kızlar ve %74,35'ini de erkekler oluşturmakta ve kız öğrencilerin %43,86'sı ile erkek öğrencilerin %52,76'sı köylerde okumaktadır. Şehirlerde ilkokul sayısı köylere göre daha az olsa da kız öğrencilerin önemli bir kısmı şehirlerde öğrenim görmüştür. Tablo Ek 2'ye bakıldığında savaşın ilk yıllarında vilayette ilkokullarda toplam 230 öğretmen bulunmakta olup, öğretmenlerin %54,35'i köylerde ve %45,65'i şehirlerde görev yapmaktaydı. İlkokullardaki kadın öğretmenlerin çoğunluğu yani %92,54'ü şehirlerdeyken, erkek öğretmenlerin çoğunluğu yani %61,35'i ise köylerde çalışmaktaydı. Verilere göre kız öğrenci ve kadın öğretmenlerin çoğunun şehirlerdeki ilkokullarda bulunduğu anlaşılmaktadır. Savaşın son döneminde yani 1944-1945 eğitim-öğretim döneminde vilayet genelinde öğrenci sayısı, erkeklerde %78,02 artarak 17.275'e, kız öğrenci sayısı ise %162,47 artarak 8.785'e ve toplamda da öğrenci sayısı %99,68 artarak 26.060'a çıkmıştır. Öğrenci sayısındaki artış özellikle kız öğrencilerde olmakla birlikte, bu artış özellikle %242,98'lik oranla köylerde gerçekleşmiştir.

Sivas'ta II. Dünya Savaşı döneminde ilkokullardan sonra en yaygın olan eğitim kurumu ortaokullardır. 1940'ta vilayette, Divriği'deki Divrik Nuri Demirağ Ortaokulu ve merkez kazadaki Sivas Ortaokulu bulunmaktadır. Nuri Demirağ Ortaokulu 1938 yılında öğrenime başlamıştır.³⁶ Tablo Ek 2'ye göre Divriği'de 182 erkek ve 19 kız olmak üzere toplam 201 öğrenci, Sivas Ortaokulu'nda ise 605 erkek ve 182 kız olmak üzere toplamda 787 öğrenci mevcuttur. Vilayet genelinde öğrenci sayısı ise 988'dir. 1939-1940 eğitim-öğretim döneminde ortaokullarda, Divriği'de 11 ve merkez kazada 24 olmak üzere toplam 35 öğretmen mevcuttur. 1945 yılında vilayet genelinde adı geçen okullar dışında ortaokul açılmamıştır. Bu okullardaki öğrenci sayısı, Divrik Nuri Demirağ Ortaokulu'nda %22,89 düşerek 155'e, Sivas Ortaokulu'nda öğrenci sayısı %28,34 düşerek 564'e ve genelinde öğrenci sayısı %27,23 düşerek 719'a gerilemiştir. Bu doğrultuda, erkek öğrenciler %30,24 ve kız öğrenciler %15,42 azalmıştır. Savaş sonunda öğretmen sayısı da öğrenci sayısında olduğu gibi düşmüş ve %22,86 azalarak, öğretmen sayısı 27'ye gerilemiştir. Ortaokul sonrasında lise düzeyinde eğitim veren ve öne çıkan tek kurum Sivas Lisesi olmuştur. Kurtuluş Savaşı döneminde önemli

35 *Maarif İstatistiği 1939-1940*, Başvekâlet İstatistik Umum Müdürlüğü, Ulusal Matbaa, Ankara 1947, s. 93-128-218-247-284-288-335-353-383-392.

36 *Sivas İl Yıllığı*, Sivas Valiliği, Doğu Matbaası, Sivas 1967, s. 130.

katkıları bulunan Sivas Lisesi, 1894'te eğitim-öğretim hayatına başlamış ve önceleri "Mülki", "İdadi" ve "Sultani" isimleriyle anılan lise, 1924'te Atatürk'ün direktifiyle "Sivas Lisesi" adını almıştır.³⁷ Sivas Lisesi 1967 yılına kadar vilayetteki tek lise olarak öğrenime devam etmiştir.³⁸ Savaşın ilk yıllarında ortaokul ve lise olmak üzere iki bölümden oluşan Sivas Lisesi'nde 458 erkek ve 58 kız olmak üzere toplamda 516 öğrenci bulunmaktadır. Tablo Ek 2 incelendiğinde savaş sonunda lisedeki öğrenci sayısının %2,52 azalarak, 503'e düştüğü anlaşılmaktadır. Savaşın ilk yıllarında 18 olan öğretmen sayısı ise savaş sonunda 17'ye gerilemiştir.

Savaş yıllarında Sivas'ta lise dışında, Akşam Kız Sanat Okulu, Sivas Erkek Öğretmen Okulu, Sivas Erkek Sanat Enstitüsü ve Pamukpınar Köy Enstitüsü mevcuttur. Bu okullarda savaşın ilk yıllarında toplam öğretmen sayısı 25 ve öğrenci sayısı ise 596'dır. Savaş sonunda ise Sivas Lisesi dışında mevcut olan okulların öğrenci sayısı %159,73 artarak 1.548 olmuştur. Öğretmen sayısı ise %216 artarak 79 olmuştur. Bu okullardan Akşam Kız Sanat Okulu 1938'de, Erkek Öğretmen Okulu 1881'de ve Pamukpınar Köy Enstitüsü 1942 yılında Yıldızeli kazasında kurulmuştur.³⁹ II. Dünya Savaşı yıllarında Sivas'ta Maarif Bakanlığı'na bağlı kurumlar dışında, halkın sosyo-ekonomik kalkınmasını hedefleyen Sivas Halkevi, Ağustos 1932'de yönetiminin seçilmesiyle çalışmalarına başlamıştır. Savaş yıllarında halkevinin en önemli ihtiyacı, mevcut binası yetersiz olduğu için yeni bir bina inşa edilmesidir. 1939'daki deprem nedeniyle mevcut bina hasar görmüş ve 1939 ile 1947 yılları arasında aynı bina kullanılmaya devam edilmiştir.⁴⁰ Merkez dışında vilayette savaş yıllarında Divriği, Gürün ve Zarda halkevi ve bunlara ait kütüphaneler bulunmaktadır. Bu kurumlardan bir yılda 12.339 erkek ve 304 kadın olmak üzere toplamda 12.643 kişi faydalanmıştır.⁴¹ Genel olarak II. Dünya Savaşı yıllarında Sivas'ta eğitim alanında ilkokullar yani temel eğitim veren kurumlar dışındaki lise ve ortaokullarda öğrenci ve öğretmen sayısında düşüşler yaşanmıştır. Vilayette diğer okullarda ise öğretmen ve öğrenci sayısı artış göstermiştir. II. Dünya Savaşı yıllarında vilayette okul sayısı %65,05

37 *Age.*, s. 125-126.

38 "Sivas", *Yurt Ansiklopedisi*, C 9, s. 6.912.

39 *Sivas İl Yıllığı*, s. 128-129.

40 Selçuk Duman, *Türk Modernleşme Sürecinde Sivas Halkevi (1933-1951)*, Berikan Yayınevi, Ankara 2008, s. 199-202.

41 *Maarif İstatistiği 1939-1940*, Başvekâlet İstatistik Umum Müdürlüğü, Ulusal Matbaa, Ankara 1947, s. 523-524.

artarak 170'e, öğrenci sayısı %90,28 artarak 28.830'a ve öğretmen sayısı ise %61,04 artarak 496'ya çıkmıştır.

İlköğretim düzeyinde yaşanan ilerlemeye rağmen II. Dünya Savaşı döneminde, vilayette bilhassa da kırsal alanda temel eğitim konusunda eksiklik ve problemler döneme damgasını vurmuştur. Eğitimle ilgili eksiklik ve Sivas halkının talepleri, vilayet vekilleri ve bölge müfettişlerinin ele aldıkları dönemin parti raporlarına yansımıştır. Eğitim konusu başta olmak üzere, vilayete ilgili parti raporları, savaş öncesinden başlanarak 1938, 1939, 1941, 1942 ve 1943 yıllarının çeşitli aylarında Bölge Müfettişleri Zihni Orhon ve Ali Kemal Yiğitoğlu ile Sivas milletvekili veya milletvekilleri tarafından CHP Genel Sekreterliğine sunulmak üzere hazırlanmıştır. Hazırlanan bu raporlara ilgili bakanlıklar 1944 yılında cevap vermiştir. Savaş yıllarında vilayete yönelik hazırlanan raporlarda, halkın eğitime yoğun ilgi gösterdiği görülmektedir. Halk, eğitim konusunda okul ve öğretmen ihtiyaçlarını sıklıkla dile getirmiştir. Okullarda ise en çok ilkokul eksikliği ve ortaokula duyulan ihtiyaç vurgulanmıştır. Diğer yandan mevcut okulların kalabalık olması ve bunun neticesinde ek öğretmen gönderilmesi ile mevcut okulların genişletilmesi diğer dilekleri teşkil etmiştir. Yıllara göre raporlardaki eğitim konusuna bakıldığında, 1938'de eğitim konusundaki sıkıntı ve ihtiyaçlara değinildikten sonra, halkın istekli olsa da eğitime ulaşamadığı ve öğrencilerin ortaokul için merkeze gittiği ifade edilmiştir.⁴² 1939'da ilkokulların yetersiz olduğu, bütçe konusunda yaşanan sıkıntılar nedeniyle taleplerine olumlu cevap verilemediği, ortaokul ihtiyacının devam ettiği ve genel olarak da okul ve öğretmen sıkıntısının devam ettiği vurgulanmıştır. Divriği'de açılan ortaokul için de halkın memnuniyeti dile getirilmiştir. Öte yandan bu dönemde yürürlükte olan Orman Kanunu nedeniyle, kereste edinmek mümkün olmadığı için okul inşa etmenin zorlukları şikâyet konusu olmuştur.⁴³ 1941 yılına gelindiğinde vilayette eğitimle ilgili okul ve öğretmen ihtiyacına, kazalarda ve vilayet merkezinde okul inşaatlarının başladığına, öğretmen atamalarının sıklaştığına, yapılan girişimlere karşılık bütçedeki sıkıntılara, okul inşaatları için kereste sağlanması gerektiğine, vilayet merkezi ve kazalarda ilkokul, ortaokul, ticaret ve sanat okullarının açılması gerektiğine ve de bu yıl son olarak savaş nedeniyle yatırımların yavaşlaması ile birlikte yapılmakta olan okulların açılmayacağı gibi konulara değinilmiştir.⁴⁴

42 BCA., 490.1.0.0/708.413.1, 10.01.1938, s. 2; BCA., 490.1.0.0/708.413.1, 08.06.1938, s. 14.

43 BCA., 490.1.0.0/708.413.1, 06.01.1939, s. 1-2; BCA., 490.1.0.0/708.413.1, 08.11.1939, s.10; BCA., 490.1.0.0/708.414.1, 01.11.1939, s. 27; BCA., 490.1.0.0/708.414.1, 31.12.1939, s. 4.

44 BCA., 490.1.0.0/709.417.1, 26.02.1941, s. 47; BCA., 490.1.0.0/709.418.1, 28.06.1941, s. 25-

Savaşın en kritik dönemlerinden biri olan 1942 yılında ele alınan raporlarda, okul ve öğretmen ihtiyaçları dile getirildikten sonra okulların ihtiyaçlarına yönelik yeterli bütçenin olmadığı ifade edilmiştir. Bu dönemdeki raporlarda öğretmen ihtiyacının yeni mezun olanlardan karşılanacağı ifade edildikten sonra, diğer ihtiyaçların karşılanması için yeterli bütçenin olmadığı vurgulanmıştır.⁴⁵ Dönemle ilgili son raporlar 1943'te ele alınmıştır. Raporlarda eğitimci okulu, ilkökuller ve ortaokuller, sanat ve akşam okulu açılması, okullara maddi yardım yapılması, öğrencilerin kalması için merkez kazaya pansiyon yapılması, bütün kademedeki okullara öğretmen gönderilmesi, Maarif Müfettişine teftiş için bütçe ayrılması, mevcut okulların yetersiz ve bakımsız olduğu, okulların genişletilmesi ve eğitim konusunda taleplerin karşılanmasının devletten ziyade CHP'ye yaraşan ve düşen iş olduğu belirtilmiştir.⁴⁶ Sivas vekillerinin 1943'te ele aldıkları rapora Maarif Vekâleti 1 Temmuz 1944'te cevap vermiştir. Bakanlık, ortaokulların açılmasının sıraya konulduğunu, "E,H,J" serisine göre ilk olarak vilayette Şarkışla, Gürün, Suşehri, Koyulhisar, Kangal, Hafik ve Yıldızeli kazalarında ortaokuller açılacağını açıklamıştır. Sivas Lisesi'nin pansiyonun olduğu söylenmiş ve özel pansiyon isteniyorsa da mahalli idarecilere başvurulması istenmiştir. Gezici başöğretmen sayısı 1944'te 20'ye çıkarıldığı, eğitimci okullarındaki teftişlerin daha sıkı yapılacağı ifade edilmiştir. Vekâlet cevabında diğer yandan ilkökuller inşaatlarının tamamlanmaya ve öğretmen ihtiyaçlarının da yeni mezunlarla karşılanmaya çalışılacağını açıklamıştır.⁴⁷ Genel anlamda ise Sivas'ta II. Dünya Savaşı ve öncesindeki dönemde, eğitim ve öğretime büyük bir ilgi olduğu görülmektedir. Gerek okuma verilerine ve gerekse dönemin arşiv belgelerine göre, halkın en büyük talebi eğitimle ilgilidir. Savaş yıllarında vilayette nüfus, önemli oranda kırsalda yaşamakta ve eğitim kurumlarından yeteri kadar faydalanamamaktadır. Bu durum ise vilayette eğitim seviyesinin düşük olmasına ve halkın bu alanla ilgili sürekli taleplerde bulunmasına neden olmuştur. Halkın eğitim konusundaki istekliliğine karşın, dönemin koşulları gereği vilayette eğitim istenilen düzeye ulaşamamıştır.

Sivas'ta eğitimden sonra en çok ilgi gören ve halkın yoğun talepte bulunduğu konu, sağlık alanında olmuştur. Sağlık alanında vilayette

37; BCA., 490.1.0.0/709.417.1, 24.11.1941, s. 3-6.

45 BCA., 490.1.0.0/709.420.1, 19.06.1942, s. 20-36; BCA., 490.1.0.0/709.420.1, 08.11.1942, s. 8.

46 BCA., 490.1.0.0/710.423.1, 23.11.1943, s.4; BCA., 490.1.0.0/710.423.1, 23.11.1943, s. 11; BCA., 490.1.0.0/710.423.1, 20.12.1943, s. 6-7.

47 BCA., 490.1.0.0/710.423.1, 01.07.1944, s. 1.

tarihin eski dönemlerinden beri gerek tıp eğitiminin verilmesi gerekse tedavi hizmetinin karşılanmasında büyük katkıları olmuş olan iki kuruluş söz konusudur. Bu kurumların birincisi 1217'de I. İzzeddin Keykavus'un kurduğu "Şifaiye" ve ikincisi 1228'de Divriği'de Mengücek sultanlarından Ahmet Şah'ın karısı için kurmuş olduğu şifahiyedir. Cumhuriyet öncesinde vilayette ise 1875/1876 yıllarında devlet hastanesi ve personel bulunmadığı anlaşılmaktadır. 1885'te bir hastane açılmasına yönelik girişimler olsa da bina bulunamamıştır. 1924 yılına gelindiğinde halkın ve belediyenin desteği ile Numune Hastanesi, dâhiliye, göz, kulak, kadın hastalıkları ve röntgen servislerinin kurulması ile birlikte hastane, 110 yataklı olacak şekilde halkın hizmetine açılmıştır. 1932 senesinde hastanede yaşanan yangın nedeniyle hastane taşınmıştır.⁴⁸ Diğer yandan ise 1920'lerde kurulmuş olan Memleket Hastanesi vardır. Vilayette sağlık sistemi Cumhuriyet'in ilk yıllarında gerek altyapı ve gerekse sağlık personeli konusunda ülkenin genelinde olduğu gibi yetersizdir.⁴⁹ II. Dünya Savaşı öncesinde ise Sivas genelinde şehir altyapısı ve sağlık şartlarında yaşanan sıkıntılar nedeniyle sağlık alanında yeterli gelişme hala sağlanamamıştır.

II. Dünya Savaşı öncesi ve sonrasında Sivas'ın sağlık koşulları, Türkiye geneline göre geri vaziyette olsa da doğu vilayetlerine göre durumu görece iyidir. Savaş yıllarında ve sonraki dönemlerde vilayette genel olarak bulaşıcı hastalıklar, yaygın çocuk ölümleri, zatürre ve mide-bağırsak hastalıkları, sağlık altyapısındaki eksiklikler, sağlık alanında öne çıkan konulardan olmuştur. Vilayet genelinde özellikle kanalizasyon sisteminin yetersiz olması, içme suyunun açık kaynaklardan ve sağlıksız kuyulardan sağlanması, şehirlerde de dâhil olmak üzere hanelerde bağımsız tuvaletlerin olmaması, hane halkının kalabalık olması ve konutların genel olarak sağlık şartlarına elverişli olmaması gibi nedenlerden dolayı vilayette, salgınlar ve bağırsak-mide hastalıklarına sıklıkla rastlanmıştır. Diğer yandan halkın bireysel temizlik ve sağlık konusunda yeterli bilince sahip olmaması, mevsimlere göre hastane ve diğer sağlık kuruluşlarına zamanında ulaşmanın mümkün olmaması, birey ve toplumun sağlığını etkileyen diğer konular olmuştur. Sağlık altyapısı ve toplumda sağlık bilincinin yetersizliğine ek olarak, şehirlerde derelere lağım sularının kontrolsüz akıtılması ve sonrasında bu suların tarım ve diğer alanlarda kullanılması salgın hastalıkları körüklemiştir.⁵⁰ Vilayet genelinde

48 *Sivas Numune Hastanesi 1939 Yılığ*, Kader Basımevi, İstanbul 1941, s. 2-3.

49 "Sivas", *Yurt Ansiklopedisi*, C 9, s. 6913.

50 *Sivas Numune Hastanesi 1939 Yılığ*, s. 23-24.

özellikle kırsal alanlardaki konutların yapı mimarisi halkın sağlığını yakından etkilemiştir. Yapı tarzı çoğunlukla taş, kerpiç ve yığma malzemeden yapılan bu binaların damları düz ve toprak örtü kullanılarak inşa edilmiştir. Kır alandaki evlerin önemli bir kısmında tuvalet mevcut olup, genel itibariyle binadan ayrı vaziyettedir.

Vilayetteki köylerin önemli bir kısmında içme suyu yetersizdir. Köylerin azımsanamayacak kısmında da susuzluk yaşanmaktadır. Köylerin yaklaşık 10/1'i içme suyu ihtiyacını derelerden ve açık alanlardan karşılamaktadır. Köylerin önemli bir kısmı da ihtiyaçlarını kaynaktan su taşıyarak gidermektedir. Hayvanlar için gerekli olan su da insanların içme suyundan karşılanmıştır. Aynı zamanda bu içme sularının debisinde mevsimsel şartlara göre azalmalar yaşanmıştır.⁵¹ Sivas geneline bakıldığında, vilayet yayla şeklinde olsa da yukarıda belirtilen nedenlerden dolayı özellikle de köylerde kullanılan içme suyu büyük bir çoğunlukla yetersiz ve sağlıksızdır.⁵² Sivas'ta içme suyu konusunda yaşanan sıkıntılar dışında, vilayette diğer yandan bataklıklar da sağlık problemi oluşturmuştur. Bu bataklıklar nedeniyle sıtma gibi hastalıklar sıklıkla gözlemlenmiştir. Bataklıklar vilayette Zara'da beş bölgede, Hafik'te yedi bölgede, merkez kazada beş bölgede, Divriği ve Şarkışla'da da birer bölgede bulunan sulak arazilerdir. Bu araziler özellikle ilkbaharda karların erimesi ve yağışların artması ile birlikte göletler oluşturup bataklığa dönüşmektedir. Bataklık halini alan göletler, kısa süre sonra sivrisinek ve bakterilere yuva görevi görmektedir. Bu durum karşısında halk, başta sağlık sorunlarının giderilmesi ve diğer yandan arazilerin tarımda kullanılması için şikâyet ve taleplerde bulunmuştur.⁵³ Aynı dönemlerde bataklık ve göletlerden kaynaklanan sağlık problemleri dışında, demiryollarının inşasında çalışan işçilerin de çalışma koşulları nedeniyle sağlık problemleri yaşadığı görülmektedir.⁵⁴ Bu dönemde diğer yandan okullarda öğretmen ve öğrencilerde öncelikle grip, sıtma, şarbon ve trahomun sıklıkla gözlemlendiği anlaşılmaktadır.⁵⁵ Vilayet genelinde mevcut hastalıklar dışında halk, doğuştan gelen ya da sonradan gerçekleşen sakatlıklardan da mustarip olmuştur. Bu dönemde vilayette en çok gözlemlenen sakatlık bir

51 *Köy Envanter Etüdlerine Göre Sivas*, Köy İşleri Bakanlığı Yayınları, Ankara 1969, s. 115-121.

52 *Sivas İl Yıllığı*, s. 157-164.

53 M. Fahreddin Başel, *Sivas Bülteni*, Kâmil Kitab ve Basımevi, Sivas 1935, s. 59-61.

54 BCA., 490.1.0.0/708.413.1, 18.02.1936.

55 *Maarif İstatistiği 1939-1940*, Başvekâlet İstatistik Umum Müdürlüğü, Ulusal Matbaa, Ankara 1947, s. 448-458.

ayağın total olması durumudur. Bir ayağın total olması sakatlığını, kör olma, bir kolun çolak olması, sağır-dilsiz olma, iki ayağın total olması ve kambur olma gibi sakatlıklar takip etmiştir. Bu sakatlık durumlarında özellikle de doğum sonrasında gerçekleşen sakatlıklar yaygınlık göstermiştir. Sakatlık oranları genel olarak nüfusta, erkeklerde daha fazla gözlemlenmiştir.⁵⁶

Sağlık alanında Sivas'ta II. Dünya Savaşı döneminde, sağlık yapısı ve yaşanan problemler dönemin yıllık ve parti raporlarına yansımıştır. Dönemin parti raporlarında eğitim konusundan sonra en çok talep ve şikâyetlerin olduğu alan, sağlık sistemi ve altyapıdaki eksiklikler olmuştur. Savaşın ilk yıllarında Sivas'taki en önemli sağlık kuruluşu Numune Hastanesi'dir. Hastanenin 1939'daki yıllığına göre, hastaneye en çok giriş ve çıkış yapılan hastalıklar; karahumma, lekeli humma, grip, veremler, cilt hastalıkları, kanser çeşitleri, verem çeşitleri, zehirlenmeler, sinir hastalıkları, kalp hastalıkları, dolaşım hastalıkları, bronşit, zatürre, diğer solunum yolu hastalıkları, ishal, apandisit, karaciğer, hazım yolları hastalıkları, böbrek iltihabı, idrar yolu hastalıkları, doğum ve loğusalık hastalıkları, cilt hastalıkları ve doğum sonrası hastalıklardır.⁵⁷ Hastane yıllığı dışında vilayetteki sağlık yapısına yönelik konular, 1938 yılından başlayarak, 1939, 1941, 1942 ve 1943'teki parti raporlarında da ele alınmıştır. Raporlarda genel olarak doktor, ebe, sağlık memuru ve hastane ile eczane eksikliklerine değinilmiştir. Raporlarda diğer yandan sıtma, frengi, cüzzam gibi hastalıkların yaygınlığı ile halkın

56 Doğuştan körlük 114, sonradan körlük 685, bir kolu çolak 584, iki kolu çolak 24, bir ayağı total 1.682, iki ayağı total 149, sağır-dilsiz 328, kambur 128, kötürüm 71 ve müteaddit 44 olmak üzere 2.016 erkek ve 1.793 kadınla birlikte toplam sakatlık Ssı 3.809'dur. *21 Ekim 1945 Genel Nüfus Sı - Sivas İli*, s. 9.

57 1939'da hastanenin toplam hasta Ssı 1.924 kişi olup bu hastaların 1.804'ü hastaneden çıkar-ken 120'si kalmaya devam etmiştir. Çıkan hastaların 1.199'unun hastalıkları tedavi edilirken, 150'si ise vefat etmiştir. Hastalıklar içinde en çok müracaat edilenlerin 337'si doğum sonrası hastalıklar, 232 hazım hastalıkları ve 225'i sinir hastalıklarıyla ilgilidir. Geri kalanların hastaların iyileşemedikleri anlaşılmaktadır. 1939 yılında hastanenin polikliniğine dâhiliyeye 5.638, hariciyeye 3.442, göz hastalıklarına 3.138, kadın doğuma 804, kulak burun boğaza 3.847 ve diş bölümüne 2.194 olmak üzere toplam 19.063 müracaat olmuştur. Dahiliye polikliniğine başvuran hastalardan; malarya 1.304 (parazit/sıtma), tifo 10, tifüs 11, yılanlık 4, tetanos 2, amipli dizanteri 44, umumi intan 196, tufeylat 877, muhtelif tb. 352, mide hastalıkları 380, rie afatı 425, bağırsak afatı 310, nefrit, nefroz 85, pleuresie 74, pneumonie 65, romatizma 86, kalp hastaları 237, eviye hastaları 154, kan hastaları 70, şarbon 10, karaciğer 88, böbrek mesane 142, apandisit 57, kanserler 37, nevros ve asap 362, kemik hastalıkları 66, C nesci tahrişleri 127, basdown 34, fitik 34, kist 4 ve şeker hastalıkları 8 olmak üzere toplamda 5.626 hasta gelmiştir. *Sivas Numune Hastanesi 1939 Yılığ*, s. 86-99.

sağlık kuruluşları ve eczanelere ulaşımında sorun olduğu ifade edilmiştir. 1938'teki raporlarda Numune Hastanesi'nin beş veya altı vilayete daha hizmet verdiği halde hastane binası ve altyapısının yetersiz olduğu, bu yüzden gelen hastaların tedavi olamadan geri dönmek zorunda kaldığı iddia edilmiştir. Aynı yıl ele alınan diğer raporda bazı kazalarda frengi ile sıtma gibi hastalıkların gözlemlendiği ve sağlık kuruluşlarının eski ve personelin yetersiz olduğu rapor edilirken, öte yandan özellikle sıtma vakalarının artmasındaki ana nedenin yurda yeni gelen göçmenlerden kaynaklandığı açıklanmıştır.⁵⁸ Raporlara göre göçmenlerin yerleştirildiği alanlar ve konutlar sağlığa elverişli olmadığı için sıtma gibi hastalıklar sıklıkla ortaya çıkmakta, buralardan da topluma yayılmaktadır. Bu dönem de dâhil olmak üzere Sivas'a Cumhuriyet'in ilanından 1960 yılına kadar, vilayet geneline yayılmak suretiyle 15.496 göçmen yerleştirilmiştir.⁵⁹ 1939 yılına bakıldığında raporlarda vilayette sıtma vakalarının devam ettiği ve durum daha da kötüleştiği için acil müdahale edilmesi gerektiği talep edilmiştir. Sıtma dışında vilayette frengi ve trahomun yaygın olması, doktor, sağlık personeli ve sağlık kuruluşu ve eczane eksikliği, bataklıkların kurutulması, içme suyu eksikliği ve göçmenlerin sağlıksız koşullarda yaşaması dönemin sorunlarını teşkil etmiştir. Bu sorunlara karşılık olarak ise raporlarda bütçenin elvermediği de ifade edilmiştir.⁶⁰

1941 yılına gelindiğinde parti raporlarında, Numune Hastanesi'nin yetersiz olduğu ve genişletilmesi gerektiği, sıtma, frengi ve trahom hastalıklarının salgın olarak yaygınlığı ve salgın tedavisinde kullanılan ilaç ile doktorların yeterli olmadığı vurgulanmıştır. Diğer yandan I. Dünya Savaşı sonrasında Erzurum'dangelenmuhacirlerde frenginin halayaygın olduğu raporlanmıştır.⁶¹ 1942'de dönemin parti raporlarında, merkez kazada kanalizasyon sisteminin yetersizliği, bataklıkların kurutulması, frengiyle mücadele için doktor ve ilaç gerektiği gibi konulara değinilmiştir.⁶² II. Dünya Savaşı yıllarında son parti raporlarının ele alındığı 1943 yılında ise kaza ve köylerde sıtmayla mücadele merkezlerinin kurulmasına, bataklıkların kurutulmasına, vilayette

58 BCA., 490.1.0.0/708.413.1, 10.01.1938; BCA., 490.1.0.0/708.413.1, 08.06.1938, s. 7-11.

59 Cevat Geray, *Türkiye'den ve Türkiye'ye Göçler ve Göçmenlerin İskanı (1923-1960)*, Kalan Yayınları, Ankara 2019, s. 30-31.

60 BCA., 490.1.0.0/708.414.1, 01.11.1939, s. 24-26; BCA., 490.1.0.0/708.413.1, 06.01.1939, s. 1-2; BCA., 490.1.0.0/708.414.1, 31.12.1939, s. 6.

61 BCA., 490.1.0.0/709.417.1, 26.02.1941, s. 42; BCA., 490.1.0.0/709.417.1, 24.11.1941, s. 3-4.

62 BCA., 490.1.0.0/709.420.1, 19.06.1942, s. 1-39; BCA., 490.1.0.0/709.420.1, 08.11.1942, s. 18.

çok yaygın olan sıtmayla mücadele teşkilatı kurulmasına, “kinin, atebrin ve plazmokin” gibi ilaçların gönderilmesine, frengi ve cüzzamın bazı kazalarda hala yaygın olduğuna, sağlık personelinin doktor, ebe ve sağlık memuruna ihtiyaç duyulduğuna değinilmiştir. Dönemin raporlarında aynı zamanda özellikle salgın hastalıkların içme suyu edinmede yaşanan sorunlardan kaynaklandığının altı çizilip, halkın hijyen sağlanması adına önemli olan umumi hamamların olmadığı veya işletilemediği de açıklanmıştır.⁶³ Sıhhat İçtimai ve Muavenet Vekâleti, 23 Mart 1944'te bölge müfettişleri ve Sivas mebuslarının ele aldığı raporlara cevap vermiştir. Bakanlığın verdiği cevapta; sıtmanın ülke genelinde olduğu ve 1943'te vilayette yağışların fazla olmasının sıtmayı artırdığı, hastane ve eczanelere gerekli miktarda atebrin ve kinin gibi ilaçların gönderildiği, lekeli humma gibi hastalıkların ülke genelinde mevcut olduğu ve geçen sene şiddetli mücadeleye rağmen hastalık bitmediği, hastalığın salgına dönüşmemesi için çalışıldığı ve diğer yandan kış mevsimi olmasına rağmen tifüs vakalarında artış yaşansa da mücadelelerin ciddiyetle sürdürüldüğü gibi konular ifade edilmiştir. Bakanlık son olarak kazalarda eczane açmak isteyenlere yardım edilip, gerekli kolaylıklar sağlanarak özellikle ruhsatname çıkarmalarına yardım edileceğini de açıklamıştır.⁶⁴

Genel olarak II. Dünya Savaşı yıllarında vilayette ve ülke genelinde birçok sağlık problemi olduğu gözlemlenmiştir. Bu dönemde vilayet ahalisinin kullandığı konutlarda başta olmak üzere şehir altyapısındaki ve bilhassa içme suyunun sağlanmasında yaşanan sıkıntılar nedeniyle salgın hastalıklara vilayet genelinde sürekli rastlanmıştır. Bu duruma ek olarak eczane ve hastane eksikliği ile doktor ve diğer sağlık personelinin olmaması, halkın sağlık konusunda büyük bir sıkıntı yaşamasına neden olmuştur. Mevcut koşullar nedeniyle de sıklıkla salgın hastalıklara rastlanmış ve bunun neticesinde de çocuk ve hasta ölümleri yaygınlık göstermiştir. Sağlık sistemindeki eksiklikler ve problemler ile bütçe yetersizliği nedeniyle hastalıklar, bu dönem boyunca varlığını korumuştur.

II. Dünya Savaşı'nda Sivas genelinde eğitim ve sağlık alanlarında yaşanan sorunların ulaşım konusunda da görüldüğü anlaşılmaktadır. Vilayet, Türkiye'de doğu-batı, kuzey-güney yönünde kara ve demiryollarının birleştiği noktada yer almıştır. Sivas'ın ülkenin merkezi bir noktasında yer alması, ulaşım konusunun sadece vilayeti ilgilendiremeyecek kadar

63 BCA., 490.1.0.0/710.423.1, 23.11.1943, s. 4-5; BCA., 490.1.0.0/710.423.1, 23.11.1943, s. 13-18; BCA., 490.1.0.0/710.423.1, 20.12.1943, s. 2.

64 BCA., 490.1.0.0/710.423.1, 23.03.1944, s. 1.

önemli olmasını sağlamıştır. Bu yüzden Cumhuriyet'in ilk yıllarından itibaren inşasına büyük önem verilen demiryolları, ilk olarak 1929 sonunda Gemerek'e varmıştır.⁶⁵ 30 Ağustos 1930 gibi önemli bir tarihte ise vilayet merkezine ulaşmıştır.⁶⁶ Ardından 1 Ocak 1930'da Şarkışla'ya ve 30 Ağustos 1930'da merkeze varan demiryolları hattı, buradan doğu ve kuzey istikamete ilerlemiştir.⁶⁷ Bu çerçevede Samsun-Sivas hattı 1932 yılında tamamlanırken, Erzurum'a giden hattın Sivas'taki son istasyonu olan Divriği bölümü 2 Ekim 1937'de tamamlanmıştır.⁶⁸ Böylece 1938 yılına kadar demiryollarının Sivas'ta yer alan bölümleri tamamlanmıştır. Vilayetteki demiryollarından İstanbul-Ankara-Kayseri-Sivas-Erzincan-Erzurum-Kars'a giden Doğu Ekspresi, İstanbul-Ankara-Kayseri-Sivas-Diyarbakır-Kurtalan'a giden Güney Ekspresi ile İstanbul-Ankara-Kayseri-Sivas-Elazığ-Tatvan-Kapıköy arasında Vangölü Ekspres trenleri olduğu gibi Sivas-Samsun arasında seferler düzenlenmiştir.⁶⁹ Vilayette karayolları ve demiryolları dışında, 1943 yılında faaliyete geçen ve 1966 yılına kadar hizmette bulunmasının yanında vilayet merkezine 6 km mesafede bulunan bir havalimanı da vardır.⁷⁰ Vilayetin ulaşım konusunda sahip olduğu öneme rağmen, ulaşım ağı zayıf ve bazı kazaların gerek birbiri ile gerekse merkezle olan karayolları bağlantısı geç dönemlere kadar yoktur. Özellikle vilayette geç dönemlere kadar köylerle karayolu bağlantısı sağlanamamıştır. Genel olarak vilayette çimento, demir, işlenmiş mamul ve bazı tarım ürünleri dışında üretim ve tüketim potansiyelinin düşük olması taşımacılığın gelişmesini engellemiştir.⁷¹

Sivas'ta mevcut karayolları ve ulaşım ağları belirli mevsimlerde ulaşımın kapanmaktadır. Bu anlamda her dönem ulaşımın sağlandığı yollar sınırlılık göstermiştir.⁷² Sivas'ta kısıtlı ve zayıf vaziyette olan ulaşım yapısıyla ilgili sorunlar ve dilekler II. Dünya Savaşı yıllarında ele alınan raporlara da yansımıştır. Genel itibariyle raporlarda ulaşım altyapısında yol ve köprülerin iyi vaziyette olmadığı ifade edilmiştir. Bu çerçevede bazı kazaların demiryolları güzergâhına taşınması ve tren istasyonları ile yerleşim yerlerinin arasındaki

65 BCA., 30.10.0/152.75.20, 30.11.1929, s. 2.

66 *Sivas İl Yıllığı*, s. 274.

67 BCA., 30.10.0/152.76.1, 01.01.1930.

68 BCA., 30.10.0/152.76.18, 28.11.1932; BCA., 30.10.0/152.76.34, 02.10.1937.

69 "Sivas" *Yurt Ansiklopedisi*, C 9, s. 6901.

70 *Sivas İl Yıllığı*, s. 276.

71 "Sivas" *Yurt Ansiklopedisi*, C 9, s. 6900-6901.

72 *Köy Envanter Etüdlerine Göre Sivas*, 1969, s. 28-29.

yolların yapılması düşünülmüştür.⁷³ II. Dünya Savaşı'nın başında Erzincan ve Sivas arasındaki yolun bozuk olduğuna ve belli mevsimlerde ulaşımın elverişli olmadığına, Sivas-Gürün yolu ile Arapkir-Divriği yollarının da yapılması gerektiğine değinilmiştir. Bu isteklere karşılık ise bütçe kısıtlı olduğu için tamirlerin yapılmaya çalışılacağı açıklanmıştır.⁷⁴ 1941'de ele alınan raporlarda, Kangal, Koyulhisar ve Divriği-Arapkir arasındaki yolların durumunun iyi olmadığına ve özellikle Koyulhisar'da gerçekleşen deprem nedeniyle yolun acilen düzeltilmesi gerektiğine değinilmiştir.⁷⁵ 1942'deki parti raporlarında, Suşehri'ndeki yollar ile Koyulhisar-Reşadiye arasındaki yolların kışın kapandığı, Kelkit vadisi yolunun yapılması gerektiği, Divriği-Arapkir yolu ve Pingen ve Kız köprüleri ile Kangal-Armağan yollarının tamir edilmesinin hayati derecede önemli olduğu yazılmıştır.⁷⁶ Ulaşım ile ilgili son olarak 1943'teki raporlarda, bazı yollarda belli mevsimlerde ulaşımın sağlanamadığı, köyler arasındaki yolların bakımsız ve ulaşım elverişli olmadığı ve yolların genel itibarıyla eski dönemlerde açıldığı için genişletilmesi gerektiği ifade edilmiştir. Aynı zamanda raporlarda Sivas-Koyulhisar arasındaki yolun 1939 depremi sonrasında yeniden açılması, kaza ve nahiyeler arasındaki ırmakların aşılması için köprülerin yapılması ve mevcut köprülerin de tamir edilmesi gerektiği ile ulaşım teşkilatının vilayette zayıf olması nedeniyle kadrosunun güçlendirilmesi gerektiği gibi konular talep edilmiştir. Diğer yandan raporlarda, ayrıca yol vergisi alınmasına rağmen artan işçi ve malzeme ücretleri nedeniyle vilayette yol yapımının söz konusu olamadığı ve bütçe yetersiz olduğu için ulaşım yönelik taleplerin hepsinin karşılanamadığı da ifade edilmiştir.⁷⁷ Sivas'ta II. Dünya Savaşı döneminde ulaşım konusunda olan taleplere Nafia Vekâleti 12 Mayıs 1944'te verdiği cevapta, Şarkışla'daki Şahruh ve Divriği'deki Kız köprülerinin tamirine başlamak üzere bulunduğu, Pingen köprüsünün demir malzemeyle yapılmasının planlandığı ve diğer taleplerin de bütçe doğrultusunda yapılmaya çalışılacağı açıklanmıştır.⁷⁸

73 BCA., 490.1.0.0/708.413.1, 08.06.1938, s. 7.

74 BCA., 490.1.0.0/708.413.1, 08.11.1939, s. 8; BCA., 490.1.0.0/708.414.1, 01.11.1939, s. 4-25.

75 BCA., 490.1.0.0/709.417.1, 26.02.1941, s. 42-46; BCA., 490.1.0.0/709.417.1, 24.11.1941, s. 4; BCA., 490.1.0.0/709.417.1, 24.11.1941, s. 5.

76 BCA., 490.1.0.0/709.420.1, 19.06.1942, s. 21-30.

77 BCA., 490.1.0.0/710.423.1, 23.11.1943, s. 15-17; BCA., 490.1.0.0/710.423.1, 20.12.1943, s. 5-6.

78 BCA., 490.1.0.0/710.423.1, 12.06.1944, s. 1.

Vilayette savaş yıllarında ulaşım ve altyapıyla ilgili olarak ele alınan konulardan bir diğeri de Kangal kazasının şehir merkezinin, demiryolunun geçtiği ve istasyon merkezleri olan Çetinkaya veya Armağan nahiyesine taşınması olmuştur. Raporlarda halkın genel talebi, şehir merkezinin taşınıp taşınmayacağına kesin olarak kendilerine bildirilmesi ve taşınılacaksa da Armağan nahiyesinin seçilmesi yönündedir. Halk, Çetinkaya'nın kaza merkezine çok uzak olduğunu savunurken, memurlar ise taşınılacak yerlerdeki altyapı ve konut problemlerine değinmiştir.⁷⁹ Genel olarak ulaşım konusunda II. Dünya Savaşı yıllarında Sivas'ta ulaşımın iyi vaziyette olmadığı anlaşılmaktadır. Demiryolları, karayolları ve havayolları ulaşımının olduğu vilayette, kazalar ile merkezler arasındaki yolların durumu genel olarak iyi vaziyette olmadığı gibi aynı zamanda, geç dönemlere kadar nüfusun büyük çoğunluğunun yaşadığı köylere ulaşım için yol yoktur. Yolların yapılması ve tamir edilmesi için ise bütçenin yeterli düzeyde olmadığı da anlaşılmaktadır.

1939 ve 1945 yıllarını içine alan II. Dünya Savaşı yıllarında Sivas'ın genel olarak nüfus yapısına bakıldığında, nüfusun büyük oranda genç ve kırsal alanda yaşadığı anlaşılmaktadır. Savaş sürecinde kırsallaşmanın arttığı vilayette, kırsal alanda yaşayan nüfusun içinde kadınlar öne çıkmakta olup, kadınların okuryazarlık seviyesinin ülke ve vilayet ortalamasının altında olduğu anlaşılmaktadır. Vilayette eğitim seviyesi ise genel olarak düşüktür. Eğitim konusunda vilayette, ilkokul yapılması ve öğretmen gönderilmesi en çok talep edilen hususlardan olmuştur. Eğitimden sonra en çok sıkıntı ve problemin olduğu, aynı zamanda en çok da talebin söz konusu olduğu alan sağlık sistemidir. Vilayette altyapıda yaşanan sorunlar ve sağlık kuruluşları ile personel yetersizliği nedeniyle savaş yıllarında salgınlar sıklıkla görülmüştür. Sağlıkta yaşanan sıkıntılar, aynı zamanda çocuk ve hasta ölümlerini de artırmıştır. Eğitim ve sağlıkta yaşanan problemler gibi ulaşım alanında da yeterli gelişme yaşanmamış ve problemler gözlemlenmiştir. Vilayet bölgede ve ülke genelinde kavşak noktasında yer almasına rağmen vilayetin ulaşım altyapısı iyi vaziyette değildir. Sivas'a demiryolları 1930'ların başında gelmiş olsa da aynı gelişme karayollarında yaşanmamıştır. Sivas'ın üretim yapısı belirli ölçüleri geçemediği için karayolları ulaşımı da yeteri kadar gelişme gösterememiştir. II. Dünya Savaşı yıllarında vilayetteki eğitim, sağlık ve ulaşım konularında yaşanan sıkıntı ve problemler dönem sonuna kadar varlığını sürdürmüş olup, bu sıkıntılar bütçede yaşanan darlık nedeniyle belirli ölçülerde ancak aşılmaya çalışılmıştır.

⁷⁹ BCA., 490.1.0.0/708.414.1, 31.12.1939, s. 6-8; BCA., 490.1.0.0/709.417.1, 24.11.1941, s. 7; BCA., 490.1.0.0/709.420.1, 19.06.1942, s. 33-34.

B. 1939-1945 Yılları Arasında Sivas'ın İktisadi Durumu

1923'te Türkiye'de Cumhuriyet'in ilan edilmesinin ardından, ülkenin özellikle iktisadi temelde kalkınması için çeşitli adımlar atılmıştır. Atatürk Dönemi boyunca süren bu kalkınma hamleleri, II. Dünya Savaşı'nın ufukta belirmesiyle yavaşlamış ve durma noktasına gelmiştir. Cumhuriyet'in ilanından II. Dünya Savaşı'na kadar olan dönemde, yapılan iktisadi hamlelere rağmen ülkede ekonominin temeli hala tarım ürünleri ve hammadde ihracatına dayanır pozisyonadadır.⁸⁰ Öyle ki ülkenin tarıma dayalı ekonomik yapısı II. Dünya Savaşı yılları boyunca da varlığını korumuştur. Bu koşullar altında Türkiye, II. Dünya Savaşı'na fiili olarak katılmamış fakat savaşın olumsuz etkilerini yaşamıştır. Üretimi kırılğan bir yapıya sahip olan Türkiye'de, dönemin iktidarı bilhassa iktisadi konularda savaşa yönelik tedbirler almaya çalışmış ve bu çerçevede 18 Ocak 1940'da Milli Korunma Kanunu çıkarılmıştır. Kanunla devlet, kırsala emek ve vergilendirme yükümlülüğü getirmiş, öte yandan tarımsal ürünlere el koyma fırsatı elde etmiştir.⁸¹ Köylüyü bu dönemde etkileyen en önemli devlet politikaları, tarımsal ürünlerin zorunlu satışı, aynı olarak vergi verilmesi ve genç nüfusun askere alınması olmuştur. Bilhassa da genç erkeklerin silahaltına alınmasıyla iktisadi faaliyetler kadın, çocuk ve yaşlı nüfusun omuzlarına binmiştir.⁸² Diğer yandan savaş yıllarında siyasi iktidarın üretim ve tüketimi denetleme ve vergilendirme politikaları, toplumun genelini de etkilemiştir.⁸³ Savaş yıllarında uygulanan vergilendirme ve zorunlu ürün alımı gibi politikalar savaşın yüklerini, orta ve küçük üretici olan köylünün omuzlarına yüklemiştir. Türkiye'de 1940 ile 1945 yılları arasında uygulanan savaş ekonomisinin sonucu olarak ithalat hacminde de büyük daralma yaşanmış ve savaş öncesinde 1938'de 120 milyon dolar olan ithalat 1940-1941 sezonunda 50-55 milyon dolara kadar gerilemiştir. Yaşanan düşüşle birlikte toplumda kullanılan ara malların karşılansında sıkıntılar yaşanmış ve devletin vergi geliri zorunlu olarak düşmüştür.⁸⁴

80 Korkut Boratav, *Türkiye'de Devletçilik*, 2. Basım, İmge Kitabevi, Ankara 2006, s. 88-90.

81 Pamuk, *Osmanlı'dan Cumhuriyet'e Küreselleşme, İktisat Politikaları ve Büyüme*, s. 188-190.

82 Selim Sabit Aykut, *İktisadi ve İçtimai Türkiye-Türkiye'de Ziraat*, C 2, Başvekalet İstatistik Umum Müdürlüğü, Recep Ulusoğlu Basımevi, Ankara 1943, s. 3-4.

83 Şevket Pamuk, "İkinci Dünya Savaşı Yıllarında Devlet, Tarımsal Yapılar ve Bölüşüm" *Türkiye'de Tarımsal Yapılar (1923-2000)*, ed. Şevket Pamuk-Zafer Toprak, Yurt Yayınları, Ankara 1988, s. 96.

84 Korkut Boratav, *100 Soruda Türkiye'de Devletçilik*, Gerçek Yayınevi, İstanbul 1974, s. 291.

Ülkedeki gelir ve gider dengesinde yaşanan değişim, üretime ve üretim şartlarının ağırlaşmasına yansımıştır. Savaş koşullarında ekonominin temeli olan tarımsal üretimde 1939'da hububat ekim alanı 7,6 milyon hektar ve üretim miktarı 8.1 milyon tondur. 1945 yılında hububatta ekim alanı 8,8 milyona yükselirken üretim miktarı 4.0 milyon tona gerilemiştir. En çok üretilen mamullerden buğday, 1939'da 4.0 milyon hektar ekilip 4.2 milyon ton ürün elde edilirken, 1945'te 3.7 milyon hektar ekilip 2.2 milyon ton üretim yapılmıştır.⁸⁵ Savaş yıllarında Türkiye'de 1941 yılına kadar üretimde artış yaşansa da ilerleyen yıllarda 1945'e kadar üretimde düşüş yaşanmıştır. Savaş yıllarında ülke genelinde tarımsal üretimde yaşanan dalgalanma, Grafik Ek 1'de net olarak görülmüştür. Grafik Ek 1'e göre tarımdaki üretim miktarı özellikle savaş koşullarından etkilenmiştir. Öyle ki 1945'te bitkisel üretim miktarı, 1938-1939 döneminin yaklaşık %35 altına düşmüştür. En çok düşüş ise tarımdaki en önemli üretim alanını oluşturan hububat ürünlerinden buğday ve arpada yaşanmıştır. Ülkede genel olarak yaşanan sıkıntılar sonrasında kent ve kırsal alanlardaki hayat koşulları neredeyse aynı derecede etkilenmiş olduğu için bu dönemde nüfusun ülke içindeki hareketliliği de pek değişmemiştir.⁸⁶

1930'ların sonunda dünyada patlak veren savaşın Türkiye'ye olan en önemli etkisi, nüfus ve iktisadi üretimin düşmesi şeklinde olmuştur. Genel olarak savaş nedeniyle yaşanan olumsuzluklar, ülkenin doğu bölgelerinde ve bilhassa da merkezden uzak kırsal alanlarında gözlemlenmiştir. Bu çerçevede bakıldığında, II. Dünya Savaşı'nın getirdiği bütün olumsuzluklar Sivas'ta da gözlemlenmiştir. Vilayetin özellikle iktisadi hayatı savaş koşullarından ziyadesiyle etkilenmiştir. II. Dünya Savaşı yıllarında Sivas'ta iktisadi yapı tarıma dayanmıştır. Bu dönemde vilayette arazilerin yaklaşık %89'u kültüre elverişli olup, bu arazilerin ise neredeyse yarısı mera ve bir o kadarı da tarla olarak kullanılmıştır. Kültüre elverişli olmayan arazileri ise vilayetin kuzeydoğu bölgelerinde yükseltinin arttığı alanlarda yer almıştır. Bu arazilerin yaklaşık %95'lik kısmını taşlık ve kayalık alanlar teşkil etmiştir. Bu anlamda güney ve

85 Türkiye genelinde bakılırsa, 1939 yılında 391 bin hektar ekim alanı ve 357 bin ton üretim yapılmışken, 1945 yılında 336 bin hektar ekilmiş ve 185 bin ton üretim yapılmıştır. Sınai bitkilerinde ise 1939'da 657 bin hektar ekilip 1,4 milyon ton ürünler elde edilirken, 1945 yılında 580 bin hektar ekilip 1,0 milyon ton ürün elde edilmiştir. *Tarla Mahsulleri İstatistiği 1938-40*, Başvekâlet İstatistik Umum Müdürlüğü, Ankara 1942, s. 1. *Tarla Mahsulleri İstatistiği 1940-1945*, Başbakanlık İstatistik Genel Müdürlüğü, Ankara 1947, s. 1.

86 Pamuk, *Osmanlı'dan Cumhuriyet'e Küreselleşme, İktisat Politikaları ve Büyüme*, s. 184-188.

batı bölgeleri ile vilayetin orta kesimleri genel olarak düzlük kültüre elverişli arazilerden oluşmuştur.⁸⁷ 1945 yılında Sivas nüfusunun cinsiyete göre mesleki dağılımını gösteren “Tablo Ek 3”e göre nüfusun önemli kısmının toprağı işleyerek hayatını kazandığı görülmektedir. Aynı tabloda meslek gruplarına göre dağılımında nüfusun, %41,61’i toprak mahsulleriyle, %1,78’i sanayiyle, %0,66’sı ticaretle, %0,40’ı nakliyeyle, %1,58’si umumi hizmetlerle ve %0,07’si şahsi hizmetlerle uğraşırken, nüfusun %53,90’ı da mesleksizlerden meydana gelmiştir.⁸⁸ Vilayette en önemli ve nitelikli iş kolunu toprağın işletilmesiyle ilgili meslekler oluştururken, vilayetin sanayisinin yeteri kadar gelişmemiş olduğu da anlaşılmaktadır. Bu durumda ise Sivas’ta, tarımsal üretimin vilayette şehir merkezleri de dâhil olmak üzere her yerde yapıldığı ortaya çıkmaktadır. Aşağıdaki Tablo 4’te Sivas’ın en yaygın iş alanı olan toprağın işletilmesiyle ilgili meslekler ve bu mesleklerdeki nüfusun cinsiyete göre dağılımı verilmiştir.

Tablo 4: 1945’te Sivas Nüfusunun Cinsiyete Göre Toprak Mahsulleri ile Mesleklere Dağılımı

Toprak Mahsulleri ile İlgili Meslekler	Mutlak Rakamlar			Nispet (%)		
	Erkek	Kadın	Top.	Erkek	Kadın	Top.
Ziraat	119.798	82.839	202.637	98,89	99,85	99,28
Bağcılık, bahçevanlık ve çiçekçilik	253	42	295	0,21	0,05	0,14
Hayvan yetiştirme ve bakımı, arıcılık	999	52	1.051	0,82	0,06	0,51
Ormancılık	50	2	52	0,04	0,00	0,03
Deniz, göl, nehir ve kara avcılığı	2	-	2	0,00	0,00	0,00
Zirai işletmelerde çalışan fen ve idare memurları	46	29	75	0,04	0,03	0,04
Toplam	121.148	82.964	204.112	100,0	100,0	100,0

Kaynak: 21 Ekim 1945 Genel Nüfus Sayımı-Sivas İli, C 56, Başbakanlık İstatistik Genel Müdürlüğü, Ankara, 1950.

II. Dünya Savaşı yıllarında Sivas nüfusunun %82,67’si köylerde yaşamakta ve yukarıda belirtildiği üzere nüfusun %41,61’i toprakla uğraşmaktadır. Genel itibariyle sanayi, ticaret, umumi hizmet ve ev iktisadiyatı gibi meslekler dışında çalışan nüfusun, %95,51’nin toprakla bağlantısı söz konusudur. Bu anlamda toprağın işletilmesiyle ilgili işlerin gösterildiği

⁸⁷ Köy Envanter Etüdlerine Göre Sivas, 1969, s. 52-57.

⁸⁸ 21 Ekim 1945 Genel Nüfus Sayımı-Sivas İli, s. 16-17.

yukarıdaki Tablo 4 incelendiğinde, toprağı işleyen nüfusun %99,28'inin ziraatla uğraştığı anlaşılmaktadır. Vilayetteki coğrafi yapı ve iklim koşulları, toprağın işletilmesiyle ilgili mesleklerin çeşitlenmesine ve ziraatın özellikle de hububat ekiminin en önemli üretim alanı olmasına neden olmuştur. Toprağın işletilmesiyle ilgili mesleklerde, nüfusun cinsiyet dağılımında erkekler çoğunluktadır. Fakat toprağın işletilmesiyle ilgilenen kadın nüfusun, ziraatla uğraşma oranı erkeklerden daha fazladır. Toprakla ilgili işlerde ziraattan sonra, hayvancılıkta çoğunlukla erkek nüfus çalışmıştır. Çoğunlukla erkeklerin çalıştığı ziraat vilayetin iktisadi hayatının temelini oluşturmuştur. Vilayet ziraatında bu dönemde başta buğday ve arpa olmak üzere yulaf, çavdar, fiğ, burçak, nohut, patates, soğan, şeker pancarı ve benzeri mahsuller yetiştirilmiştir.

Vilayette karasal iklim ve bozkır bitki örtüsünün hüküm sürmesi, üretim yapılan zaman diliminin dar ve yağış miktarının düşük olmasına neden olmuştur. Diğer yandan yağış miktarının düşük olması nedeniyle ekilen arazilerin bir kısmının dinlenmesi için nadasa bırakılması ve bunun yanında üretimden elde edilen üründe yıldan yıla dalgalanmalar söz konusudur.⁸⁹ Vilayette kışların uzun ve çetin geçmesi tahıl üretimini öne çıkarırken, sebzeçilik ve meyvecilik gibi üretim dallarının gelişmemesine, ayrıca üretim çeşitliliğinin dar olmasına neden olmuştur.⁹⁰ Aşağıdaki tabloda savaş yıllarında Sivas'ta üretilen tarım ürünleri ve ekim alanları verilmiştir.

Tablo 5: 1939-1946 Arasında Sivas Tarımında Yer Alan Ürünlerin Üretim Alanı ve Miktarları

Ürün	1939		1940		1941		1942		1944		1945		1946	
	Hek.	Ton	Hek.	Ton	Hek.	Ton	Hek.	Ton	Hek.	Ton	Hek.	Ton	Hek.	Ton
Hububat														
Buğday	113.	219.	131.	187.	147.	152.	161.	56.	165.	118.	168.	98.	164.	125.
	923	251	461	366	799	600	966	855	335	792	935	840	796	220
Arpa	48.957	97.914	57.226	82.632	62.389	68.000	84.690	25.935	74.700	46.360	66.092	37.900	66.582	49.600
Çavdar	672	1.307	470	1.231	500	600	550	374	207	154	637	390	670	525
Yulaf	1.237	1.618	1.298	1.581	1.446	500	2.549	882	1.110	1.114	960	710	994	2.000
Mısır	652	853	767	903	809	896	930	573	1.118	1.045	1.110	943	1.123	1.209
Darı	21	29	29	28	29	24	33	10	22	14	-	-	-	-

89 Sivas İl Yıllığı, s. 169-170.

90 Erdil, age., s. 7.

Mahlut	-	-	-	-	-	-	-	-	38	31	28	26	28	36
Bakliyat														
Bakla	34	49	36	53	65	-	65	-	18	8	-	-	-	-
Nohut	125	217	124	210	162	141	163	403	111	176	47	41	123	145
Fasulye	-	-	-	-	-	-	-	-	267	485	225	420	209	325
Mercimek	225	491	370	1.185	412	298	504	352	360	364	370	375	390	380
Fik	1.693	2.145	1.938	2.292	2.213	1.670	2.326	1.810	2.174	3.507	2.020	2.948	1.909	2.400
Burçak	493	869	920	605	384	862	1.033	2.564	406	929	480	1.200	434	1.000
Sanayi Bitkileri														
Patates	917	9.486	922	6.603	962	5.269	4.027	20.135	1.149	9.980	1.200	5.985	1.221	6.400
Pancar	298	6.460	962	13.123	651	7.641	602	7.330	456	7.854	496	8.069	365	5.607
Kendir-Kenevir	9	14	12	12	13	18	19	18	4	3	8	16	8	17
Soğan	329	3.359	357	2.509	451	1.590	541	1.148	85	83	189	585	331	804
Sarımsak	133	694	113	482	132	140	155	183	-	-	235	687	112	160
Genel	169.	344.	197.	300.	218.	240.	260.	118.	247.	190.	243.	159.	239.	195.
Toplam	718	756	005	815	417	249	153	572	560	899	032	135	295	828

Kaynak: *Tarla Mahsulleri İstatistiği 1938-40*, Başvekâlet İstatistik Umum Müdürlüğü, Ankara, 1942; *Tarla Mahsulleri İstatistiği 1940-42*, Başvekâlet İstatistik Umum Müdürlüğü, Ankara, 1944; *Tarla Mahsulleri İstatistiği 1940-45*, Başbakanlık İstatistik Genel Müdürlüğü, Ankara, 1947; *Tarla Mahsulleri İstatistiği 1937-46*, Başbakanlık İstatistik Genel Müdürlüğü, Ankara, 1947.

Sivas'ta toplam arazilerin tarım ve diğer üretim biçimleri için kullanılmasında, Cumhuriyet sonrasında önemli artışlar yaşamıştır. II. Dünya Savaşı öncesinde yaşanan olumsuzluklara rağmen verim, savaşa kadar kademeli olarak artmıştır.⁹¹ Bu artışlar, kuraklık ve diğer olumsuzluklara rağmen devam etmiştir.⁹² İşlenen arazilerdeki artış, II. Dünya Savaşı'nın patlak vermesi ve savaşın getirdiği koşullar nedeniyle düşüş göstermiştir. Fakat savaşın ilk yıllarında koşullar henüz ağırlaşmadan önce verim iyi durumdadır.⁹³ Verimin iyi olması ve mevcut durumun korunması için vilayette, başta tahıl saklama ambarları ve ürün alımındaki koşulların iyileştirilmesi için çalışmalar yapılmıştır.⁹⁴ Yapılan çalışmalar ve alınan önlemlere rağmen yukarıdaki Tablo 5 incelendiğinde, Sivas'ta ekilen arazi ve elde edilen ürünlerin II. Dünya

91 Öztürk, *age.*, s. 626.

92 BCA., 490.1.0.0/708.413.1, 13.12.1935; BCA., 490.1.0.0/708.413.1, 18.02.1936, s. 52.

93 BCA., 490.1.0.0/708.413.1, 08.11.1939, s. 5-9.

94 BCA., 490.1.0.0/708.414.1, 27.11.1939, s. 1.

Savaşı yıllarında değişim yaşadığı anlaşılmaktadır. Savaşın ilk yıllarında vilayet genelinde toplam 169.718 hektar olan ekim alanı, 1942'de 260.153 hektara çıkarken 1945'te 239.295 hektara gerilemiştir. Savaş yıllarında 1942'den sonra ekilen arazi %6,58 düşüş gösterse de genel olarak vilayette, 1939'dan 1945'e kadar ekilen arazi %43,20 artış göstermiştir. Yukarıdaki tabloya göre elde edilen verim ise savaş dönemi boyunca %53,84 düşmüştür. Savaş yıllarında en çok düşüş halkın da ana geçim kaynağı olan hububat üretiminde yaşanmıştır. Dönem boyunca hububatta ekim alanı %43,70 artarken üretim miktarı %56,75 düşmüş, bakliyat ürünlerinin ekim alanı %22,26 ve üretim miktarı ise %32,17 artmış ve son olarak sanayi bitkilerinin üretim alanı %26,22 artarken, üretim miktarı %23,34 düşmüştür.⁹⁵ Tablo 5'e göre, 1942 sonrasında tarımsal üretimin düştüğü ve bu düşüşün savaş sonuna kadar devam ettiği görülmektedir. 1942 yılından sonra vilayet tarımında yaşanan düşüşlerin "Grafik Ek 1" incelendiğinde, Türkiye geneliyle uyum içerdiği görülmektedir.

1942 sonrasında Sivas'ta tarımsal verimin düşmesi parti raporlarına da yansımıştır. Dönemin parti raporlarında Sivas'ta 1941'deki üretimin önceki yıllara göre %15 noksan/düşük olduğu iddia edilmiş, Ticaret ve Ziraat Vekâletlerinin çiftçiye tohum sağlaması istenmiştir. Diğer yandan önlem alınmaması durumunda, mahsulün gelecek yıllarda azalacağı vurgulanmıştır.⁹⁶ 1942 yılında ele alınan raporlarda ise bu dönemde, halkın verimin düşmesi ve hayat pahalılığı konusunda endişelendiği belirtilmiş, bunun yanında hükümetin tohum ve tarım aleti desteğinde bulunması istenmiştir. Tarımdaki verim düşüklüğünün vilayette özellikle de Hafik ve Şarkışla gibi kazalarda olduğu savunulmuştur.⁹⁷ 1943'te verim düşüşüyle ilgili Hafik ve Şarkışla gibi kazalarına yardım edilmesi istenmiştir.⁹⁸ II. Dünya Savaşı dönemindeki parti raporları ve yukarıdaki Tablo 5'e bakıldığında, Sivas tarımında ana üretim

95 1939'da Sivas'ta hububat ürünlerinin ekim alanı 165.462 hektar, üretim miktarı 320.972 ton, bakliyat ürünlerinin ekim alanı 2.570 hektar ve üretim miktarı 3.771 ton ve son olarak sanayi bitkilerinin ekim alanı 1.686 hektar ve üretim miktarı 20.013 tondur. Vilayette 1945'te hububat ürünlerinin ekim alanı 237.762 hektar ve üretim miktarı 138.809 ton, bakliyat ürünlerinin üretim alanı 3.142 hektar ve üretim miktarı 4.984 ton ve son olarak sanayi bitkilerinin üretim miktarı 2.128 hektar ve üretim miktarı 15.342 tondur. *Tarla Mahsulleri İstatistiği 1938-40*, Başvekâlet İstatistik Umum Müdürlüğü, Ankara 1942, s. 9-148; *Tarla Mahsulleri İstatistiği 1937-46*, Başbakanlık İstatistik Genel Müdürlüğü, Ankara 1947, s. 3-172.

96 BCA., 490.1.0.0/709.417.1, 24.11.1941, s. 1.

97 BCA., 490.1.0.0/709.420.1, 08.11.1942, s. 1-2; BCA., 490.1.0.0/270.1079.2, 17.12.1942, s. 10.

98 BCA., 490.1.0.0/270.1079.2, 01.02.1943, s. 8.

mamulünün buğday olduğu anlaşılmaktadır. Vilayette ekilen buğdayın cinsini bölgenin iklimi belirlemiştir. Vilayet genelinde kılçıklı ve kılçıksız buğday türü ekilmiştir. Kılçıksız buğday cinsinin “zeron, kel, güdük”, kılçıklı buğday cinsinin “sarı topbaş” ve “çalıbasan” türleri bulunmuştur. Kılçıklı ve kılçıksız buğday cinslerine ek olarak az miktarda olan ve genelde akarsu ile göl kenarlarında yetiştirilen “akyazlık” buğday cinsi de vilayette ekilmiştir. En iyi buğday vilayette Ulaş, Kangal ve Yıldızeli kazalarındaki topraklarda yetiştirilmiştir.⁹⁹ Üretim gerilemesi, vilayet tarımında en büyük üretim alanı ve miktarını oluşturan buğdayda üretim miktarı %22,95 ve arpada %61,29 gerçekleşmiştir. Üretiminde en çok düşüş yaşanan ürün ise %82,58 düşüş oranı ile soğanda gerçekleşmiştir. II. Dünya Savaşı yıllarında en çok buğday üretimi ise Hafik, Suşehri, Zara, merkez kaza ve Şarkışla gibi kazalarda yapılmıştır.¹⁰⁰

II. Dünya Savaşı yıllarında Sivas ve Türkiye genelinde, tarımsal üretimdeki düşüş iş gücü ve çeki hayvanlarının sayısındaki düşüşe paralellik göstermiştir. Faal nüfusun askere alınmasının yanında, devletin çeki hayvanlarına el koyması nedeniyle üretim gerilemiştir. 1939'da Sivas'taki çeki hayvan sayısı 141.305 iken, 1945'te %52,23 gerileyerek 67.500'e düşmüştür.¹⁰¹ Bu düşüş Türkiye ortalamasından daha yüksek olmuştur. Vilayette tarımdaki modern girdilerin düşük olması ve üretim yöntemlerinin eski usullere dayanması yanında, çeki hayvanları üretimde temel vasıta özelliği taşımıştır. Tarımda kullanılan aletler ve modern girdilerin düşük sayıda olması sadece Sivas'a has bir durum olmamakla birlikte, bu durum bölge ve ülke genelinde de yaygınlık göstermiştir. Vilayet genelinde tarımda kullanılan alet ve edevatlar savaş koşullarından ziyadesiyle etkilenmiştir. Mevcut tabloya rağmen ise vilayette ekilen araziler, artışa devam etmiş fakat üretim miktarında önemli düşüşler gözlemlenmiştir. Dünyadaki savaşın Türkiye tarımına en önemli etkisi, tarımsal ürün ihracatının düşmesi ve tarım aletlerinin ithalatını zorlaştırması olmuştur. Savaşın ilk yıllarında ülke genelinde ve Sivas tarımında kullanılan tarım araçları, savaşın son dönemine kadar düşüş yaşamıştır.¹⁰² Yaşanmakta olan savaş öncesinde, vilayetteki tarım aleti ve

99 Başel, *age.*, s. 116.

100 *Tarla Mabsulleri İstatistiği 1940-45*, s. 65.

101 *Hayvanlar İstatistiği 1940*, Başvekâlet İstatistik Umum Müdürlüğü, Hüsniyatıtabi Basımevi, Ankara 1942, s. 21; *Hayvanlar ve Hayvan Ürünleri İstatistiği 1945-1950*, Başbakanlık Genel Müdürlüğü, Ankara Basım ve Cildevi, Ankara 1952, s. 45

102 Sivas'ta 1940'ta traktör 4, tek tekerlekli pulluk 2.308, çift tekerlekli pulluk 1.016, döner kulaklı

edevatı miktarının durumu, iyi değil ve aletler sayıca azdır.¹⁰³ Sivas'ta II. Dünya Savaşı boyunca bütün tarım aletlerinde %92,37 azalma yaşanmıştır. Vilayette tarım aletleri sayısında yaşanan bu düşüş, ülke genelinde daha az oranda gerçekleşmiştir. Savaş yıllarında Türkiye'de tarım aletlerinin sayısı genel olarak, %14,98 oranında düşmüştür.¹⁰⁴ Vilayette tarım aletlerindeki düşüşün daha büyük olması, tarımsal yapının ülke geneline göre daha fazla eski usullere dayandığını ve modern girdilerin tarımsal üretimdeki yerinin daha dar olduğunu kanıtlamaktadır.

Tarım aletlerindeki düşüş ve aletlere duyulan ihtiyaçlar, savaş yıllarında vilayette ele alınan parti raporlarında da kendine yer bulmuştur. Savaşın ilk yıllarında vilayette ele alınan raporlarda, köylünün kendi haline terk edildiği ve tarımsal üretimin eski usullere dayanmakta olduğu için tarımın gelişmediği ifade edilmiş, bu duruma karşılık acil müdahale edilmesi gerektiğine değinilmiştir.¹⁰⁵ 1939 sonunda, Sivas ve bölgedeki tarımsal üretimde kullanılan "çift ve çubuk edevatın Âdem baba devrinden kalma iptidai şeyler" olduğu ve ulaşımın kötü olması nedeniyle üretimde kullanılan

pulluk 1.033, her çeşit tırmık 15.765, disk-harolar 2, çeşitli pulluklar 20, traktöre bağlı pulluk 3 ve traktöre bağlı disk pulluk 2, pancar ekme makinesi 2, çayır biçme orağı 4, tırnaklı orak 8, Rus dolaplı orak 5, harman makinesi 7, tınaz makine 641, triyör 26, kırma makinesi 2 ve balya makinesi 1, motopomp 2, makineli madeni yayık 8, makineli haşebi yayık 2 ve krema makinesi 99 adet olmak üzere toplam tarım alet ve edevat 20.960'dır. *Ziraat Âlat ve Makineleri İstatistiği 1940*, Başvekâlet İstatistik Umum Müdürlüğü, Hüsniyat Basımevi, İstanbul, 1941, s. 12-40.

103 1944 yılında ise Sivas'ta öne çıkan tarım aletleri; traktör 3, tek tekerlekli pulluk 901, çift tekerlekli pulluk 236, döner kulaklı pulluk 214, her çeşit tırmık 10, disk-harro 1, çayır biçer orak makinesi 3, tırmıklı orak makinesi 2, harman makinesi 3, tınaz makinesi 152, selektör 8, makineli madeni yayık 50, kırma makinesi 1 ve krema makinesi 16 adet olmak üzere toplam tarımsal alet ve araçlar 1.600'dür. *Tarım Aletleri ve Makineleri İstatistiği 1944*, Başbakanlık İstatistik Genel Müdürlüğü-Ankara Basımevi, Ankara 1946, s. 5-42

104 II. Dünya Savaşı yıllarında Türkiye'de tarımda kullanılan alet ve makinelerin bir kısmı; 1940'ta traktör 1.066, tek tekerlekli pulluk 345.450, çift tekerlekli pulluk 69.306, döner kulaklı pulluk 17.315, her çeşit tırmık 139.463, tınaz makinesi, 7.240, makineli madeni yayık 1.047, makineli ağaç yayık 2.750, selektör 253, krema makinesi 13.530, harman makinesi 552 ve Rus dolaplı orak makinesi 6.759 olmak üzere toplam 604.731'dir. 1944'te traktör 956 tek tekerlekli pulluk 343.733, çift tekerlekli pulluk 62.564, döner kulaklı pulluk 13.148, her çeşit tırmık 65.092, makineli madeni yayık 2.838, makineli ağaç yayık 4.234, selektör makinesi 246, krema makinesi 14.492, harman makinesi 253 ve Rus dolaplı orak makinesi 6.585 olmak üzere toplam tarım aleti Ssı 514.141'dir. *Tarım Aletleri ve Makineleri İstatistiği 1944*, s. 1.

105 BCA., 490.1.0.0/708.414.1, 05,11.1939, s. 1.

emeğin sifıra indirildiği ifade edilmiştir. Genel olarak ise köylünün yıllardır kendi haline bırakılması nedeniyle dededen kalan usullerden uzaklaşmadığı savunulmuştur.¹⁰⁶ 1941, 1942 ve 1943'teki parti raporlarında, bu duruma karşılık bölge halkının ziraat memuru ve tarım aletleri talepleri dile getirilse de savaş nedeniyle yurtdışından alet gelmediği ve yerli üretimin düşük olduğu raporlarda sıklıkla vurgulanmıştır.¹⁰⁷ Tarım aletleri kadar dönem boyunca tohum ihtiyacı da raporlara yansımıştır. Tohum ihtiyacının karşılanması konusunda, 1942 sezonu kötü geçmiş ve daha zaman varken gelecek dönem ve dönemler için gerekli halkın tohumluk ihtiyacının hemen karşılanması raporlarda istenmiştir. Raporlarda diğer yandan yapılan yardımlar ve tarım alanında gerekli olan uzmanların gönderilmesi gibi konular ele alınmıştır.¹⁰⁸ Sivas tarımına yönelik ele alınan raporlara Tarım Bakanlığı verdiği cevapta, gönderilen tarım aletlerinin neler olduğu ve yurtdışından alet geldiğinde hemen gönderileceği de ifade edilmiştir.¹⁰⁹ Bu dönemde vilayetteki mevcut tarım aletleri ise merkez kaza, Kangal ve Hafik başta olmak üzere Zara, Suşehri, Gürün ve Divriği'de yoğunluk göstermiştir. Tarım aletlerinin vilayetteki miktarı ve dağılımı vilayetin topografik durumunu gösteren Harita Ek 1'de belirtilen düzlük ve ovalık alanlarla uyum göstermiştir. Vilayette düzlüklerin artış gösterdiği bölgelerde, tarımda makineleşme artmış ve arazilerin engebeli olduğu alanlarda tarımdaki modern girdiler düşmüştür. Dağlık alanlarda bu anlamda üretimde, eski usul ve teknikler kullanılmıştır. Genel olarak bu dönemde vilayetteki tarım araç ve gereçlerinin bölgedeki diğer vilayetlerle paralellik gösterdiği anlaşılmaktadır.

Tarımda kullanılan alet ve edevatın vilayetteki mahiyeti raporlara yansırken, aynı zamanda raporlarda vilayette önceki dönemlerde yerleştirilmiş muhacirlerin durumu da ele alınmıştır. Raporlarda öncelikle muhacirlerin sağlıksız koşullarda yaşadıkları ifade edilmiş ve ardından toprak, alet ve hayvan ihtiyaçları sıralanmıştır.¹¹⁰ Muhacirlerin sağlıksız koşullarda yaşadıkları için sıklıkla salgın hastalıklar yaşadıkları ve bu hastalıkların yayılmasına neden oldukları iddia edilmiştir. Diğer yandan aynı raporlarda,

106 BCA., 490.1.0.0/708.414.1, 05.12.1939, s. 1.

107 BCA., 490.1.0.0/709.417.1, 24.11.1941, s. 8; BCA., 490.1.0.0/709.420.1, 19.06.1942, s. 33-34; BCA., 490.1.0.0/710.423.1, 23.11.1943, s. 6-8.

108 BCA., 490.1.0.0/709.420.1, 08.11.1942, s. 2; BCA., 490.1.0.0/710.423.1, 23.11.1943, s. 23; BCA., 490.1.0.0/710.423.1, 20.12.1943, s. 5.

109 BCA., 490.1.0.0/710.423.1, 16.03.1944, s. 1.

110 BCA., 490.1.0.0/708.413.1, 08.06.1938, s. 10; BCA., 490.1.0.0/708.414.1, 31.12.1939, s. 5-6.

vilayette muhacirlerin geçimlerini sağlamaları için yeterli araziye sahip olmadıkları, ellerinde bulunan arazilerin ziraata uygun hale getirilmesi gerektiği ve son olarak tarımsal üretimde kullanacakları alet ve gereçlerinin yetersiz olduğu açıklanmıştır. Vilayet genelinde yetersiz olan tarım araçlarının tamamlanması için yapılan istekler, vilayetteki muhacirlere yönelik raporlarda sıklıkla dile getirilmiştir. Vilayette özellikle merkez kaza, Hafik, Yıldızeli ve Şarkışla'daki muhacirlerin sorunları ele alınmıştır.¹¹¹ Vilayet, tarımda alet ve gereç eksikliği ile muhacirlerin yaşadığı sorunlar kadar tarımda kullanılan gübre ve suyun kullanımının düşük olması ile derelerin ıslah edilmemesi de bu dönemde halk tarafından dile getirilmiştir. Bu istekler içinde ıslah edilmemiş ırmaklar yani “deli çayların” varlığı dönemin raporlarında ele alınmıştır. Raporlarda Şarkışla gibi kazalarda ıslah edilmemiş çayların belli mevsimlerde taşıdığı ve üretime zarar verdiği ile bu durumun ülke genelinde yaygınlık gösterdiği açıklanmıştır. Deli çayların yanında diğer yandan, üretim sonrası ürünlerin saklanması ile ilgili sıkıntılar da söz konusudur. Parti raporunda, Ziraat Vekâlet'inin yaptırdığı siloların yeterli olduğu ve çiftçinin ürünlerinin devlet tarafından alınmasının ise üretilen malın simsarların eline düşmesini engellemediği savunulmuştur.¹¹² Genel olarak II. Dünya Savaşı yıllarında Sivas'taki tarımsal üretime bakıldığında, tarımın nüfusun büyük çoğunluğunun geçim kaynağı olduğu ve vilayet genelinde yapıldığı anlaşılmaktadır. Dönemin tarımsal üretimi eski usullere dayalı ve modern girdilerden uzak, emek gücüne dayalı olarak yapılmıştır. Bu durum tarımsal üretimin mevsim ve iş gücünde yaşanan değişimler gibi dış etmenlerden ziyadesiyle etkilenmesine neden olmuştur. Savaş yıllarında ülkede aktif nüfusun silahaltına alınmasıyla birlikte, iş gücündeki düşüşe koşut olarak, verimde de düşüşler yaşanmıştır. Diğer yandan tarımda gübre ve su kullanımının kısıtlı olması ile modern tarım aletlerine ulaşmada yaşanan sıkıntılar, tarımda verimi savaşın sonuna doğru önemli oranda düşmüştür.

Sivas'ta tarımda bitki üretiminden sonra vilayet ekonomisinde öne çıkan en önemli meslek ve uğraş alanını hayvancılık oluşturmuştur. Vilayetin bazı bölgelerinde arazilerin tarıma elverişli olmaması, bitkisel üretimden elde edilen gelirin yetersizliği ve meraların geniş yer kaplaması gibi nedenlerden dolayı vilayette hayvancılık yapılmıştır. Hayvancılık Sivas'ta, Harita Ek 1'de verilmiş olan topografik duruma göre, vilayetin kuzey ve kuzeydoğusunda

111 BCA., 490.1.0.0/708.413.1, 08.11.1939, s. 3; BCA., 490.1.0.0/709.417.1, 24.11.1941, s. 4; BCA., 490.1.0.0/709.420.1, 19.06.1942, s. 36.

112 BCA., 490.1.0.0/708.413.1, 10.01.1938, s. 2; BCA., 490.1.0.0/710.423.1, 23.11.1943, s. 18.

yükseltinin arttığı alanlarda yoğun olarak yapılmıştır. Bu anlamda mera otlatmacılığının yaygın olduğu ve yükselti nedeniyle ziraat işlerinin yapılmadığı Uzunyayla, Hafik ve Zara bölgelerinde hayvancılık en yaygın gelir kaynağıdır.¹¹³ Hayvancılık vilayette, tarımdaki bitki üretimine entegre olarak yapılırken, az miktarda köylerde birinci dereceden gelir kaynağı olarak yapılmıştır. Tarımla uğraşan ailelerin en az birkaç hayvan beslemesi şeklinde yapılan vilayet hayvancılığı, yeteri kadar gelişme gösterememiştir. Vilayette savaş yıllarında mera hayvancılığı yaygın olup, besi hayvancılığı çok geç dönemlere kadar gelişme göstermemiştir. Yapılan hayvancılıkta yerli ırkın yaygın olması ve hayvanlarda görülen hastalıklar, hayvan sayısı ve verimini derinden etkilemiştir. Vilayette hayvancılıktan el edilen verimi, hayvanın ırkı ve hayvan hastalıkları kadar derinden etkileyen bir diğer önemli husus, II. Dünya Savaşı olmuştur. Savaş yıllarında emek gücünün özellikle silahlı altına alınması ve arazilerin işlenmesi ile taşımacılıkta kullanılan çeki hayvanlarının da bir kısmının devlete verilmesi hayvan üretimini olumsuz yönde etkilemiştir. Aşağıdaki tabloda II. Dünya Savaşı yıllarında Sivas'ta mevcut olan hayvanların yıllara göre sayıları verilmiştir.

Tablo 6: 1939 ve 1945 Yılları Arasında Yetiştirilen Hayvan Çeşitleri ve Miktarları

Hayvanlar	1939	1940	1941	1942	1943	1944	1945	1946
Küçükbaş								
Koyun	916.116	1.333.610	1.333.610	694.708	617.730	607.480	675.788	676.866
Kılkeçisi	411.371	576.211	576.211	361.992	408.130	424.008	427.936	428.234
Tiftikkeçisi	50.389	75.177	75.177	43.756	43.540	42.176	44.735	44.733
Toplam	1.377.998	1.984.998	1.984.998	1.100.456	1.069.400	1.073.664	1.148.454	1.149.853
Büyükbaş								
Sığır	443.255	537.927	535.947	330.619	345.866	349.191	410.047	412.788
Manda	25.731	32.457	32.457	18.793	23.923	24.182	25.362	25.407
Toplam	468.986	570.384	568.404	349.412	369.789	373.373	435.409	438.195
At Cinsi								
Deve	1	1	-	-	-	-	-	-
At	48.587	52.399	52.399	20.100	27.072	23.632	25.935	24.247
Katır	914	998	998	926	525	767	829	831
Eşek	91.804	100.281	100.281	36.837	45.457	44.334	42.736	41.858

113 "Sivas", *Yurt Ansiklopedisi*, C 9, s. 6889.

Toplam	141.305	153.678	153.678	57.863	73.054	68.733	67.500	66.936
Genel Toplam	1.988.168	2.709.061	2.707.080	1.507.731	1.512.243	1.515.770	1.651.363	1.654.984

Kaynak: *Hayvanlar İstatistiği 1940*, Başvekâlet İstatistik Umum Müdürlüğü, Hüsniyat Basımevi, Ankara, 1942; *Hayvanlar İstatistiği 1944*, Başbakanlık İstatistik Genel Müdürlüğü, Hüsniyat Basımevi, Ankara 1946; *Hayvanlar ve Hayvan Ürünleri İstatistiği 1945-1950*, Başbakanlık Genel Müdürlüğü, Ankara Basım ve Cildevi, Ankara 1952.

II. Dünya Savaşı yıllarında Sivas hayvancılığında yer alan hayvan çeşitleri ve sayılarının verildiği yukarıdaki Tablo 6'ya göre, vilayette yetiştirilen hayvanların az çeşitlilik içerdiği ve hayvan üretiminin savaş koşullarından etkilenmiş olduğu görülmektedir. Tabloya göre vilayette en çok küçükbaş hayvancılık yapılmaktadır. Koyunculğu sığırcılık izlemiştir. Küçükbaş hayvancılık, yüksek yaylaların olduğu merkez kazası, Gürün Kangal, Hafik, Şarkışla, Yıldızeli ve Zara'da yaygın olarak yapılmıştır. Küçükbaş hayvancılıkta öne çıkan koyun yetiştiriciliğinde en çok, "akkaraman" ya da "Kangal akkaramanı" cinsi beslenmiştir. Bu cins 1930 ile 1950 yılları arasında Kangal, Yıldızeli, Hafik ve Zara'da yaygın olarak yetiştirilirken, sonraki yıllarda vilayet geneline yayılmıştır. Akkaraman ırkı dışında, "morkaraman" ve "merinos melezi" de vilayette mevcuttur.¹¹⁴ Yukarıdaki tabloya bakıldığında vilayette en çok yetiştirilen küçükbaş hayvancılığın, yaşanan savaştan ziyadesiyle etkilendiği saptanmaktadır. II. Dünya Savaşı yıllarında vilayet genelindeki toplam hayvan sayısının %69,31'ni oluşturan küçükbaş hayvanlar, savaş döneminde %16,66 azalmıştır. Vilayette küçükbaş hayvancılıkta bu süreçte koyun sayısı %26,23 düşerken, kıl keçisi sayısı %4,03 artış göstermiştir. Kıl keçisi vilayette, koyun ve sığır yetiştiriciliğinden sonra en yaygın yetiştirilen hayvan olmuştur. Kıl keçisi bilhassa da dağlık bölgelerde yoğun olarak yetiştirilmiştir. Kıl keçisi, önceki yıllarda koyundan sonra en çok üretimi yapılan hayvan olsa da kıl keçisinin ormanlara verdiği zarar nedeniyle üretimi zamanla gerilemiştir.

Vilayette küçükbaş yetiştiriciliğinden sonra yaygın olarak büyükbaş hayvancılık yapılmıştır. Büyükbaş hayvancılıkta özellikle sığırcılık öne çıkmıştır. Sığırcılık daha çok merkez kaza, Gemerek, Hafik, Suşehri, Kangal, Şarkışla, Zara ve Yıldızeli'nde yaygın olarak yapılmıştır. Vilayet genelinde sığır cinsi olarak en çok "Doğu Anadolu kırmızısı" yaygın olup, bunu

114 Agm., s. 6889-6890.

“yerli kara” ve diğer melez ırklar takip etmiştir. II. Dünya Savaşı yıllarında vilayetteki büyükbaş sayısı %7,16, en çok yetiştirilen sığır cinsi ise %7,49 düşüş göstermiştir. Vilayette büyükbaş ve küçükbaş hayvancılık dışında, genelde taşımacılık ve toprağın işletilmesi için kullanılan at cinsi de Tablo 6'ya göre savaş yıllarında %52,23 azalmıştır. At cinsinde bu kadar büyük düşüş yaşanmasının nedeni ise II. Dünya Savaşı nedeniyle ilan edilen seferberlik emri gereği, çeki hayvanlarının bir kısmına devletin el koymasındır. At cinsi bu dönemde, tarımda taşımacılık ve toprağın işletilmesi ve motorlu taşıtlar yaygın olmadığı için ulaşım alanlarında binek olarak kullanılmıştır. Bu dönemde en iyi atlar Şarkışla'nın Uzunyayla bölgesinde yetiştirilmiştir.¹¹⁵ Hayvancılıkta diğer yandan kümes hayvancılığı olsa da yetiştirilen tavuklar, aile tüketiminden öte gidememiştir. Aynı şekilde arıcılıkta, geleneksel olarak kara kovan usulüyle ve ailenin tüketimi için yapılmıştır.

II. Dünya Savaşı döneminde genel manada hayvancılığın tarımsal üretimdeki payı yaklaşık %50'ler civarında olsa da hayvancılığın üretim değeri yeterli düzeyde değildir. Hayvancılıkta küçükbaş ve büyükbaş hayvan sayısı artsa da verim oldukça düşüktür. Sivas'ta hayvancılıkta, yaygın olarak yerli ırk yetiştirilmiş ve hayvan yetiştirilmesinde geleneksel usuller kullanılmıştır.¹¹⁶ Hayvancılıkta ırk ıslahı ve verimin artırılması için gerekenler, dönemin parti raporlarına da yansımıştır. Raporlarda, yerli ırkın yaygın olarak yetiştirildiği Sivas'ta, hayvan ırkının ıslah edilmesi ve verimin artırılması, halk tarafından yoğun şekilde talep edilmiştir. Raporlarda aynı zamanda veteriner ve hayvan sağlık memurlarının eksikliğinin hayvanlarda sık sık salgın hastalıkların görülmesine neden olduğuna ve bunun salgınlarla yapılan mücadeleyi aksattığına değinilmiştir.¹¹⁷ Hayvancılık ile ilgili raporlarda bilhassa, ırk ıslahı için boğa ve damızlık hayvan istekleri öne çıkmıştır.¹¹⁸ Savaş yıllarında büyükbaş ve küçükbaş hayvanların ıslahı konusu kadar, at neslinin ıslahı için damızlık aygır gönderilmesi ve aygır deposu açılması da istenmiştir.¹¹⁹ Vilayette özellikle hayvan sevkini yoğun olduğu Şarkışla gibi kazalarda, “şarbon” hastalığının sıklıkla görüldüğü ve tedbirlerin alınması ile ilgili talepler, dönemin raporlarına

115 Agm., s. 6890.

116 Agm., s. 6888-6889.

117 BCA., 490.1.0.0/709.420.1, 19.06.1942, s. 37.

118 BCA., 490.1.0.0/708.413.1, 08.11.1939, s. 4; BCA., 490.1.0.0/709.417.1, 24.11.1941, s. 6; BCA., 490.1.0.0/709.420.1, 19.06.1942, s. 34.

119 BCA., 490.1.0.0/710.423.1, 23.11.1943, s. 23; BCA., 490.1.0.0/710.423.1, 20.12.1943, s. 5.

yansımıştır.¹²⁰ Diğer yandan raporlarda, halkın hayvanlarda yaşanan salgınlar için ilaç ve veteriner gönderilmesini istediği görülmüştür. Bununla birlikte ıslah istasyonlarının oluşturulmasında sıkıntılar yaşandığı iletilmiştir.¹²¹ Dönemin raporlarında ifade edilen talep ve isteklerin yaşanan savaş nedeniyle, büyük oranda karşılanamadığı anlaşılmaktadır. Genel olarak bakıldığında ise vilayette yapılan hayvancılığın, bölge ve Türkiye geneliyle uyum içerdiği görülmektedir. Vilayette yapılan hayvancılıkta, geleneksel ve eski usullerin kullanılması ve yerli ırkın yaygın olarak yetiştirilmesi hayvancılığın gelişimini engellemiştir. Yaşanan savaşla birlikte vilayetteki hayvan sayısında, tarımsal üretimde olduğu gibi düşüş yaşanmıştır.

Sivas'ta, tarımsal üretim, ziraat ve hayvancılıktan sonra, sebze ve meyve yetiştiriciliği de yapılmıştır. Vilayetteki karasal iklim koşulları nedeniyle, kışlar uzun ve yazlar kurak geçmektedir. Bu durum ise vilayette yapılan sebze ve meyveciliğin yeteri kadar gelişmesini engellemiştir. Vilayette özellikle sulu tarımın çok dar alanda yapılması, meyve ve sebzelerin dere, göl ve diğer su kaynaklarının yanında yapılmasına neden olmuştur. Koşullar nedeniyle mevcut üretim savaş yıllarında, ihtiyacı karşılamaya yönelik olarak küçük bostanlar şeklinde yapılmıştır. Sivas'ta sebzeçilik, tarımın en az üretim alanı ve değerine sahip kolu olmuştur. Sebzeçilik vilayette, Karadeniz'e yakın olan Kelkit vadisi civarında yaygın olmakla birlikte Divriği, Gürün ve Şarkışla gibi kazalarda vadi boylarında yapılmıştır. Karasal ilkim nedeniyle vilayette yetiştirilen sebze çeşidi, oldukça azdır. Vilayet genelinde lahana, taze soğan, biber, turp, havuç, yerelması ve domates yetiştirilmiştir. Yapılan üretim, ihtiyacın az bir kısmını karşılamakla birlikte genel olarak üretim, ailenin tüketimi gözetilerek yapılmıştır. Vilayette yapılan meyveciliğe bakıldığında, vilayette yetiştirilen meyvelerin, iklim koşullarının uygun olmamasından olumsuz etkilendiği görülmektedir. Meyveler iklim koşulları nedeniyle geç büyümekte ve küçük kalmaktadır. Bunun için vilayette meyvecilik, kar getiren bir uğraş olarak görülmemiş ve üretim daha çok küçük bahçelerde aile içi tüketimi karşılamaya yönelik yapılmıştır. Bu nedenden dolayı vilayetin meyve ihtiyacı, daha çok Tokat, Amasya ve Adana'dan karşılanmıştır.¹²² Aşağıdaki tabloda Sivas'ta II. Dünya Savaşı yıllarında yetiştirilen meyve ağaçları ve üretim miktarları verilmiştir.

120 BCA., 490.1.0.0/708.413.1, 08.06.1938, s. 11.

121 BCA., 490.1.0.0/709.420.1, 19.06.1942, s. 31-32; BCA., 490.1.0.0/709.420.1, 19.06.1942, s. 34.

122 "Sivas", *Yurt Ansiklopedisi*, C 9, s. 6885.

Tablo 7: Sivas'ta Üretimi Yapılan Meyvelerin Ağaç Adeti ve Üretim Miktarları (1939-1945)

Meyveler	1939		1941		1943		1945	
	Ağaç/Adet	Meyve/Ton	Ağaç/Adet	Meyve/Ton	Ağaç/Adet	Meyve/Ton	Ağaç/Adet	Meyve/Ton
Armut	30.250	334	30.250	334	21.250	166	22.235	463
Ayva	5.420	66	4.105	53	3.400	39	4.000	51
Ceviz	28.100	2.271	28.750	388	21.097	196	21.400	205
Dut	99.396	2.367	101.398	2.257	50.342	868	50.750	835
Elma	54.560	699	56.940	667	47.506	540	48.900	607
Erik	152.200	1.316	172.915	1.243	186.180	1.271	186.980	1.291
İğde	3.204	16	4.000	18	3.800	20	4.000	23
Kayısı	7.088	130	7.350	26	5.200	36	5.640	44
Kiraz	13.979	119	14.530	143	16.875	156	17.700	175
Kızılçık	9.300	137	9.100	98	7.025	77	7.200	81
Şeftali	8.080	40	16.120	17	15.963	37	17.270	62
Vişne	35.270	247	35.170	286	35.300	283	35.900	305
Zerdali	76.950	1.259	59.340	509	61.480	537	64.100	553
Üzüm	Hektar/34	96	Hektar/86	572	Hektar/44	277	Hektar/46	227

Kaynak: *Meyve İstatistiği 1938-1942*, Başvekâlet İstatistik Umum Müdürlüğü, Ankara Basım ve Ciltevi, Ankara, 1944; *Meyve İstatistiği 1941-1945*, Başvekâlet İstatistik Umum Müdürlüğü, Ankara Basım ve Ciltevi, Ankara, 1947.

Yukarıdaki tablo incelendiğinde, vilayette karasal iklim koşullarına uygun olarak, soğuk ve kuraklığa dayanıklı ve de kısa süre zarfında ürün veren meyvelerin yetiştirildiği görülmektedir. Tablo 7'ye göre meyve ağacı ve üretim miktarı II. Dünya Savaşı süresince yıllara göre dalgalanmalar yaşamıştır. Bu noktada meyve üretiminin de çevre koşullarına açık, geleneksel usullerle yapıldığı anlaşılmaktadır. Meyve yetiştiriciliğinde kullanılan usuller ve yaşanan koşullar, savaş yıllarında üretilen meyvelerin üretim miktarını farklı yönde etkilemiştir. Bu anlamda II. Dünya Savaşı boyunca Tablo 7'ye göre ağaç sayısı, erikte %20,85, iğdede %24,84, kirazda %26,62, vişnede %1,79 ve şeftalide %113,74 artış gösterirken armutta %26,50, ayvada %26,20, cevizde %23,84, dutta %48,94, elmada %10,37, kayısıda %20,43, kızılçıkta %22,58 ve zerdalide %16,70 azalmıştır. Savaş yıllarında meyvecilikte ağaç sayısıyla birlikte, ürün miktarı da aynı yönde değişim göstermiştir. Bu kıstasa sadece armut ve erik meyvesi uymamıştır. Bu anlamda armutta ağaç sayısı düşerken

verim artmış ve erikte ağaç sayısı artmasına karşılık verim düşmüştür. Vilayetteki üzüm üretiminde ise savaş yıllarında, üzüm dikilen arazi %35,29 ve üretim miktarı ise %136,46 artış göstermiştir. Dönemin meyveciliğiyle ilgili olarak parti raporlarına göre, sadece Güründe bir meyve kurutma tesisinin açılması talep edilmiştir.¹²³ Sivas'ta sebze ve meyvecilikle ilgili döneme yönelik genel olarak bakıldığında, üretimlerde ziraata göre daha az dalgalanma yaşansa da istikrarlı bir artış ya da azalma yaşanmamıştır. Aile için yapılan üretimler, dönemin koşullarından nispeten etkilenmiştir.

Sivas, coğrafi konumu nedeniyle yolların birleştiği ve bölgeler arasında geçişlerin sağlandığı stratejik bir öneme sahiptir. Sivas'ın kuzey-güney, doğu-batı istikametinde ulaşım, ticaret, konaklama ve askerî açıdan sahip olduğu bu öneme karşılık, vilayette sanayi, II. Dünya Savaşı'na kadar yeteri kadar gelişme gösterememiştir. Ağırlıklı olarak vilayet ekonomisi, tarıma dayansa da vilayette gıda, metal eşya ve dokuma gibi alanlarda sınırlı da olsa küçük işletmeler ve tezgâhlar düzeyinde sanayi yapısı mevcut oluşmuştur. Vilayette nüfusun cinsiyete göre dağılımını gösteren Tablo Ek 3 incelendiğinde, vilayette erkeklerin %3,42'si ve kadınların %0,17'si olmak üzere nüfusun ortalama %1,78'i yani 8.739 kişinin sanayiyile uğraştığı görülmüştür. Sanayi alanında nüfusun en fazla çalıştığı iş kolu, öncelikle maden işletmeleridir. Maden işletmelerini, dokuma, makine sanayi, gıda ve ağaç işletme sanayileri izlemiştir.¹²⁴ II. Dünya Savaşı öncesinde vilayetteki sanayi yapısı ve esnaf teşkilatlanması yeteri kadar gelişmemiştir. Savaş öncesinde Sivas üzerine ele alınan parti raporlarında, vilayetteki sanayi yapısı ve işçilerin durumu şöyle ifade edilmiştir: *"İl merkezlerinde bakırcılık, kunduracılık, yemenicilik gibi muayyen işlerle meşgul küçük esnaf çok. Esnaf teşkilatı yok. Münhasıran amelelikle geçinen sınıf azdır. Başkalarının işlerini görenlerin aşağı yukarı hep köyler ile alakaları bakidir."*¹²⁵ İfadelerden de anlaşılacağı üzere, vilayet merkezi ve kazalarda sanayi yapısının, küçük işletmeler ve tezgâhlar düzeyinde kaldığı ve genel olarak sanayinin vilayette gelişmediği anlaşılmaktadır. Bu durum ise nüfusun köye bağlılığını daim kılmış ve iktisadi yapının gelişmesini engellemiştir. Dönemin diğer parti raporlarında, vilayet genelinde küçük sanayi işletmeleri ve tezgâhların yaygın olduğu, üretilen şal, halı ve benzeri yerel ürünlerin bölgede ve Türkiye'de önem arz ettiği vurgulanmıştır. Bu duruma karşılık raporlarda, mevcut üretim, tezgâh ve işletmelerinin

123 BCA., 490.1.0.0/710.423.1, 23.11.1943, s. 6.

124 21 Ekim 1945 Genel Nüfus Sayımı – Sivas İli, s. 16-17.

125 BCA., 490.1.0.0/708.413.1, 18.01.1936, s. 57.

geliştirilmesi adına bir şey yapılmadığı vurgulanmıştır. Bu durum için ise İktisat Vekâleti'nin yardım ve teşviklerinin gerekli olduğu savunulmuştur.¹²⁶

Cumhuriyet sonrasında Sivas'ta sanayi alanında en önemli gelişme, 1930'ların başında demiryollarının vilayet merkezine varması olmuştur. 30 Ağustos 1930 gibi önemli bir tarihte Ankara-Sivas demiryolları hattı açılmış, 1932'de hat Samsun'a ulaşmış ve 1938'de de doğuya giden hat Sivas'taki son istasyon olan Divriği'ye varmıştır. Demiryolları dışında vilayette, 1932'de Sivas Elektrik Şebekesi, 1934'te Tavra Hidroelektrik Santrali, 1936'da Hamamcıoğlu Un Fabrikası, 1938'te Divriği Demir Madenleri İşletmesi, 1939'da DDY Fabrikası ve Cer Atölyesi, 1941'de halı dokuma tesisi, 1943'te Sümerbank'ın kurduğu Sivas Çimento Fabrikası ve 1945 yılında Sivas Şehirçi Otobüs Terminali gibi işletmeler ve fabrikalar hizmete girmiştir.¹²⁷ II. Dünya Savaşı yıllarında ise vilayette yer alan en önemli işletmeler, demiryolları için kurulan Cer Atölyesi ile Çimento Fabrikası'dır. Demiryollarının vagon ve diğer ihtiyaçlarını karşılamak için inşa edilen Cer Atölyesi ile birlikte, vilayet merkezine bir tane istasyon ve çalışanlar için konutlar yapılmıştır. Cer Atölyesi dışında İç ve Doğu Anadolu'nun çimento ihtiyacını karşılamak için 1940 yılında iki fabrika kurulmasına yönelik çalışmalar başlamış, fakat fabrika malzemelerinin ulaştırılması esnasında savaş nedeniyle gemilerden birisi batırılmıştır. Bu olaylar neticesinde bir çimento fabrikası, 1943 yılında Sivas'a inşa edilebilmiştir. Gerek savaş öncesinde gerekse savaşın ilk dönemlerinde şehre inşa edilen bu fabrikalarla, halka iş imkânı sağlanırken diğer yandan şehirleşme adına şehrin çehresi değişime uğramıştır.¹²⁸ Bu gelişmeler dışında vilayette 1936'da bir tane yünlü dokuma tesisi kurulmuş ve tesis 1937'de kapanmış, aynı şekilde 1936'da açılan çorap tesisi de aynı yıl kapanmıştır.¹²⁹ Yapılan çalışmalara rağmen II. Dünya Savaşı yıllarında vilayetteki sanayi yapılanması, ülke ortalamasının altında kalmıştır.

Sivas'ın II. Dünya Savaşı ve öncesinde var olan sanayi yapısı, dönemin parti raporlarına da yansımıştır. Savaş öncesinde ele alınan raporlarda, kurulmakta olan Cer Atölyesi'nin halk tarafından memnuniyetle karşılandığı ve gelecekte vilayet ekonomisine sağlayacağı katkılar ifade edilmiştir. Cer Atölyesi gibi Sivas Çimento Fabrikası'nın kuruluş kararı da büyük ilgi

126 BCA., 490.1.0.0/708.413.1, 08.06.1938, s. 12.

127 "Sivas", *Yurt Ansiklopedisi*, C 9, s. 6870.

128 Erdil, *age.*, s. 10-11.

129 *Sanayi İstatistikleri 1936-1941*, Başbakanlık İstatistik Genel Müdürlüğü, Hüsnütabiat Basımevi, İstanbul 1945, s. 80-125.

görmüştür. Kurulmakta olan bu fabrikaların dışında, savaş öncesi ve savaş sürecinde vilayet ekonomisinde önemli yer edinen hayvancılığa yönelik, özellikle de koyun yünlerinin işlenmesi için bir şayak fabrikasının kurulması yoğun olarak talep edilmiştir. Bu talepler dışında vilayetteki mevcut sanayi yapısının, aile işletmeleri düzeyinde ve yerel ihtiyacı karşılamaya yönelik olduğu, diğer yandan bölgedeki sanayi potansiyelinin yanlış politikalar yüzünden keşfedilemediği de raporlara yansımıştır.¹³⁰ II. Dünya Savaşı'nda tarım ürünlerinin fabrikalara ulaşıp işlenmesi veya ticaretinin yapılması adına, taşımacılık için Ziraat Vekâleti'nden taşıt gönderilmesi istenmiştir. Raporlara göre, taşıma vasıtalarının temin edilmesi pahalıya mal olduğu için halk, kağrı gibi eski usul vasıtaları kullanmaktadır. Bu durum ise tarımsal ürünlerin işletilmesi ve ticaretini engellemektedir.¹³¹ II. Dünya Savaşı yıllarında genel olarak sanayi üretimine bakıldığında, vilayetteki sanayi yapısının, savaş öncesi ve savaş yıllarında açılan çeşitli fabrikalar ve işletmelere rağmen yeterli gelişme gösteremediği ve yaygın olarak geleneksel üretim sistemlerinin varlığını sürdürdüğü anlaşılmaktadır. Bu anlamda II. Dünya Savaşı yıllarında tarım, vilayet genelinde en önemli üretim alanı olmuş ve ilerleyen yıllarda bu konumunu korumuştur.

II. Dünya Savaşı, Türkiye'nin ekonomisinde tarım, hayvancılık, sanayi, sebze ve meyvecilik gibi üretim alanlarını etkilemiş ve üretimlerin düşmesine neden olmuştur. Savaş yıllarında, üretimin düşmesine koşut olarak ülke genelinde ve vilayette, tüketim artmaya devam etmiştir. Arz ve talep dengesinde savaş nedeniyle yaşanan bozulma sonrasında, halkın tuz, şeker, petrol, gaz yağı, bez/kumaş, çimento ve kereste gibi temel ihtiyaç maddelerine ulaşmada dönem boyunca sıkıntılar yaşadığı gözlemlenmiştir. Halk bu mamullere ulaşmada sıkıntı yaşadığı gibi ulaşılan maddelerin aşırı fiyat artışlarından da mustarip olmuştur. Savaş öncesinde yaşanan sıkıntılar ilerleyen dönemlerde varlığını sürdürmüştür.¹³² Halkın temel ihtiyaçları karşılaması bilhassa savaş yıllarında zorlaşmıştır. Savaş yıllarında halkın ihtiyaçlarını karşılamaya yönelik talepleri ve yaşadıkları sıkıntılar, dönemin parti raporlarına yansımıştır. Raporlarda öncelikle, aşırı fiyat artışları şikâyet konusu olmuştur. Halk savaş süreci boyunca, tuz, şeker, gaz yağı, kereste, Sümerbank mamulleri, pamuk ürünleri, çimento, tezgâhlar için iplik topu, kışlık petrol ve kömür gibi ihtiyaçlarının

130 BCA., 490.1.0.0/708.413.1, 10.01.1938, s. 3; BCA., 490.1.0.0/708.413.1, 08.06.1938, s. 12.

131 BCA., 490.1.0.0/709.420.1, 08.11.1942, s. 3-4.

132 BCA., 490.1.0.0/708.413.1, 13.12.1935, s. 1; BCA., 490.1.0.0/708.413.1, 29.12.1937, s. 2.

karşılanmasını talep etmiştir.¹³³ Bu taleplerin yanında, tuz ambarı açılması, dokuma tezgâhı verilmesi, petrolün ucuzlaması ve verilen mal istihkakının artırılması, karaborsanın engellenmesi ve Sivas merkeze Yerli Malları Pazarı açılması da sıklıkla dile getirilmiştir. Bu taleplerin giderilmesi sırasında, vilayet ve kazalara ayrılan kontenjanların artırılması bilhassa vurgulanmıştır. Diğer yandan ihtiyaçların karşılanması sırasında, mamullerin dağıtımı ve fiyatlarının belirlenmesinde kimi yerlerde adil davranılmadığı da şikâyet konusudur.¹³⁴

Halkın gündelik ihtiyaçlarına yönelik istek ve şikâyetlerine İktisat Vekâleti 2 Şubat 1944'te verdiği cevapta, kömür kontenjanının Sivas'a 1943-44 kışında 1.000 ton kok ve 1.000 maden kömürü tahsis edildiği ve vilayete ayrılan kontenjanın artırılmasının söz konusu olmadığını açıklamıştır. Bakanlık, giyim eşyası için ise merkez kazaya açılan Sümerbank'ın Yerli Malları Pazarı'nı, diğer kazalara şube açmasının çeşitli zorluklardan dolayı imkânsız olduğunu ifade etmiştir. Vilayet ve kazalara sağlanan tevziatlar için ise nüfus yoğunluğunun dikkate alındığı açıklanmıştır.¹³⁵ Gümrük ve İnhisar Vekâleti 6 Mart 1944'te verdiği cevapta, tuz ambarları ve tuzlalıkların tevzi edilen yerlerini göstermiştir.¹³⁶ Ticaret Vekâleti 13 Mayıs 1944'teki cevabında ise gaz yağının vilayetin nüfusuna, benzinin ise vilayetteki motorlu taşıtlara göre miktarlarının belirlendiğini açıklamıştır. Bakanlık, sıkı kontroller ile akaryakıtta karaborsanın önüne geçilmek istendiğini de vurgulamıştır.¹³⁷ II. Dünya Savaşı yıllarında vilayette ve ülke genelinde iktisadi ve sosyal hayatı derinden etkileyen bir diğer konu ise Orman Kanunu'dur. Kanun nedeniyle halk, öncelikle yakacak odun ve bina inşa etmek için gerekli olan keresteyi bulmada büyük sıkıntı yaşamıştır. Bu dönemde, yakacak odun bulmanın Orman Kanunu nedeniyle zor olması ve kömür fiyatlarının yüksek olması nedeniyle, kış aylarının geçirilmesinde büyük zorluklar yaşanmıştır. Kereste bulmada yaşanan sıkıntılar nedeniyle, özel ve resmi konutların inşası sırasında,

133 BCA., 490.1.0.0/708.413.1, 26.09.1939, s. 1; BCA., 490.1.0.0/708.414.1, 31.12.1939, s. 6; BCA., 490.1.0.0/709.417.1, 26.02.1941, s. 42; BCA., 490.1.0.0/709.417.1, 24.11.1941, s. 2-5; BCA., 490.1.0.0/709.418.1, 28.06.1941, s. 25-34.

134 BCA., 490.1.0.0/709.418.1, 04.06.1942, s. 20-24; BCA., 490.1.0.0/709.420.1, 08.11.1942, s. 3-6; BCA., 490.1.0.0/710.423.1, 23.11.1943, s. 5-21; BCA., 490.1.0.0/710.423.1, 23.11.1943, s. 19-20; BCA., 490.1.0.0/710.423.1, 20.12.1943, s. 3.

135 BCA., 490.1.0.0/710.423.1, 02.02.1944, s. 1.

136 BCA., 490.1.0.0/710.423.1, 06.03.1944, s. 1-2.

137 BCA., 490.1.0.0/710.423.1, 13.05.1944, s. 1.

kereste temin edilemediği için yapıların yarım kaldığı ifade edilmiştir. Bu durum bilhassa savaş yıllarında inşa edilmek istenen okulları olumsuz etkilemiştir. Orman Kanunu çerçevesinde yaşanan bu sıkıntılar, dönem boyunca sürmüş ve parti raporlarında sıklıkla şikâyet konusu olmuştur.¹³⁸

Genel olarak bakıldığında Sivas'ın, Osmanlı Devleti'nden Cumhuriyet Türkiye'sine iktisadi yapısının, tarım ve hayvancılığa dayalı olduğu ve bu özelliğini erken Cumhuriyet döneminde yapılan sanayi ve altyapı yatırımlarına rağmen önemli oranda koruduğu anlaşılmaktadır. II. Dünya Savaşı yıllarında vilayet ve ülke genelinde iktisadi yapı, önemli oranda toprağın işletilmesiyle ilgili işlere dayanmıştır. Ülke ve vilayetteki nüfusun büyük bir kısmı, kırsal alanda yaşamış ve tarımla iştigal olmuştur. Sivas'ta tarımsal faaliyetler, özellikle vilayetin yer şekillerinin dağılımıyla paralellik göstermiştir. Bu anlamda tarımsal üretim, vilayetin doğu ve kuzey bölgelerinde yükselti ve engebenin artması nedeniyle daha az yapılırken, üretim orta, güney ve batı kesimlerde yer alan düzlüklerde yoğunlaşmıştır. Eski usul ve tekniklerle yapılan tarımsal üretimde, modern girdiler düşük ve üretim genel itibarıyla hane halkının katılımı ile ihtiyaca yönelik yapılmıştır. Dünyadaki savaş nedeniyle vilayette yapılan tarımda, gerek iş gücü ve çeki hayvanlarının orduya alınması gerekse düşük olan tarımdaki modern girdilerin daha da düşmesi nedeniyle üretim önemli oranda düşmüştür. Tarım, savaş yıllarında şehir merkezleri de dâhil olmak üzere vilayet genelinde yapılmıştır. Tarımda hububat ekiminin yaygın olduğu ziraattan sonra, en çok hayvancılık yapılmıştır. Hayvancılık vilayette daha çok dağlık bölgeler başta olmak üzere, yerli ırk yetiştiriciliğiyle öne çıkmıştır. Verimin düşük olduğu hayvancılık, savaş koşullarından etkilenmiştir. Hayvancılıktan sonra vilayetteki diğer iş kolları olan meyvecilik ve sebzeçilik, iklim koşulları ve su kullanımının düşük olması gibi nedenlerden ötürü yeterli gelişme gösterememiştir. Sivas'ın savaş yıllarında sanayi yapısı ise son dönemlerde yapılan yatırımlara rağmen, yeterli düzeyde gelişmemiştir. Genel olarak bakıldığında, vilayetin iktisadi durumunun yeteri kadar gelişmediği ve savaş öncesindeki yapısal özelliğini, II. Dünya Savaşı yıllarında da korumaya devam ettiği görülmüştür.

138 BCA., 490.1.0.0/708.413.1, 29.12.1937, s. 4; BCA., 490.1.0.0/708.413.1, 08.06.1938, s. 10; BCA., 490.1.0.0/708.414.1, 31.12.1939, s.1-4; BCA., 490.1.0.0/709.417.1, 24.11.1941, s. 2; BCA., 490.1.0.0/710.423.1, 20.12.1943, s. 5; BCA., 490.1.0.0/710.423.1, 16.03.1944, s. 1.

Sonuç

Atatürk sonrası ülke yönetimini elinde bulunduran İsmet İnönü liderliğindeki kadro hem ülkenin savaş dışında kalması hem de önceki dönemde yapılmış olan yeniliklerin sürdürülmesi için büyük çaba sarf etmiştir. Ülkenin savaş dışında kalmasında başarılı olursa da savaşın getirdiği olumsuzlukların topluma yansımaları engellenememiştir. Bu durum ise Türkiye'de, ilerleyen dönemlerde siyasal, sosyal ve iktisadi yapının belirleyicisi olmuştur. Savaş yıllarında uygulanan politikalar ve savaşın olumsuz getirileri nedeniyle nüfus ve üretim, derinden etkilenmiş ve özellikle nüfusun büyük kısmının yaşadığı kırsal alanlarda bu etkiler kendisini göstermiştir. Bu anlamda tarihi ve kültürü eski dönemlere kadar dayanan ve Türkiye'nin önemli şehirlerinden biri olan Sivas'ın ele alınması, II. Dünya Savaşı'nın kırsal alana olan etkilerinin anlaşılması adına önem arz etmiştir. Bu dönemde Sivas'ın nüfusu, önemli oranda gençlerden oluşmakta ve kırsal alanda yaşamaktadır. Savaş süresince kırsal alandaki nüfusta kadınlar çoğunluğu oluştururken, kentlerde çoğunlukla erkekler vardır. Nüfusunun yaklaşık %60'ının 25 yaş grubu altında yer aldığı Sivas'ta, erkekler 0-24 yaş arasında çoğunluğu oluştururken, kadınlar orta ve üstü yaş gruplarında çoğunluğu teşkil etmiştir. Nüfusun medeni durumunda ise erkekler bekâr nüfusta çoğunlukta iken, erken yaş gruplarında evlenmede ve dul kalan nüfusta kadınlar öne çıkmıştır. Vilayette bu dönemde nüfusun okur-yazarlık düzeyi, ülke ortalamasından düşüktür. Erkeklerin okur-yazarlık durumu, kadınlara göre iyi vaziyette olsa da ülke ortalamasının altındadır. Kadınların ise okur-yazarlık durumu, genel olarak düşük olmakla birlikte kırsal alandaki okur-yazarlık daha da düşük vaziyettedir. Vilayette kırsal alana doğru gidildikçe okur-yazarlık seviyesi her iki cinsiyette de önemli oranda düşmüştür. Bu nedenlerden ötürü, savaş yıllarında vilayet halkının en çok ihtiyaç duyduğu konu eğitim olmuş ve dönem boyunca halk, öğretmen gönderilmesi ve okul inşa edilmesi için sıklıkla taleplerde bulunmuştur. Eğitim konusunu, sağlık sistemindeki eksiklikler izlemiştir. Savaş yılları boyunca Sivas'ta, şehir altyapısı ve yapı mimarisinden kaynaklanan sorunlar nedeniyle halk, sıklıkla sağlık sorunları yaşamış ve salgın hastalıklarla yüzleşmiştir. Sağlık alanında savaş yıllarında özellikle, doktor ve hastane eksikliği söz konusu olmuştur. Vilayette savaş yıllarında, sağlık ve eğitim alanlarından sonra, ulaşım konularında da problemler yaşanmıştır. Yaşanan sorunlar ise bu dönemde, vilayet üzerine hazırlanmış olan parti raporlarına yansımıştır. Rapor ve verilen cevaplara göre, yaşanan sorunlara bütçenin elverdiği ölçüde çözüm aranmaya çalışılmış olsa da sorunlar, varlığını savaş sonuna kadar korumuştur.

Sivas'ın II. Dünya Savaşı yıllarında ekonomisi, önemli oranda toprağın işletilmesine dayanmıştır. Tarım, bölgede olduğu gibi Sivas'ta da ekonominin temelini teşkil etmiştir. Vilayette tarım, bilhassa nüfusun büyük kısmının yaşadığı kırsal alanda olmak üzere, eski usul ve tekniklere dayalı ve modern girdilerden yoksun olarak yapılmıştır. Tarımsal üretim, ekonomik uğraş olarak şehir merkezleri de dâhil olmak üzere vilayet genelinde yapılmış ve hububat ekimi, esas üretim alanını teşkil etmiştir. Vilayette, iklim ve coğrafi şartların tarımsal üretimi kısıtlanmış olması nedeniyle, buğday ve arpa üretimi öne çıkmıştır. Hububat ekimi dışında sınırlı olarak, bakliyatlar ve sınaî bitkilerinin de üretimi yapılmıştır. Dünyada yaşanan savaşın getirdiği olumsuzluklar ve yapısal sorunlar nedeniyle, özellikle hububat üretiminde büyük düşüş yaşanmıştır. Vilayette tarımda bitki üretiminden sonra en önemli geçim kaynağı, eski usul ve tekniklerle yerli ırkların yetiştirildiği hayvancılıktır. Hayvancılık vilayette, emeğe dayalı olarak coğrafi şartların zor ve rakımın yüksek olduğu alanlarda yaygın olarak yapılmıştır. Hayvancılık da tarımda bitki üretiminde olduğu gibi savaş koşullarından etkilenmiş ve üretim düşmüştür. Tarım ve hayvancılık dışında yapılan sebze ve meyvecilik ise yeterli gelişim göstermiş olmasa da dönemin koşullarından etkilenmiştir. Cumhuriyet'in ilk yıllarından beri çeşitli girişimler olsa da yeteri kadar gelişme gösterememiş olan vilayetteki sanayi, gıda, dokuma, maden, ağaç işlemciliği gibi alanlarda öne çıkmıştır. Geleneksel üretim anlayışı ve el tezgâhlarına dayanan vilayet sanayisi, bu yapısal özelliğini savaş yıllarında korumuştur. Genel olarak II. Dünya Savaşı yıllarında Sivas'ın üretim yapısının modern girdilerden mahrum, emek gücüne bağımlı olması yanında, üretim yaşanan savaştan olumsuz etkilenmiştir. Bununla birlikte vilayetin sahip olduğu üretim potansiyeli, çeşitli girişimlere rağmen geliştirilememiş ve üretimde gerilemeler yaşanmıştır.

II. Dünya Savaşı'nda Sivas'ta nüfusun Türkiye ortalamasının üstünde kırsalda yaşadığı ve tarımsal üretimle uğraştığı görülmektedir. Vilayet nüfusunun büyük oranda genç olmasının yanında nüfusun sağlık, eğitim ve ulaşım gibi altyapı hizmetlerinden yeteri kadar yararlanamadığı anlaşılmaktadır. Sivas'ta temel üretim alanını oluşturan tarım, geleneksel ve eski usullere dayalı yapılar modern girdilerden yoksundur. Tarım bu dönemde şehir merkezleri de dâhil olmak üzere vilayet genelinde yapılmıştır. Hububat ekimi ile öne çıkan tarımdaki üretim, II. Dünya Savaşı yıllarında emek gücünün silahlana alınması ve diğer yaşanan olumsuzlar nedeniyle önemli oranda düşmüştür. Tarımsal üretimde yaşanan düşüş, sebzeçilik, meyvecilik ve hayvancılıkta da gözlemlenmiştir. Diğer yandan vilayet ekonomisinde önemli bir yer

kaplamayan sanayi teşkilatı, yapılan girişimlere rağmen yeterli düzeyde gelişim gösterememiştir. II. Dünya Savaşı yıllarında Türkiye'nin kırsal alanına örnek oluşturması adına ele alınan Sivas'ın bu dönemde, nüfus yapısı, eğitim, sağlık ve ulaşım sistemi ile tarım, hayvancılık ve sanayi üretimi, ülkenin doğu ve güneydoğu bölgelerine göre görece iyi durumda olsa da batı ve diğer bölgelere göre geri vaziyettedir. Sivas'ın, genel itibarıyla II. Dünya Savaşı yıllarında, Erken Cumhuriyet döneminde devraldığı nüfus ve iktisadi yapısını önemli oranda koruduğu görülmektedir. Bununla birlikte vilayetin, savaşın getirdiği olumsuzlukları, özellikle nüfus artışının düşmesi ve tarımsal üretim miktarının gerilemesi gibi konularda ziyadesiyle yaşadığı anlaşılmaktadır. Savaş yıllarında vilayette yaşanan bu gelişme ve sıkıntılar, genel olarak ülke geneliyle uyum içermiştir.

Kaynaklar

(BCA.), 490.1.0.0/270,1079.2, 01.02.1943.

BCA., 490.1.0.0/321.1320.1, 25.01.1943.

BCA., 490.1.0.0/708.413.1, 07.11.1939.

BCA., 490.1.0.0/708.414.1, 04.01.1940.

BCA., 490.1.0.0/709.417.1, 24.02.1942.

BCA., 490.1.0.0/709.418.1, 24.09.1942.

BCA., 490.1.0.0/709.420.1, 23.12.1942.

BCA., 490.1.0.0/710.423.1, 09.11.1944.

T.C. Devlet Arşivleri Başkanlığı Cumhuriyet Arşivi, Muamelat Genel Müdürlüğü (BCA.), 30.10.0/152.75.20, 30.11.1929.

BCA., 30.10.0/152.76.1, 01.01.1930.

BCA., 30.10.0.0/152.76.18, 28.11.1932.

BCA., 30.10.0.0/152.76.34, 02.10.1937.

20 İkteşrin 1935 Genel Nüfus Sayımı Sivas Vilayeti, Başbakanlık İstatistik Genel Direktörlüğü, C 51, Hüsnütabiat Basımevi, İstanbul, 1937.

20 İkteşrin 1940 Genel Nüfus Sayımı, Devlet İstatistik Enstitüsü, Ankara, 1941.

21 Ekim 1945 Genel Nüfus Sayımı, Başbakanlık Devlet İstatistik Enstitüsü, Ankara, 1945.

21 Ekim 1945 Genel Nüfus Sayımı – Sivas İli, Cilt 56, Başbakanlık İstatistik Genel Müdürlüğü, Ankara, 1950.

21 Ekim 1945 Genel Nüfus Sayımı, C. 65, Başbakanlık İstatistik Genel Müdürlüğü, Ankara 1950.

22 Ekim 1950 Genel Nüfus Sayımı, Başbakanlık İstatistik Genel Müdürlüğü, İstanbul 1961.

28 Ekim 1927 Umumi Nüfus Tahriri Vilayet, Kaza Şehir ve Köy İtibariyle Türkiye Nüfusu, Başvekâlet Merkezi İstatistik Müdüriyeti Umumisi, Türk Ocakları Merkez Heyeti Matbaası, Ankara 1928.

Akbulut, Gülpınar, “Sivas Şehri'nin Tarihi Coğrafyası”, *Cumhuriyet Üniversitesi Sosyal Bilimler Dergisi*, C 35, S 2, Aralık 2009.

Aykut, Selim Sabit, *İktisadi ve İctimai Türkiye-Türkiye'de Ziraat*, C 2, Başvekâlet İstatistik Umum Müdürlüğü, Recep Ulusoğlu Basımevi, Ankara 1943.

Başel, Fahreddin, *Sivas Bülteni*, Kâmil Kitab ve Basımevi, Sivas 1935.

Boratav, Korkut, *100 Soruda Türkiye'de Devletçilik*, Gerçek Yayınevi, İstanbul 1974.

Boratav, Korkut, *Türkiye İktisat Tarihi 1908-2002*, İmge Kitabevi, 9. Basım, Ankara 2003.

Demirel, Ömer, “Sivas” *Diyanet Vakfı İslam Ansiklopedisi*, C 37, Türk Diyanet Vakfı Yayın ve Matbaacılık ve Ticaret İşletmesi, İstanbul 2009.

Duman, Selçuk, *Türk Modernleşme Sürecinde Sivas Halkevi (1933-1951)*, Berikan Yayınevi, Ankara 2008.

Erdil, Kadri, *Sivas Rehberi*, Kâmil Matbaası, Sivas, 1953.

Hayvanlar İstatistiği 1940, Başvekâlet İstatistik Umum Müdürlüğü, Hüsnütabiat Basımevi, Ankara, 1942.

Hayvanlar İstatistiği 1944, Başbakanlık İstatistik Genel Müdürlüğü, Hüsnütabiat Basımevi, Ankara, 1946.

Hayvanlar ve Hayvan Ürünleri İstatistiği 1945-1950, Başbakanlık Genel Müdürlüğü, Ankara Basım ve Cildevi, Ankara 1952.

Geray, Cevat, *Türkiye'den ve Türkiye'ye Göçler ve Göçmenlerin İskanı (1923-1960)*, Kalan Yayınları, Ankara 2019.

Gezer, Mehmet Metin, *Cumhuriyet'in Temellerinin Atıldığı Şehir*, 2. Basım, Berikan Yayınevi, Ankara 2017.

Gülöksüz, Güven-Gülöksüz, Yiğit, “Kırsal Yapı”, *Cumhuriyet Dönemi Türkiye Ansiklopedisi*, C 5, İletişim Yayınları, İstanbul, 1983.

Tekeli, İlhan-İlkin, Selim, *Dış Siyaseti ve Askeri Stratejileriyle İkinci Dünya Savaşı Türkiye'si*, C 1, İletişim Yayınları, 3. Basım, İstanbul 2018.

Kazgan, Gülten, *21. Yüzyılda Türkiye Ekonomisi*, 2. Basım, İstanbul Bilgi Üniversitesi Yayınları, İstanbul 2004.

Koç, Pınar, *Sivas'ta 1870-1970 Aralığında Modernleşme İzleğinin Katmanları Üzerine Bir Analiz: Mekânsal ve Dönemsel Ayrıştırmaya Yönelik Yöntem Önerisi*, Necmettin Erbakan Üniversitesi-Fen Bilimleri Enstitüsü, Yayınlanmamış Doktora Tezi, Konya 2020.

Koçak, Cemil, *Türkiye'de Milli Şef Dönemi (1938-1945)*, C 1, İletişim Yayınları, İstanbul 1996.

Köy Envanter Etüdlerine Göre Sivas, Köy İşleri Bakanlığı Yayınları, Ankara 1969.

Köy Envanteri 1997-Sivas, T.C. Başbakanlık Devlet İstatistik Enstitüsü Matbaası, Ankara 2002.

Maarif İstatistiği 1939-1940, Başvekâlet İstatistik Umum Müdürlüğü, Ulusal Matbaa, Ankara 1947.

Meyve İstatistiği 1938-1942, Başvekâlet İstatistik Umum Müdürlüğü, Ankara Basım ve Ciltevi, Ankara 1944.

Meyve İstatistiği 1941-1945, Başvekâlet İstatistik Umum Müdürlüğü, Ankara Basım ve Ciltevi, Ankara 1947.

Milli Eğitim İstatistikleri 1942-1943, Başbakanlık İstatistik Genel Müdürlüğü, Ankara 1945.

Milli Eğitim İlköğretim İstatistikleri 1944-1945, Başbakanlık İstatistik Genel Müdürlüğü, Pulhan Matbaası, 1947.

Milli Eğitim Meslek, Teknik ve Yüksek Öğretim İstatistikleri 1944-1945, Başbakanlık İstatistik Genel Müdürlüğü, Pulhan Matbaası, Ankara 1947,

Ökmen, Mustafa, "Sivas'ta Kentsel Gelişme" *C.Ü. İktisadi ve İdari Bilimler Dergisi*, C 2, S 1, 2001.

Öztürk, Hasan, "Atatürk Dönemi'nde Sivas: Tarım ve Nüfus Yapısı" *Cumhuriyet Tarihi Araştırmaları Dergisi*, Yıl 17, S 34, 2021 Güz.

Sanayi İstatistikleri 1936-1941, Başbakanlık İstatistik Genel Müdürlüğü, Hüsnütabiat Basımevi, İstanbul 1945.

"Sivas" *Ana Britanica*, C 19, Ana Yayıncılık A.Ş., İstanbul 1986.

Sivas İl Yıllığı, Sivas Valiliği, Doğu Matbaası, Sivas 1967.

Sivas Numune Hastanesi 1939 Yıllığı, Kader Basımevi, İstanbul 1941.

- “Sivas” *Türk Ansiklopedisi*, C 29, Milli Eğitim Basımevi, Ankara 1980.
- “Sivas” *Yurt Ansiklopedisi*, C 9, Anadolu Yayıncılık, İstanbul 1982-1983.
- Şahin, Serdar, *Gazi Mustafa Kemal ve Cumhuriyet Ekonomisinin İnşası*, ODTÜ Yayıncılık, 2. basım, Ankara 2009.
- Şimşek, Ayşe, *Cumhuriyet'ten Günümüze Sivas'ta Ortaöğretim (1923-1997)*, Karadeniz Teknik Üniversitesi – Sosyal Bilimler Enstitüsü, Yayımlanmamış Yüksek Lisans Tezi, Trabzon 2006.
- Pamuk, Şevket, “İkinci Dünya Savaşı Yıllarında Devlet, Tarımsal Yapılar ve Bölüşüm” *Türkiye’de Tarımsal Yapılar (1923-2000)*, ed. Şevket Pamuk–Zafer Toprak, Yurt Yayınevi, Ankara 1988.
- Pamuk, Şevket, *Osmanlı’dan Cumhuriyet’e Küreselleşme, İktisat Politikaları ve Büyüme*, 3. Basım, İş Bankası Kültür Yayınları, İstanbul 2007.
- Pamuk, Şevket, *Türkiye’nin 200 Yıllık İktisadi Tarihi*, Türkiye İş Bankası Kültür Yayınları, 2. Basım, İstanbul 2016.
- Tarım Aletleri ve Makineleri İstatistiği 1944*, Başbakanlık İstatistik Genel Müdürlüğü, Ankara Basımevi, Ankara 1946.
- Tarımsal Göstergeler 1923-1998*, Başbakanlık Devlet İstatistik Enstitüsü-Devlet İstatistik Enstitüsü Matbaası, Ankara 2001.
- Tarla Mahsulleri İstatistiği 1937-46*, Başbakanlık İstatistik Genel Müdürlüğü, Ankara 1947.
- Tarla Mahsulleri İstatistiği 1938-40*, Başvekâlet İstatistik Umum Müdürlüğü, Ankara 1942.
- Tarla Mahsulleri İstatistiği 1940-1945*, Başbakanlık İstatistik Genel Müdürlüğü, Ankara 1947.
- Tarla Mahsulleri İstatistiği 1940-42*, Başvekâlet İstatistik Umum Müdürlüğü, Ankara 1944.
- Türk, İsmail, “Cumhuriyet Dönemi Maliye Politikalarında Aşamalar”, *Yeni Forum*, C 14, S. 285, Şubat 1993.
- Ziraat Alât ve Makineleri İstatistiği 1940*, Başvekâlet İstatistik Umum Müdürlüğü, Hüsnütabiat Basımevi, İstanbul 1941.

Ekler

Tablo Ek 1: 1935 ve 1945 Yıllarında Sivas ve Türkiye'deki Nüfus Verileri

İlçe ve Kazalar	Şehir Nüfusu			Nahiye ve Köylerin Genel Toplamı (Kırsal Alan)			Genel Toplam			Km ²	Yoğ- un-luk	Köy Ade- di
	Kadın	Erkek	Top.	Kadın	Erkek	Top.	Kadın	Erkek	Top.			
Merkez 1935	16.446	17.444	33.890	17.019	16.583	33.602	33.465	34.027	67.492	3.960	17	108
1940	18.851	22.879	41.730	18.834	18.178	37.007	37.685	41.052	78.737	3.960	20	109
1945	20.140	24.716	44.856	19.620	19.632	39.252	39.760	44.348	84.108	2.948	29	111
Şarkışla 1935	1.651	1.525	3.176	28.467	26.433	54.900	30.118	27.958	58.076	3.425	17	134
1940	1.865	1.898	3.763	32.078	29.616	61.694	33.948	31.514	65.457	3.425	19	136
1945	1.912	1.819	3.731	33.281	32.827	66.108	35.193	34.646	69.839	3.864	18	137
Hafik 1935	774	1.208	1.982	24.063	20.708	44.771	24.837	21.916	46.753	3.445	14	153
1940	946	930	1.876	24.862	22.001	46.863	25.803	22.931	48.739	3.445	14	153
1945	928	953	1.831	25.737	23.383	49.120	26.665	24.336	51.001	3.306	15	153
Divriği 1935	2.872	3.038	5.910	13.823	14.741	28.564	16.695	17.779	34.474	2.635	13	78
1940	3.343	4.758	8.101	14.693	13.246	27.939	18.036	18.004	36.040	2.635	14	84
1945	3.284	3.520	6.804	14.486	13.166	27.652	17.770	16.686	34.456	2.530	14	82
Zara 1935	2.488	3.459	5.947	28.425	25.632	54.057	30.913	29.091	60.004	3.180	19	242
1940	2.803	5.021	7.824	30.389	27.385	57.774	33.192	32.406	65.598	3.180	21	238
1945	2.909	3.200	6.109	32.032	29.455	61.487	34.941	32.655	67.596	3.745	18	238
Kangal 1935	958	1.029	1.987	19.985	21.781	41.766	20.943	22.810	43.753	3.950	11	133
1940	1.087	1.134	2.221	21.593	21.532	43.125	22.680	22.666	45.346	3.950	11	134
1945	999	1.108	2.107	21.418	22.174	43.592	22.417	23.282	45.699	4.581	10	134
Gürün 1935	2.381	2.088	4.469	8.823	8.197	17.020	11.204	10.285	21.489	1.715	12	59
1940	2.434	2.115	4.549	9.684	9.115	18.799	12.118	11.280	23.348	1.715	14	61
1945	2.486	2.070	4.556	10.309	9.807	20.110	12.795	11.877	24.672	2.550	10	61
Yıldızeli 1935	1.259	1.325	2.584	23.125	21.610	44.735	24.384	22.935	47.319	2.315	20	145
1940	1.452	1.514	2.966	24.540	23.557	48.097	25.992	25.071	51.063	2.315	22	145
1945	1.569	2.067	3.636	24.984	25.170	50.154	26.553	27.237	53.790	2.788	19	145
Koyulhi-sar 1935	1.095	1.041	2.136	10.447	9.150	19.597	11.542	10.191	21.733	1.050	21	46

1940	992	963	1.955	10.421	10.219	20.640	11.413	11.182	22.595	1.050	22	47
1945	1.138	978	2.116	11.415	11.062	22.477	12.553	12.040	24.593	1.195	21	48
Suşehri 1935	1.588	1.449	3.037	15.360	13.506	28.866	16.948	14.955	31.903	1.065	30	113
1940	1.964	1.752	3.716	14.201	13.403	27.604	16.165	15.155	31.320	1.065	29	114
1945	2.259	1.964	4.223	15.997	14.519	30.516	18.256	16.483	34.739	1.434	24	115
Sivas 1927	28.706	28.347	57.053	146. 132	126. 556	272.683	174.838	154.903	329.741	26.930	12	1. 221
Sivas 1935	31.512	33.606	65.118	189. 537	178. 341	367.878	221.049	211.947	432.996	26.740	16	1. 211
1940	35.737	42.964	78.701	201.295	188. 247	389.542	237.032	231.211	468.243	26.740	18	1.221
1945	37. 624	42. 395	80. 019	209. 279	201. 195	410.474	246.903	243.590	490.493	28. 941	17	1. 224
Türkiye 1927	1.595. 397	1.710. 482	3.305. 879	5.480. 404	4.873. 992	10.354. 396	7.075. 801	6.684. 474	13.660. 275	762. 736	18	40. 991
Türkiye 1935	1.832. 674	1.969. 968	3.802. 642	6.388. 574	5.966. 802	12.355. 376	8.221. 248	7.936. 770	16.158. 018	762. 736.	21	34. 876
1940	2.018. 691	2.332. 558	4.346. 249	6.908. 347	6.566. 354	13.474. 701	8.922. 038	8.898. 912	17.820.950	767. 119	23	34. 024
1945	2.183. 760	2.503. 342	4.687. 102	7.159. 834	6.943. 238	14.103. 072	9.343. 594	9.446. 580	18.790. 174	767. 119	24, 49	34. 065

Kaynak: 28 Ekim 1927 Umumi Nüfus Tahriri Vilayet, Kaza Şehir ve Köy İtibariyle Türkiye Nüfusu, Başvekâlet Merkezi İstatistik Müdüriyeti Umumisi, Türk Ocakları Merkez Heyeti Matbaası, Ankara 1928. 1935 Genel Nüfus Sayımı, C 60, Başbakanlık İstatistik Genel Direktörlüğü, Hüsnütabiat Basımevi, İstanbul, 1937)- 20 İlkteşrin 1940 Genel Nüfus Sayımı, Başbakanlık İstatistik Genel Müdürlüğü, Ankara 1941; 21 Ekim 1945 Genel Nüfus Sayımı, Başbakanlık İstatistik Genel Müdürlüğü, Ankara 1950.

Tablo Ek 2: 1939-1945 Yıllarında Sivas'taki eğitim kurumu, öğrenci ve öğretmen sayıları

Okullar	1939-1940 Eğitim Öğretim Dönemi							1944-1945 Eğitim Öğretim Dönemi							
	Okul Sayısı	Öğrenci			Öğretmen			Okul Sayısı	Öğrenci			Öğretmen			
		E	K	T	E	K	T		E	K	T	E	K	T	
İlkokullar															
Şehirler	22	4.584	1.879	6.463	63	62	125	26	6.236	3.750	9.986	81	84	165	
Köyler	74	5.120	1.468	6.588	100	5	105	136	11.039	5.035	16.074	160	41	201	
Toplam	96	9.704	3.347	13.051	163	67	230	162	17.275	8.785	26.060	241	125	366	
Orta Okullar															
Divriği Nuri Demirağ	1	182	19	201	9	2	11	1	145	10	155	5	2	7	
Sivas Ortaokulu	1	605	182	787	21	3	24	1	404	160	564	16	4	20	
Toplam	2	787	201	988	30	5	35	2	549	170	719	21	6	27	
Liseler															
Sivas Lisesi	Orta	1	138	-	138	7	-	7	1	117	-	117	5	-	5
	Lise		320	58	378	9	2	11		346	40	386	12	7	19
	Top.		458	58	516	16	2	18		463	40	503	17	7	24
Diğer Okullar															
Akşam Kız Sanat Okulu	1	-	169	169	-	6	6	1	-	88	88	-	1	1	
Sivas (Erkek) Öğretmen Okulu	1	143	23	166	7	1	8	1	145	28	173	10	1	11	
Sivas Kız Enstitüsü	1	-	36	36	-	4	4	1	-	115	115	-	9	9	
Sivas Erkek Sanat Enstitüsü	1	225	-	225	7	-	7	1	523	-	523	-	37	37	
Pamuk Pınar Köy Enstitüsü								1	625	24	649	15	6	21	
Sivas Toplamı	103	11.317	3.834	15.151	223	85	308	170	19.580	9.250	28.830	304	192	496	

Kaynak: *Maarif İstatistiği 1939-1940*, Başvekâlet İstatistik Umum Müdürlüğü, Ulusal Matbaa, Ankara 1947. *Milli Eğitim İstatistikleri 1942-1943*, Başbakanlık İstatistik Genel Müdürlüğü, Ankara 1945. *Milli Eğitim İlk Öğretim İstatistikleri 1944-1945*, Başbakanlık İstatistik Genel Müdürlüğü, Pulhan Matbaası, Ankara 1947. *Milli Eğitim Meslek, Teknik ve Yüksek Öğretim İstatistikleri 1944-1945*, Başbakanlık İstatistik Genel Müdürlüğü, Pulhan Matbaası, Ankara 1947.

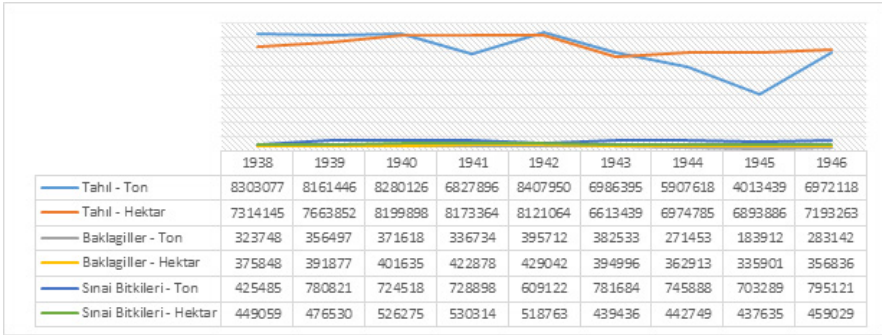
Tablo Ek 3: 1945'de Sivas Nüfusunun Cinsiyete Göre Mesleki Dağılımı ve Nispetleri

Meslekler	Mutlak Rakamlar			Nispet (%)		
	Erkek	Kadın	Top.	E	K	Top.
1. Toprak Mahsulleri	121.148	82.964	204.112	49,73	33,60	41,61
2. Sanayi ve Küçük San'atler						
a. Maden Ocaklar, memlehalar, taşocakları	564	-	564			
b. Taş ve ocak sanayi	584	34	618			
c. İnşaat, bina, ve mobilye sanayii	664	-	664			
d. Ağaç işletme sanayi	829	17	846			
e. Maden işletme sanayi	1.462	-	1.462			
f. Makine, cihaz ve alet imalatı sanayi	1.172	-	1.172			
g. Kimya sanayi	2	-	2			
h. Dokuma sanayi	96	68	164			
i. Kağıt ve tabi sanayii	54	2	56			
l. Deri, kösele ve kürk imalatı	99	-	99			
j. Kauçuk, seloit vb sanayi	20	-	20			
k. Gıda, içki ve tütün sanayi	792	24	816			
l. Elbise/giyim sanayi	1.196	205	1401			
m. Elektrik, gaz ve istihsal ve tevzii	23	-	23			
n. Sanayii müesseseleri fen ve idare memurları	54	-	54			
o. İhtisası gayrı muayyen sanayi amelesi	711	63	774			
p. Muhtelif ve muhtelif sair sanayi	4	-	4			
Sanayi Toplamı	8.326	413	8.739	3,42	0,17	1,78
3. Ticaret	3.130	98	3.228	1,28	0,04	0,66
4. Nakliye ve muvasala	1.919	60	1.979	0,79	0,02	0,40
5. Umumi idare ve hizmetler	7.430	317	7.747	3,05	0,13	1,58

6. Ev itkisadiyatı, şahsi hizmetler	182	153	335	0,07	0,06	0,07
7. Mesleksizler ve mesleği meçhul olanlar	101.455	162.898	264.353	41,65	65,98	53,90
Genel Toplam	243.590	246.903	490.493	100,0	100,	100,0

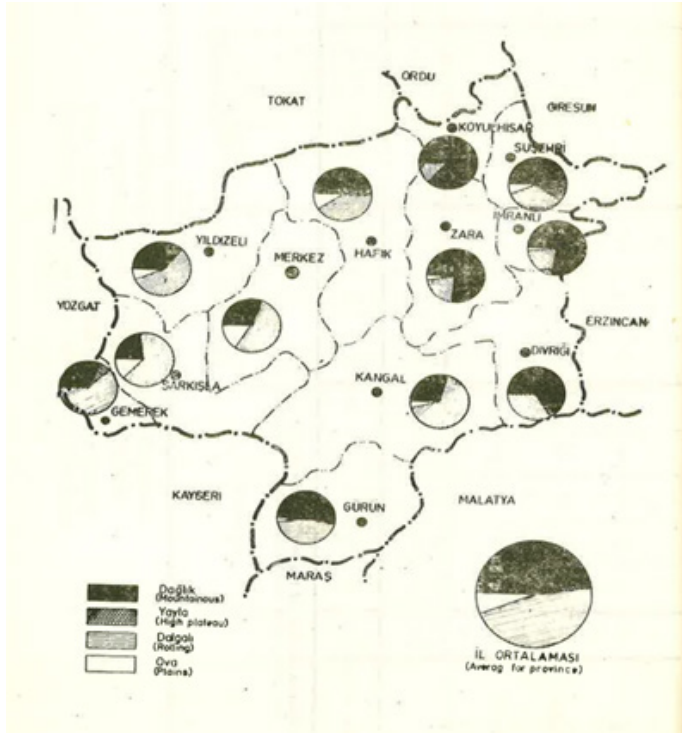
Kaynak: 21 Ekim 1945 Genel Nüfus Sayımı – Sivas İli, C 56, Başbakanlık İstatistik Genel Müdürlüğü, Ankara 1950

Grafik Ek 3: Türkiye’de 1938 ve 1946 Yılları Arasındaki Tarımsal Üretim Miktarı ve Ekim Alanları



Kaynak: *Tarımsal Göstergeler 1923-1998*, Başbakanlık Devlet İstatistik Enstitüsü - Devlet İstatistik Enstitüsü Matbaası, Ankara 2001.

Harita Ek 1: Sivas'ın Topografik Durumu



Kaynak: *Köy Envanter Etüdülerine Göre Sivas*, Köy İşleri Bakanlığı Yayınları, Ankara 1965.

