

19. Yüzyılın İkinci Yarısında Halep Ticareti

Naim Ürkmez* - Tansu Hilmi Hançer**

Giriş

Halep'te 1862-1863 yıllarında çekirge istilasının yaşanması ve Avrupa'daki ticarî durgunluktan dolayı bazı ticaret alanlarında daralma yaşandı. İpek tezgâhı sayısı 800'e kadar düştü. 1867 yılında bölgedeki çekirge istilasını son bulunca ipek tezgâhı sayısı peyderpey 3.000'e kadar yükseldi.¹ 19. yüzyılın sonuna doğru Çin ipeğinin ve suni ipeğin pazara hâkim olmasıyla birlikte İskenderun üzerinden satılan ipek miktarında da düşüş yaşandı. Özellikle 1861-1865 yılları arasında yaşanan Amerikan İç Savaşı'ndan dolayı Amerika'dan pamuk temininde yaşanan sorun Mısır, Halep ve Çukurova'da yetiştirilen ham pamuğa talebi artırdı. Buralardan temin edilen pamuk Avrupa'ya sevk edildi. Bu da ipekle pamuğun yer değiştirmesine zemin hazırladı. İngilizler bölgeden aldıkları ham pamuğu Manchester'daki fabrikalarında dokuyarak tekrar Halep havalisinde satmaya başladılar. Artık Halep ve civarının Avrupa'dan en fazla talep ettiği ürünlerin başında İngiliz pamuklu dokumaları gelmekteydi.

Musul ve civarından temin edilen mazı, tüccar temsilcileri tarafından toplanıp Halep'e, ardından Avrupa'ya gönderiliyordu. Deri tabaklama ile boya sanayinde kullanılan mazı, sektörde kullanılmaya başlanan kimyasal maddelerin icadıyla birlikte daha az rağbet görmeye başladı. Mazının yerini bu sektörde kullanılmaya başlanan kimyasal maddeler aldı.

* Doç. Dr, Erzurum Teknik Üniversitesi, Edebiyat Fakültesi, Tarih Bölümü, Erzurum/TÜRKİYE, naimurkmez@erzurum.edu.tr

** Dr. Öğr. Üyesi, Zonguldak Bülent Ecevit Üniversitesi, İktisadi ve İdari Bilimler Fakültesi, İktisat Bölümü, Zonguldak/TÜRKİYE, tansuhancer@beun.edu.tr

1 Cumhurbaşkanlığı Devlet Arşivleri Başkanlığı Osmanlı Arşivi (BOA.), İrade-i Şura-yı Devlet (İ. ŞD), 1/31.

Halep'teki ticareti etkileyen bir diđer gelişme 19. yüzyılın başlarında Karadeniz'in uluslararası ticarete açılmasıydı. Bu gelişmeden sonra Akdeniz'de yapılan ticaretin bir kısmı Karadeniz'e kaymıştı. Halep ticareti bu sebeplerin yanında, Bağdat ve Güney İnan ticaretini kendine çeken Süveyş Kanalı'nın 1869'da açılması ile birlikte ciddi bir düşüş yaşadı.²

19. yüzyılın ikinci yarısında Halep'in rakipleri arttı. Beyrut, Trablusşam, Trabzon, İstanbul ve İzmir limanları birçok yönden daha tercih edilir ticaret merkezleri haline geldi. Ticaretin neredeyse %85'i son iki merkez üzerinden yapılıyordu. Geriye kalan %15'lik dilimden pay almak oldukça zorlaştı.³

Bu çalışmada Osmanlı Devleti'nin en önemli ticaret merkezlerinden birisi olan Halep'in 19. yüzyılın ikinci yarısındaki ticarî hayatında yaşanan iniş çıkışlar incelenecektir. Yaşanan bu iniş çıkışın sebepleri üzerinde durulacaktır. Bölgedeki ticaret hacminde İngilizlerin iddia ettiği gibi bir düşüş yaşanıp yaşanmadığı konusu tartışılacaktır. Çalışma hazırlanırken temelde İngiltere'nin Halep Konsolosluğunun raporları ve Osmanlı Arşivinde yer alan müteferrik evraklardan istifade edilecektir. Bunların dışında konuyla ilgili basılı ticaret raporları ve araştırma eserlerinden faydalanılacaktır. Bölgedeki ticarî faaliyetlerle ilgili kıymetli monografiler hazırlanmış olmasına rağmen bölgenin en önemli ticarî aktörü olan İngiltere'nin Halep Konsolosluğuna ait rapordan istifade edilerek müstakil bir çalışma yapılmamış olması bu çalışmanın hazırlanmasını gerekli kılmıştır.

Halep Ticaret Meclisi ve Mahkemesi

Halep'teki tacirlerin ticaret ağı içerisinde bir tarafta Bağdat, Musul ve Beyrut'taki tacirler, diđer tarafta İngiliz, Fransız, İtalyan ve sair Avrupa devletlerine mensup tacirler bulunmaktaydı. Bu tacirler arasında herhangi bir sorun veya anlaşmazlık yaşandığında konunun çözümü oldukça güç bir hal almaktaydı. Mesele, kimi zaman Halep'teki konsolosların müdahil olmasıyla birlikte uluslararası bir mahiyete bürünüyor, kimi zaman da meselenin nerede çözüme kavuşturulacağına karar verilemiyordu. Oysa bu ticaretin ana eksenini Halep'ti ve burada yaşanan bir sorunun çözümü de bu şehirde aranmalıydı. Buna karşın şehirde tacirler arasında yaşanacak olası bir sorunda çözüm üretecek bir yargı makamı bulunmuyordu. Bu eksikliği fark eden Halep Valisi Süleyman Paşa, Bâbü'ali'den Halep'te bir Ticaret Meclisi

2 Naim Ürkmez, *İskeleden Liman Şehrine İskenderun (1593-1918) I*, İMEAK Deniz Ticaret Odası Yayınları, Erzurum 2022, s. 52, 53, 59.

3 BOA., Yıldız Esas Evrakı Defterleri (Y. EE. d), 341.

kurulmasını talep etti. Onun talebi üzerine konu Meclis-i Valâ'da görüşüldü ve Sultan Abdülmecid'in 23 Mart 1853 tarihli iradesiyle Halep Ticaret Meclisi kuruldu.⁴

Ancak bu meclislerin icra organı olması pek mümkün değildi. Bu sebeple 1860 yılında Ticaret Kanununa ilave edilen maddeler ile ticaret mahkemelerinin kurulması kararlaştırıldı.⁵ Halep'te ticaret yapan tacirlerin davasını ikame etmesi için Sultan Abdülaziz, tahta çıktığı gün 25 Haziran 1861 tarihli bir irade ile Halep Ticaret Mahkemesinin kurulmasına izin verdi.⁶

Halep'te Bankacılık İşlemleri

Halep'te bir banka şubesinin olmayışı ticareti olumsuz şekilde etkilemekteydi. Mali kurumlar aracılığıyla menkul kıymet varlıklarıyla ödeme yapılamamaktaydı. İthalat yapılırken madeni parayla ödeme yapıldığı için değerli maden ihracatı artmıştı.⁷ 1874 yılında büyük tacirlerden birinin iflas etmesi nedeniyle aracılık hizmetleri durmuş, dolayısıyla Avrupa tarafına ödemelerde aksamalar meydana gelmişti. Yaşanan bu hadiseden dolayı aracılık yapan tacirlere olan güven sarsılmış ve sistem büyük zarar görmüştü. Avrupalılar bu tarihten sonra ödemelerinin değerli maden cinsinden yapılmasını talep ettiklerinden ticarete nakit paranın payı artmıştı.⁸

Değerli maden tedariki kolay olmadığı için önceki kadar büyük bir ölçekte satın alma ve ödeme gerçekleştirilemiyordu. İngiltere'ye sipariş veren Halepli tacirler, işlerinin nakit para ile sınırlandırılmasından dolayı ticaret hacimlerini daraltmak zorunda kaldılar ve bu durum Halep ticaretinde daralmaya sebep oldu.⁹

1881 yılında hukukî sorunlar ve Osmanlı mahkemelerinin tarafsızlığının tartışılması nedeniyle piyasaya olan güven azalmıştı. Ticarî faaliyetler için kredi tahsis edilmiyor, piyasada sadece nakit para dolaşıyordu.¹⁰

4 BOA., İrade-i Meclis-i Valâ (İ. MVL), 266/10164.

5 Akmandar Demirci, *Osmanlı Devleti'nde Taşra Ticâret Mahkemeleri*, Ankara Üniversitesi Sosyal Bilimler Enstitüsü, Yayınlanmamış Doktora Tezi, Ankara 2019, s.11.

6 BOA., İ. MVL, 449/20049.

7 *Report for the year 1889 on the Trade of Aleppo*, London 1890.

8 *Reports from Her Majesty's Consuls on the Manufactures, Commerce, &C, of Their Consular Districts*, C VI, London 1875.

9 *Reports from Her Majesty's Consuls on the Manufactures, Commerce, &C, of Their Consular Districts*, C VI, London 1875.

10 *Reports from Her Majesty's Consuls on the Manufactures, Commerce, &C, of Their Consular Dist-*

1893 yılında Halep'in ithalat ve ihracatı son 10 yılda ortalama olarak 2.500.000 sterline yaklaşmış iken yerli sarrafların dışında bölgede bankacılık hizmeti mevcut değildi. Mayıs 1893'te Osmanlı Bankası Halep'te bir şube açtı.¹¹

Ziraat Usulleri

Bölgedeki ziraî faaliyetlerde Orta Çağ'dan kalma yöntemler kullanılmaktaydı. Modern tarım teknikleri buraya yansımamıştı. Tarımsal nüfusun neredeyse tamamı Müslümanlardan oluşmaktaydı. Hristiyan ve Yahudiler tarımla uğraşmaz ve sermayelerini tarımda kullanmazlardı. Halep yakınlarında Fransa ve Almanya'da eğitim görmüş yetenekli bir profesörün yönetiminde örnek bir çiftlik kurulmuştu. Ancak köylülerin bu konuya ilgisi yetersizdi. Yöneticilerin teşvik ve desteği de istenilen düzeyde değildi. Mevcut durumdaki iyileşme yukarıdan değil aşağıdan başlamalıydı. Köylü, kendi refahının yükselmesi için bu konuları uygulamaya ikna edilmeliydi.¹²

1900'de Halep vilayetinde çiftçiler Orta Çağ usulleriyle toprağı işliyordu, köylüde en basit modern makineyi alacak imkân yoktu. Bununla birlikte burası sahile bir demir yolu yapıldı ve her şeyin çehresi değişene kadar makinelerin kullanılacağı gelişmişlikte değildi. Gelişim konusunda bir istisna bulunmaktaydı. Halep'te bir Ermeni tacir tarafından işletilen, gelişmiş ve petrole çalışan bir un değirmeni vardı. Ancak diğer fırın sahiplerinin muhalefeti sebebiyle bu değirmen polis korumasıyla çalışıyordu.¹³

Halep Ticaretini Etkileyen Faktörler

Ticaretini etkileyen hususlar arasında bölgeye etkisi altına alan savaş ve ayaklanma gibi olumsuz hadiseler Halep ticaretini doğrudan veya dolaylı, olumlu ya da olumsuz olarak etkilemekteydi. Bununla birlikte salgın hastalıklar, çekirge istilası sonucunda yaşanan kıtlık ve iklim değişiklikleri bölgedeki ticarete dalgalanmalara sebep olmaktaydı. Nitekim 1877-1878 Osmanlı Rus Harbi'nden dolayı Osmanlı Devleti'nin Rumeli'deki topraklarında ziraî üretim durmuştu. Bu nedenle tarım ürünlerine olan ihtiyaç arttı. Zira bu bölge İstanbul'un en önemli tedarikçisi konumundaydı.

riets, C XIII, London 1882.

11 *Report for the Year 1894 on the Trade of the Consular District of Aleppo*, London 1895.

12 *Report of the Year 1892 on the Trade of the Consular District of Aleppo*, London 1893.

13 *Report for the Year 1904 on the Trade and Commerce of the Vilayets of Aleppo and Adana*, Londra 1905.

Yaşananların etkisiyle özellikle Kuzey Ege'ye İskenderun Limanı'ndan yoğun bir şekilde erzak ve tahıl sevkiyatı yapıldı. Talep artışı nedeniyle Halep'teki ürünlerin fiyatı da artmıştı. Kırsal kesimdeki çiftçiler elde ettikleri gelirleri sayesinde kısa süreliğine de olsa yüksek alım gücüne ulaştılar. Bu durum temel ihtiyaç maddeleriyle birlikte lüks tüketim maddelerine olan talebi artırdı. Oysa bu tarihlerde Osmanlı Devleti'nin en önemli ithalat tedarikçisi olan İngiltere'nin durgunluk yaşamaktaydı.¹⁴ Halep'teki gelir artışı bunalım yaşayan İngiltere'yi olumlu etkiledi. Neticede İngiltere'den Halep'e olan ihracat arttı. Alım gücü artışı yerli tüccarı da stoklarını eritme ve ticarî yatırımını artırma konusunda cesaretlendirdi. Ancak bu geçici bir rahatlamaydı. 1879 yılında Halep ticaretinde ciddi bir durgunluk yaşandı. Kuraklıktan dolayı zirai ürünlerin arzında düşüş yaşandığından fiyatlarda yükselme meydana geldi. Ürünlerdeki verimlilik düşünce, mahsulün hasat maliyetini bile karşılayamayacağı düşünen çiftçiler ürünleri toprakta bıraktı. Bunun neticesinde hayvan yemi ve buğday tedarikinde büyük sıkıntılar yaşandı. Bu kuraklığın ardından hayvan ölümlerine sebep olacak derecede şiddetli bir kış yaşandı. Hayvanlarının neredeyse tamamını kaybeden Arap aşiretleri için yaşam zorlaştı. Özellikle İtalya ve Mısır'dan buğday ve un ithal edilmek zorunda kalındı. Ancak yük hayvanlarının telef olması sebebiyle nakliye fiyatları arttı. Fiyatlar kıtlık zamanındaki seviyedeydi.¹⁵ Bu olumsuz durumun etkisi ertesi yıl da devam etti. Çiftçiler zararın da etkisiyle önceki yılın üç katı kadar araziye tohum ektiler. Yapılan hazırlıklar geleceğe dair beklentileri olumluya çevirdi. Nitekim ekmek fiyatları düştü. Hayvancılıkta da kuzulama mevsimi oldukça verimli oldu. Hayvan fiyatları yarı yarıya düştü. Bu yıllarda ticaret hadlerindeki gerilemenin en önemli sebebi tahıl fiyatlarındaki hızlı gerilemeydi. Buğday üretimini %350 oranında artıran ABD'nin dünya piyasalarına girmesi bu gerilemenin en temel sebeplerinden biriydi. Nitekim 1873-1894 yılları arasında buğday fiyatları %60'dan fazla geriledi. Durgunluğun Osmanlı Devleti'nin buğday ticaretine yansımaları daha az oldu. Ancak 1873-1896 yılları arasında buğday ihracatı hızlı bir şekilde düşüş gösterdi.¹⁶

14 Muammer Kaymak, "1873-1896 Krizi: Mit mi Gerçeklik mi?", *Ankara Üniversitesi SBF Dergisi*, C 65, S 2, 2010, s. 186.

15 *Reports from Her Majesty's Consuls on the Manufactures, Commerce of & C, Their Consular Districts*, C V, London 1880, s. 1429.

16 Muammer Kaymak, *1873-1896: Kapitalizmin Uluslararasılaşması ve Osmanlı İktisadiyatı*, Hacettepe Üniversitesi, Sosyal Bilimler Enstitüsü, Yayınlanmamış Doktora Tezi, Ankara 2008, s. 151.

Ticareti etkileyen faktörlerden biri de İskenderun-Halep yolunun fizikî durumuydu. Halep şehrinin kış mevsimi genellikle yağışlı geçer bunun sonucunda yol üzerindeki nehirler taşardı. Bu nehirler üzerinde bulunan ve bakımsızlıktan dolayı kötü bir durumda olan köprüler kullanılamaz hale gelirdi. Ovalar sular altında kalır özellikle Türklerin “Ağdeniz/Akdeniz” dedikleri Amik Gölü’nün debisinin artması sonucunda gölün sınırları genişler, bu sebeple kervanların ulaşımı aksar ya da en iyi ihtimalle bu olumsuz durumun etkisini azaltmak isteyen tacirler yollarını uzatmak zorunda kalırdı. Sürekli tamir gören bu yol, neredeyse hiçbir zaman muntazam bir vaziyet alamadı. İyi bir yolun eksikliği her zaman kendini hissettirdi. Bahsedilen mevsimlerde deniz nakliyesi de sekteye uğramaktaydı. Yağışlı mevsimlerde deniz postaları genellikle gecikirdi. İskenderun-Halep arasına bir demir yolu hattı inşası düşünüldü ancak bu düşünce hiçbir zaman hayata geçirilemedi. Zaman zaman nakliye hayvanlarının yetersizliği, yağmur ve çamurun ulaşımı engellemesi, olumsuz hava koşullarından dolayı yoldaki gecikmeler neredeyse iki yüzyıldır aynıydı. Bu süre zarfında Halep ile Akdeniz arasındaki yol veya yollar hiçbir şekilde iyileştirilmemişti. Ticaretle alakalı değişen tek husus artık tahılın ihracına müsaade edilmesiydi. Ancak tahıl ticareti de istikrarsızlık yüzünden sorunluymdu.

1881 yılı ziraî ürünler açısından verimli bir sene oldu. Bu sebeple aynı yıl ticarete ciddi bir canlanma meydana geldi. Yağış miktarının yeteri düzeyde olması buğday ve arpa kalitesini artırdığı gibi bu iki ürünün hasadında önceki yıllara kıyasla önemli oranda artış yaşandı.

Ticarette dalgalanmalar yaşanmasının bir diğer sebebi salgın hastalıklardı. 19. yüzyılın ikinci yarısında bölgede en yaygın görülen salgın hastalık koleraydı. Hindistan’dan Mekke ve Mısır yolu ile Osmanlı topraklarına giren bu hastalık 20. yüzyılın başlarına kadar belli belirsiz vakitlerde Halep’te ortaya çıkmıştı. Hastalığın ortaya çıktığı yıllarda Halep ticareti sekteye uğradı. 1875 yılında görülen kolera hastalığı dış ticaret hacmini olduğu gibi iç ticaret hacmini de önemli ölçüde daralttı. Halep ve civarındaki ticareti ciddi şekilde etkileyen bir diğer kolera salgını 1890’dan sonra bölgede görülmeye başlayan ve etkisini yaklaşık 5-6 yıl sürdüren kolera salgınıydı. Bu salgın Halep vilayetindeki neredeyse bütün kasaba ve köylere zarar verdi. İskenderun Limanı zaman zaman bulaşık addedildiği için karantina altına alındı ticaret ve yolcu gemilerinin yanaşmasına müsaade edilmedi. Bu durum bölgedeki ticaretin aksamasına dolayısıyla ciddi kayıplara neden oldu.

Tabii bu yıllarda İzmir ve Trabzon limanları İskenderun'a dolayısıyla Halep'e rakip olmaya başladılar. Halep bir transit ticaret noktası olmaktan çıkmaktaydı. Süveyş Kanalı kullanılmaya başlandıktan sonraki süreçte bu kanalın güvenilir, kolay ve daha düşük maliyetli nakliye imkân sağladığı tecrübe edildi. Bu sebeple İskenderun Limanı bağlantısıyla Halep'ten daha önce deve kervanlarıyla Bağdat ve Güney İran'a yapılan nakliyat tercihi azaldı. Avrupa malları Anadolu'ya, İzmir ve Karadeniz limanları; Arabistan ve İran'a ise Süveyş Kanalı vasıtasıyla daha ucuza sevk ediliyordu. Bu sebeple Halep'in tarihi şöhretine rağmen hanları, çarşıları eski canlılığını kaybetmeye başladı.

Dünya ekonomisi 1873-1896 yıllarında bunalımda ve durağan olmasına rağmen¹⁷ Süveyş Kanalı üzerinden yapılan ticaret hacmi artmıştır. Fakat Süveyş Kanalı'nın gelişmesi nedeniyle İskenderun Limanı'ndaki ticaret hacminin gerilemeye mahkûm olduğu öngörülmekteydi. Buna karşın limana uğrayan gemi sayısında, ticaret hacminde azalma olmasına rağmen düşüş yaşanmadı. Çünkü aynı dönemde faaliyetlerini artıran posta gemilerinin sayısı ciddi şekilde artmıştı. Ancak bu artışı ekonomik canlılığın göstergesi olarak değerlendirmek mümkün değildir.

Vergilendirme

16. yüzyılda Halep ve civarı Osmanlı Devleti'nin hakimiyetine geçtikten sonra Trablusşam Halep'in Avrupa ile ticaret yapılan iskelesi oldu. Ancak yerel yöneticilerin gücünü kırmak isteyen Osmanlı merkezî hükûmeti, Venediklilere 1593 yılında verdiği imtiyazla İskenderun'u Halep'in ana dış satım iskelesi ilan etti. İskenderun bu tarihten sonra kısa bir dönem hariç Halep'in dış satım iskelesi, Payas ise iç satım iskelesi oldu. Ancak İskenderun üzerinden yapılan ticarî ürünler Halep'te vergilendiriliyordu. Bir ara Osmanlı Devleti, malların İskenderun İskelesi'nde vergilendirmesine başlamışsa da itirazlar karşısında bu kararını uygulamada ısrarcı olmadı ve malların tekrar Halep'te vergilendirilmesi kuralını tatbik etti. Bu durum 19. yüzyılın ikinci yarısına kadar devam etti. Ancak uygulama vergilendirme konusunda ciddi suistimallere kapı aralamaktaydı. Halep şehrinin etrafı surlarla çevrili olmadığı için tacirler -öyle olmadığı halde- mallarının bir kısmını yolda zayı ettiklerini beyan ederek daha az miktarda malı vergiye tabi tutturuyor, kalan mallarını ise farklı yollardan Halep şehrine yahut diğer yerlere vergisiz bir

17 Şevket Pamuk, "The Ottoman Empire in the "Great Depression" of 1873-1896." *The Journal of Economic History*, Cambridge University Press, 1984, s. 111.

şekilde sevk ediyorlardı. Tanzimat reformlarını tatbik etmek için oluşturulup 1865 yılında İskenderun İskelesi'ne gönderilen Fırka-i Islahiye yöneticileri bu usulsüzlük ve yolsuzlukları fark ederek vergi ile ilgili yeni bir düzenleme yapılmasını talep ettiler. Yapılacak düzenlemeye göre İskenderun üzerinden sevkiyatı yapılan ticarî mallar İskenderun İskelesi'nde vergilendirilecekti. Bu düzenleme talebi Sultan Abdülmecid'in 5 Eylül 1865 tarihli iradesiyle uygulamaya konuldu ve bu tarihten itibaren Avrupa ile yapılan ticarete malların vergilendirilmesi İskenderun İskelesi'nde yapıldı.¹⁸ Yeni düzen, vergi kaçırmaları artık pek de mümkün olmayan Avrupalı tacirleri ciddi şekilde rahatsız etti. Özellikle Halep ithalatında büyük pay sahibi olan İngiltere, diplomatik olarak bu düzenlemenin geri alınması için elinden geleni yaptı ancak Bâbıâli karardan vazgeçmedi. Yeni düzenleme belki de bölgede ticaret yapan tacirlerin vergi kaçırabilip daha fazla kâr elde edecekleri bölgelere yönelmelerine sebep oldu. Ancak şu bir gerçek ki Osmanlı Devleti'nin bölgedeki ticaretten elde ettiği gümrük vergisi geliri, eskiye kıyasla artış gösterdi.

Halep ve Çevresindeki Yerel Üretim

Halep şehrindeki tezgahlarda ipek ve yünlü kumaşlar imal edilmektedir. Şehirde ayrıca iplik fabrikaları da vardır. Bu fabrikaların kalitesi İstanbul ve İzmir'dekilere kıyasla daha iyidir. Buna karşın yabancı tüccarların ifadesine göre bu kumaşların kalitesi Beyrut ve Şam'dakine kıyasla düşüktür. Lübnan ipeği daha pürüzsüz ve incedir.

Ticaretin Şehirleşmeye Etkisi

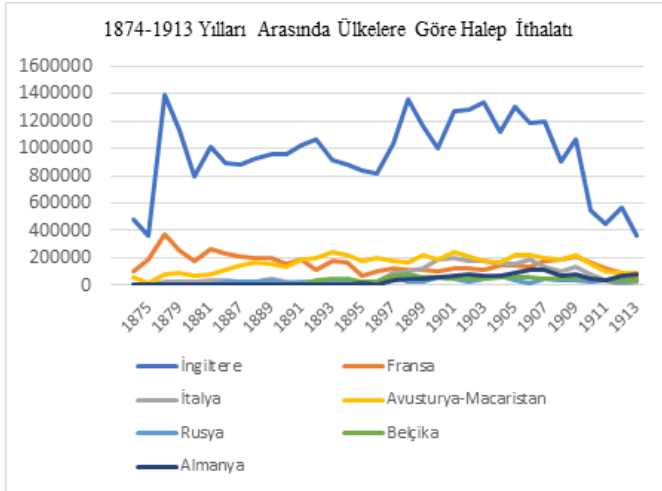
Şehirde 1870'li yıllardan itibaren inşaat sektörü canlanmıştı. Binalar inşa edildikçe şehir büyüme kaydederek daha geniş bir alana yayılım göstermeye başladı. Süveyş Kanalı'nın açıldığı günden itibaren Halep'in ticareti, kendi nüfusu onu destekleyemediği için yok olmaya mahkûm oldu. İç ticarete ise şehir nüfusunun azalmasının yansıması olarak inşaat sektörünün gerilemesi ve konut yapımının azalması dikkat çekti.

1880'li yıllarda sayım yapılmadığı için Halep vilayetinin güncel nüfusu tespit edilmemişti. Yaklaşık 950.000 olduğu söylene de sakinlerinin tam sayısını vermek zordu. Halep şehrinin tek başına yaklaşık 115.000 nüfusa sahip olduğu tahmin edilmekteydi.

¹⁸ BOA., İ. MVL, 538/24174.

İthalat

Halep şehrinde yaşayan insanlar daha ucuz ve kaliteli olan İngiliz pamuklu kumaşlarına düşküdü. Halep pazarını genel olarak daha uygun fiyattaki İngiliz malları istila etmişti. 19. yüzyılın ikinci yarısında Halep ve çevresi temelde pamuklu mallar (kumaş ve basma), işlenmiş madenler ve hırdavat açısından İngiltere'ye bağımlı bir vaziyetteydi.¹⁹ Kısacası Halep vilayetinin ithalatında İngiltere açık ara farkla başı çekmekteydi. Ardından Fransa ve İtalya gelmekteydi.²⁰

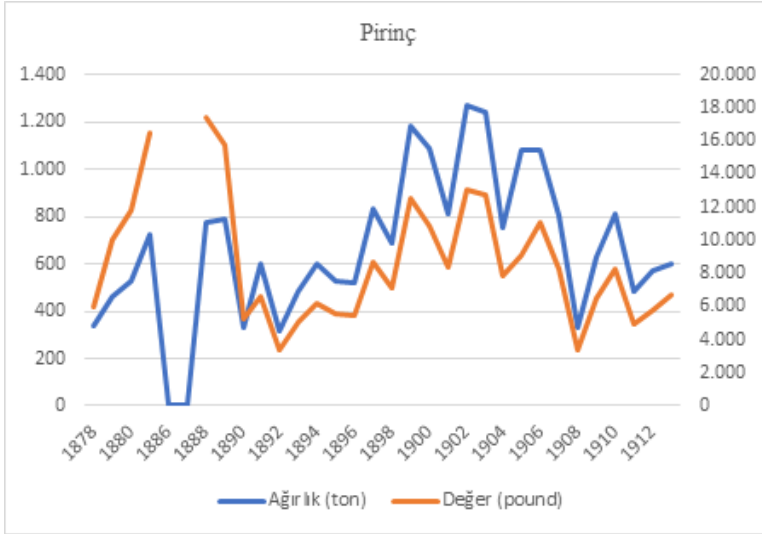


Tablodan da anlaşıldığı üzere yapılan toplam ithalatın yarısından fazlası İngiltere'den yapılmakta olup bu oran gittikçe artmaktaydı. İpek, şeker, kahve ve kıymetli madenler ile mahsul azlığı sebebiyle gıda maddesi olarak pirinç ithalatı da artmıştı. Hasat iyi olduğunda mal getiren gemiler tahıl olarak dönmekteydiler.²¹

19 *Diplomatic and Consular Reports on Trade and Finance Turkey, Report for the Year 1887 on the Trade of Aleppo*, London 1888, s. 1-2.

20 Bu ve sonraki tabloların tamamı İngiltere'nin Halep Konsolosluğunun ilgili yıllara ait raporları taranarak hazırlanmıştır. Bu raporların tam künyeleri kaynakçada verilmiştir.

21 *Reports from Her Majesty's Consuls on the Manufactures, Commerce, &C of Their Consular Districts*, C V, London 1880, s. 1429.



1900'lü yıllarda Maraş kazasında üretim artışı nedeniyle pirinç daha az ithal edildi. Verimli bir buğday hasadı yaşandığı için yurtdışından daha az buğday alındı.²² 1904 yılında Maraş ve yakınlarında yerel tüketim için pirinç ekim alanları her geçen yıl artmaktadır. Buna mukabil ithal edilen pirinç miktarı her geçen yıl azalmaktadır.²³ 1893 yılında İngiliz İngiltere'den petrol, kimyevî maddeler, ipek, kumaş, kahve ve pirinç ithal edildi. Bu durum insanların alım gücünün düştüğünün göstergesiydi.²⁴

1893'ten sonra bölgede ticari faaliyet yürüten Avrupalı devletlere yeni bir rakip çıktı. Bahsi geçen yıldan itibaren Halep ve civarındaki Alman ticareti gittikçe arttı. Eskiden Halepli tüccar tarafından bilinmeyen Hamburg pazarı, keçi derileri, safran fıstığı ve diğerleri için başlıca ticaret merkezi haline geldi. Almanya bu mallar için önemli bir değiş tokuş merkezi oldu. Avusturya ve Almanya tarım makineleri ve hırdavat konusunda bölgede İngilizlerden daha ileri bir konuma geldi. Alman tüccarı, zorlu yollarla içeriye taşınırken kırılma riski taşıyan porselenler yerine çok şık tasarımlı emaye demir yemek ve çay servisi takımlarını çok başarılı bir şekilde bölgeye tanıttı ve pazarda kendisine yer edindi.²⁵ 1896 yılında İngiltere ithalattaki payının bir kısmını

22 *Report for the Year 1904 on the Trade and Commerce of the Vilayets of Aleppo and Adana*, Londra 1905.

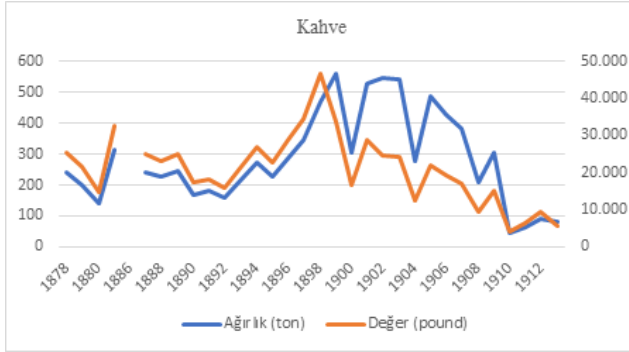
23 *Report for the Year 1906 on the Trade and Commerce of the Vilayet of Aleppo*, London 1907.

24 *Report for the Year 1894 on the Trade of the Consular District of Aleppo*, London 1895.

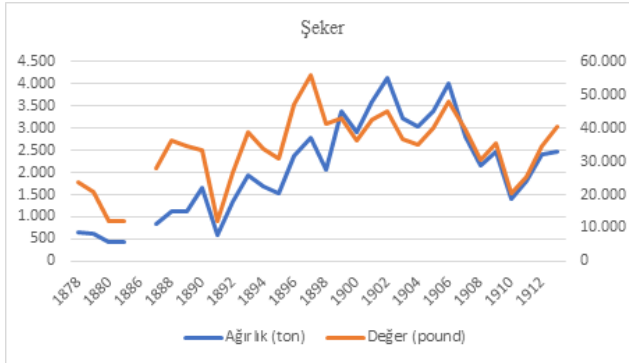
25 *Report of the Year 1895 on the Trade & C, of the Aleppo*, London 1896.

Alman ve İsviçrelilere bıraktı. Bu iki devletin tacirlerinin uygun ve daha ucuz malları bölgede rağbet gördü.²⁶

1894'te düşük fiyatın etkisiyle kahve, şarap, alkollü içecekler, demir, petrol ve kimyevî boyaya olan talep arttı buna paralel olarak ithalatta bir yükselme meydana geldi.²⁷



1898'de Halep'te ikamet eden tek bir İngiliz tüccar bulunmuyordu. Fakat Avusturyalı, İsviçreli, Alman ve İtalyan tacirlerin sayısı artış gösterdi. Önceleri çoğunlukla Avusturya'dan ithal edilen şeker, Avusturya'nın boykot edilmesinden sonra Belçika'dan tedarik edildi. Şeker bölgenin ihtiyaç duyduğu en önemli ithal maddelerinden biriydi.²⁸



Pamuklu Dokumalar

1899'da Avrupa'dan Halep'e ithal edilen pamuklu ürünlerin onda dokuzu Manchester menşeli olan ağartılmış kumaşlar, patiska, tül, müslin ve

²⁶ *Report for the Year 1897 on the Trade of Aleppo and Adana*, London 1898.

²⁷ *Report of the Year 1895 on the Trade & C, of the Aleppo*, London 1896.

²⁸ *Report for the Year 1899 on the Trade of the Vilayet of Aleppo*, London 1900.

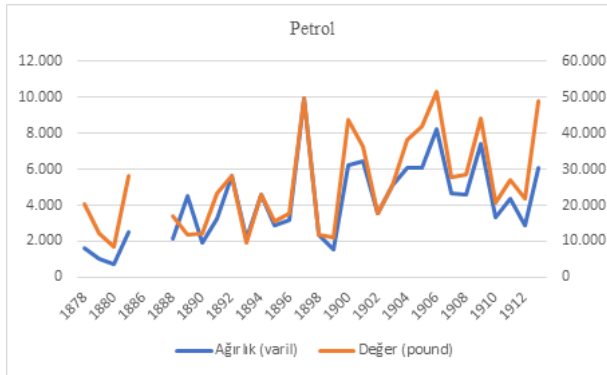
mendillerdi. Bunun dışında İsviçre'den baskı mendiller ve İtalya'dan pamuklu kumaş ithal edildi.²⁹

Kömür ve Petrol

1897'de bölgeye ithal edilen önemli bir meta vardı. Rusya'dan hatırı sayılır miktarda petrol ithal edilmekteydi.³⁰

1900 yılı ithalatında, İngiltere'den yapılan kömür ithalatı sebebiyle artış oldu. Petrol ithalatında istikrarlı bir artış görüldü. Bu durum önceki yılın stoklarının tükenmesi sebep oldu. Şeker ithalatında 1899 yılında spekülasyon yaşanmış ve ithalatı arttırmıştı. Yerel ihtiyacın çok üzerinde stok bulunmaktaydı. İngiltere'den kurşun, kalay, çinko, çelik ithalatı yükseldi. Ancak Hükümet, İngiltere'nin maden işletmesi için talep ettiği imtiyaz başvurularını reddetti.³¹

İngiliz tüccar ile İtalyan veya Alman tüccar arasında fark vardı. İtalyanlar aynı ürünleri daha uygun koşullarda satmakta olup bunun için yerli tüccara 3 veya 6 aylık kredi temin etmekteydiler. İngiliz tacirler ise nakit ödeme talep etmekteydi. Geçmişte pek bilinmeyen bu rekabet artık İngiliz tacirler için tehditkâr bir hal almıştı. Metallerde ise İngilizler hala üstünlüğü korumaktaydı. Nitekim demir eşyada kurşun, kalay ve çelik ithalatında artış görüldü. İngiltere'den yapılan bu ithalata mukabil Halep'ten ihracatı artış gösteren tek emtia hububatı.³²



29 *Report for the Year 1900 on the Trade of the Vilayet of Aleppo*, London 1901.

30 *Report for the Year 1900 on the Trade of the Vilayet of Aleppo*, London 1901.

31 *Report for the Year 1902 on the Trade of the Vilayets of Aleppo and Adana*, Foreign Office, London 1903.

32 *Report for the Year 1902 on the Trade of the Vilayets of Aleppo and Adana*, Foreign Office, London 1903.

İhracat

19. yüzyıla kadar daha ziyade bir ihracat merkezi olan Halep, bu yüzyıldan itibaren ithalat merkezi haline dönüştü. Başlangıçta Fransa'nın lehine olacak şekilde gelişen dış ticaret ardından İngilizlerin pazarda galip gelmesiyle birlikte İngiliz mallarının hakimiyetinde kaldı. Osmanlı Devleti yıkılana kadar bölgedeki ithalatın çoğu zaman tek başına %60'dan fazlası İngiltere'den yapıldı. Bu durum aynı dönemde bütün Osmanlı coğrafyası için geçerli bir durumdu. Mart 1880-Mart 1881 tarihleri arasında Osmanlı Devleti'nin ithalat rakamı 410.502.454 frank, ihracatı ise 213.900.000 franktı. Dış ticaretin %65,74'ü ithalattan, kalan %34,26'luk kısmı ise ihracattan oluşuyordu. İhracatın da bir kısmı hububat gibi zirai ürünlerden oluşmaktaydı. İthalat yapılan ülkeler ve bu ülkelerden yapılan ithalatın oranı aşağıdaki tablodaki gibiydi.

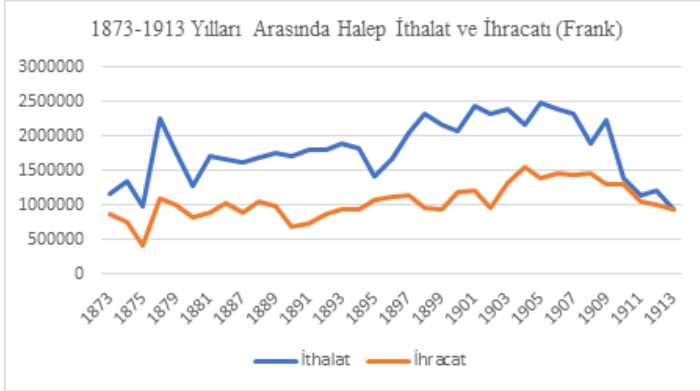
1880 Yılında Osmanlı Devleti'nin İthalat ve İhracat Rakamları ³³			
Ülke	Osmanlı Lirası Cinsinden İthalat Miktarı	Osmanlı Lirası Cinsinden İhracat Miktarı	Yüzdelik Oranı
İngiltere	7.403.180	2.751.038	%50,84
Fransa	2.698.183	2.902.048	%18,53
Avusturya-Macaristan	1.502.831	863.607	%10,32
Rusya	1.484.663	404.844	%10,19
Romanya	1.414.782	9.961	%9,71
İtalya	57.063	104.195	%0,39
Toplam	14.560.702	7.035.693	

Tablonun bu şekilde devam etmesi halinde Osmanlı Devleti'nin büyük bir ekonomik buhrana girmesi kaçınılmazdı. Nitekim 20 Aralık 1881'de ilan edilen Muharrem Kararnamesi ile Avrupa devletleri Osmanlı maliyesini denetimleri altına almışlardı.³⁴ Halep üzerinden yapılan ithalat ve ihracat arasındaki fark bu tarihten sonra da devam etti. Osmanlı Devleti'nin I.

33 BOA., Yıldız Perakende Evrakı Tahrirat-ı Ecnebiye ve Mabeyn Mütercimliği (Y. PRK. TKM), 5/65.

34 Cevdet Küçük, Tefik Erztüzün, "Düyün-ı Umümiyye", *Türkiye Diyanet Vakfı İslam Ansiklopedisi (DİA)*, C X, İstanbul 1994, s. 59.

Dünya Savaşı'na girmesine kadar olan süreçte İngiltere, Halep ithalatındaki yerini kısmî düşüşler yaşayarak devam ettirdi. İthalat seviyesi 1886-1896 arasında, ihracat seviyesi ise 1878-1889 arasında durağan seyretti.



Halep ithalat ve ihracatında 1886-1896 yılları arasında durağanlık yaşandı. Bu durağanlık büyük ölçüde, bölgenin en önemli ticarî aktörü olan İngilizlerin ekonomisinde 1873-1896 arasında yaşanan dalgalanmadan kaynaklanmaktaydı.³⁵ İngiliz ekonomisinde yaşanan bu dalgalanma 1873 ile 1879 yılları arasında belirgin bir şekilde hissedildi. Ekonomide 1882 ile 1886 arasında ise ikinci bir daralma meydana geldi. 1886-1890 yılları arasında bir toparlanma yaşandıysa da bu defa 1890-1896 yılları arasında oldukça ağır seyreden son bir ekonomik depresyon yaşandı. Fiyatların 1896 yılından itibaren toparlanmasıyla ekonomik depresyon sona erdi.³⁶ Osmanlı Devleti'nin ticaret hadleri 1871 ile 1889 yılları arasında hızla geriledi. 1889 ile 1896 yılları arasında toparlandı ise de ancak 1870'lerin başındaki seviyeye geldi.³⁷ İngiliz ekonomisinde yaşanan bu süreç yukarıdaki grafikten de anlaşılacağı üzere Osmanlı Devleti'nin önemli ticaret merkezlerinden biri olan Halep ticaretine durağanlık olarak yansdı. Nitekim durgunluğun en fazla hissedildiği yıl İngiltere'deki ekonomik depresyonun en fazla yaşandığı yıl olan 1875'e tekabül etmekteydi. Aynı şekilde depresyonun belirgin bir şekilde yaşandığı bir diğer yıl da 1895'ti.³⁸ Elbette ki bu bahsi geçen dönemde Osmanlı Devleti'nin içte yaşadığı bazı meseleler de grafiğe etki eden hususlar arasındaydı. İngiltere'de

35 S. B. Saul, *The Myth of the Great Depression 1873-1896*, The Economic History Society, London 1969, s. 54.

36 Kaymak, "1873-1896 Krizi: Mit mi Gerçeklik mi?", s. 170.

37 Pamuk, "The Ottoman Empire in the 'Great Depression' of 1873-1896", s. 111.

38 Kaymak, "1873-1896 Krizi: Mit mi Gerçeklik mi?", s. 170.

1873-1896 yılları arasında yaşanan ekonomik depresyonun Osmanlı Devleti'ne yansımaları dikkate alınırken bu hususları da hesaba katmak gerekmektedir. Nitekim 1877-1878 yıllarında yaşanan Osmanlı-Rus Harbi'nden sonra Osmanlı Devleti epeyce bir toprağını kaybetmiş ve ardından Rusya'ya ağır bir savaş tazminatı ödemek zorunda kalmıştı. Savaş sonrasında yaşanan gerilemede bu hususlar da etkili oldu.

Buğday

Halep'e ithal mal getiren buharlı gemiler hasadın iyi olduğu yıllarda buradan çoğunlukla tahıl yüküyle dönmekteydiler. Ancak 1887 yılında İtalyan ve Yunan gemileriyle yapılan tahıl ihracatı çok azaldı. 1888 yılında bahar yağmurlarının etkisiyle hasat bol oldu ve o yıl fiyatlar düştüğü için tahıl ihracatında artış görüldü. Verimli bir hasat yılına ve fazla ihracat yapılmamasına rağmen ekmek ve hububat fiyatları düşük seyretmedi. Hububat ihracatının yapılmamasının en önemli nedeni kara yolundaki yüksek taşıma maliyetiydi. Aynı yıllarda çok az miktarda yapılan ihracatın sahile yakın yerleşim birimlerinden yapılması bu iddiayı doğrulamaktaydı.³⁹

Halep-İskenderun arası 124 km olup buğday ihracatında maliyetin yarısını nakliye harcaması oluşturmaktaydı, bu ise satıcılara kâr bırakmamaktaydı. İskenderun Limanı'na getirilen buğdayın Amik Ovası'ndan İskenderun Limanı'na getirilmesinin maliyeti buradan gemilerle New York'a götürülmesinin maliyetinden beş kat fazlaydı. Zaten kâr marjının düşük olması fiyatlarda spekülasyona ve sürekli dalgalanmaya yol açmaktaydı. Aynı şekilde Londra'dan İskenderun'a getirilen bir balyanın navlun maliyeti oradan sadece 124 km uzaktaki Halep'e nakliye maliyetinin yarısı kadardı. Hükümetin, en verimli illerinden birinin mahsulü için demir yolları veya kara yolları inşa edilerek ucuz ve kolay bir ihracat sağlayamaması halkı ağır kayıplara maruz bırakmaktaydı.⁴⁰

Nakliye maliyetlerini düşürmek maksadıyla son yıllarda İskenderun'a ulaşan bir demiryolu hattı için yabancı mühendisler tarafından sayısız araştırma yapıldı ancak bunlardan bir sonuç alınamadı. Bayındırlık işleri için devletin ayırdığı bir kaynak ve hazırladığı bir proje bulunmuyordu. Kilis ile Antep'e demir yolu yapılmak için düzensiz çalışmalar vardı ve bu çalışmalar angarya yöntemiyle yapılıyordu. Silindir kullanımından kaçınıldığından ve metal işleri köylüler tarafından yapıldığından bu yolun kullanılması mümkün değildir.

³⁹ *Report for the year 1889 on the Trade of Aleppo*, London 1890.

⁴⁰ *Report for the year 1889 on the Trade of Aleppo*, London 1890.

Ülkenin eğitimli ve düşünen sınıfları arasında bir görüş bulunmaktaydı. Halep ile İskenderun Limanı arasında demir yolu veya kara yoluyla ucuz ve kolay bir iletişim yolu açılmadıkça Halep çöküşe mahkûm olacaktı.⁴¹

1880'li yılların sonuna kadar İtalya, Yunanistan ve Doğu Akdeniz limanlarına hububat gönderildiyse de son zamanlarda Rusya, Hindistan ve diğer tahıl ihracatçısı ülkelerin rekabeti bu düzeni yıktı. Mahsulün bolluğuna rağmen ürünler satılamadı, köylerde ve depolarda çürüdü. Yapılan ihracatın çoğu sahile yakın yerlerden yapıldı.⁴² Bütün bunlara rağmen 1889 yılında Halep'te üretilen sert buğday özellikle İtalya tarafından talep edilmekteydi. Halep'in sert buğdayı, İtalya'da makarna yapımında kullanılmaktaydı. Bu mahsul arpa ve buğday kadar talep görmese de nakliye maliyeti nedeniyle sadece kıyı kesimlerinden ihraç edildi. İç kesimde kalan bu mahsule yüksek nakliye maliyeti nedeniyle dokunulamadı.⁴³

Ayrıca 1865 ila 1891 yılları arasında Amerika'nın buğday üretimi %350 artınca ABD, tüm Batı Avrupa ve Rusya'nın toplamından daha büyük bir buğday üreticisi haline geldi. Bunun neticesinde dünya buğday fiyatları 1873-1894 yılları arasında %60'tan fazla değer kaybetti. Bu tarihlerde Osmanlı buğday ihracatı hızlı bir düşüş gösterdi. Serbest ticaret anlaşmaları korumayı yasakladığı için buğday ve un ithalatı artmaya başladı.⁴⁴ Nitekim Konsolos Henry D. Barnham'ın 1894'teki raporuna göre Halep'teki hububat ihracatı azalmıştı. Köylü, ana zenginlik kaynağı olan hububat ekimini düşük fiyatlar yüzünden bırakmış, ekimler sadece kendileri ve komşu vilayetler için olmuştu. Ayrıca hızlı ve ekonomik ulaşım araçlarının yokluğu da ihracatın azalmasına neden olmuştu. Köylü hâlâ toprağını en ilkel aletlerle işlemekteydi. İyi bir şekilde sürülmüş bir tarlayı görmek nadirattandı. Hükümet bu konuda hiçbir iyileşme sağlayamadı.⁴⁵

Halep'te 1897 senesi buğday mahsulü tatmin edici verimlilikte oldu. O yılın buğday mahsulünün önemli bir kısmı ihraç edildi ve çiftçi bu ticaretten iyi gelir elde etti. Ancak Halep valiliği kalan zahirenin yerel ihtiyacı karşılayamayacağını düşünerek aynı yıl deniz yoluyla zahire ihracını yasakladı. Yasaktan haberdar olan Bâbiâli, meseleye bu defa farklı bir yaklaşım

41 *Report for the year 1889 on the Trade of Aleppo*, London 1890.

42 *Report for the year 1889 on the Trade of Aleppo*, London 1890.

43 *Report for the Year 1891 on the Trade of Aleppo*, London 1892.

44 Pamuk, "The Ottoman Empire in the 'Great Depression' of 1873-1896", s. 111-112.

45 *Report of the Year 1895 on the Trade & C., of the Aleppo*, London 1896.

sergiledi. Çiftçinin elindeki mahsulün ne kadarının kendisine yeteceğini hesaplayabileceğini ileri sürerek 27 Temmuz 1897 tarihli Meclis-i Vükelâ kararıyla Halep'ten deniz yoluyla zahire ihracını serbest hale getirdi.⁴⁶

İpek

İpek önemli bir ihraç maddesiydi. Bâbiâli, yerli dokuma ürünlerinin ithal ürünlerle rekabet edebilmesi için kimi zaman tedbirler almaktaydı. Kimi zaman Halep'teki üretimde aksamalar olunca dokuma tezgahlarının boş kalmaması için dışarıdan ipek, iplik ve boya ithal edilebiliyordu. Bu ürünlerden alınan gümrük vergisinin yüksek olması yerli üreticilerin imal ettikleri dokumaların İngiliz dokumalarıyla rekabet etmesine imkân vermiyordu. Yerli üreticilerden alınan vergilerin düşürülerek onların desteklenmesi gerekmektedir. Bu sebeple 1866 yılında alınan gümrük vergisi %2'ye kadar düşürüldü.⁴⁷ Alınan bu tedbirlerin ve 1861-1865 yılları arasında cereyan eden Amerikan İç Savaşı'nın etkisiyle Halep ticaretinde artış yaşandı. Emtia fiyatları yaklaşık %20 civarında artış gösterince ticaret revaç buldu.⁴⁸

Halep'te imal olunan kumaşın bir miktarının ham maddesi olan ipek ve ipliği ithalatla temin edilmekteydi. Bu maddelerden ithalat sırasında gümrük vergisi alındığı gibi imal edilen kumaş yurt dışına satıldığında da ayrıca %6 oranında gümrük vergisi alınmaktaydı. Dolayısıyla aynı üründen iki defa vergi alınmış olmaktaydı. Bu durumda yerli tacirlerin imal ettirdiği kumaşın maliyet fiyatı arttığı için tacirler yabancı rakipleriyle rekabet edememekteydi. Oysa Halep'te bu iş için çalıştırılan 4.900 adet tezgâh bulunmakta olup bu tezgâhlarda yıllık yaklaşık 1.124.000 top kumaş imal edilmekteydi. Halep'teki bu gibi imalat mekanlarında her yıl yaklaşık 63.900 kıyye ipek kullanılıyordu. Bu ipeğin 48.400 kıyyesi Avrupa, Hindistan ve İran'dan gelmekteydi. Kalan 15.500 kıyyesi ise Antakya, Arsuz, Amasya, Malatya, Arapkir, Harput, Diyarbakır, Cebel-i Lübnan ve Trablusşam taraflarından gelmekteydi. İlk grubun vergisi iskelede alınmakta iken ikinci grup karayolu ile geldiği için gümrük vergisi alınmadan Halep'e ulaşmaktaydı. Beyrut ve Şam'da iplik fabrikaları olduğu halde Halep civarında iplik fabrikası olmadığı için kullanılan ipliğin neredeyse tamamı yabancı devletlerden ithal edilmekteydi. Vergiyi artıran asıl husus burasıydı. Tedbir alınmaması

46 26 Şaban 1315 (20 Ocak 1898) tarihli Meclis-i Vükelâ mazbatası, BOA., Meclis-i Vükelâ Evrakı (MV), 94/41.

47 BOA., Sadaret Mektubü Mühimme Kalemi Evrakı (A. MKT. MHM), 367/34.

48 BOA., A. MKT. MHM, 401/24.

durumunda bu tezgahlar iş yapamaz hale gelecek dolayısıyla önemli bir gelirden mahrum kalınacaktı. Bâbîâli ilk etapta bu sorunun önüne geçebilmek için olağan uygulamanın dışına çıkıp ihracattan alınan vergi oranını 1875 yılında %6'dan %4'e düşürdü.⁴⁹ Aynı yıllarda çoğunluğu orta halli ve özellikle kadınlardan oluşan müteşebbis bir grup Antakya'nın Felit köyünde bir iplik fabrikası açmışsa da bu fabrika çalıştırılmadı. Yaşanan bir yangın hadisesinden sonra âtil bir vaziyete giren fabrikanın geçmiş yıllarda ödeyemediği vergisi 1886 yılında Sultan II. Abdülhamid'in izniyle silinince bu teşebbüs başarısızlıkla sonuçlandı.⁵⁰ Aslında, Bâbîâli aynı yıllarda ithalatın önüne geçmek ve yerli ipek tohumu ve kozası üretimini temin etmek için çeşitli girişimlerde bulunmuştu. Sadaret yaverlerinden Binbaşı Agâh Efendi, Halep vilayetinde dutluk yetiştirilerek ipek üretimini artırma yollarını aramak için 1874 yazında bölgeye gönderildi. Agâh Efendi, Antakya, Belen, Cısr-i Şugur kazalarıyla Arsuz ve Ordu nahiyelerinde dut yetiştiriciliğinin yapıldığını ipek böceğinin temel besin kaynağı olan dut ağacının özellikle Antep'te yaygınlaştırılabileceğini rapor etmişti. Bunun için Antakya'dan dut fidesinin ve bu işten anlayan birkaç ailenin Antep'e gönderilmesini teklif etti. Belki de bu sayede çiftçi, katma değeri düşük mısır buğdayı yerine yüksek katma değerli ipek böceği yetiştiriciliğine yönelecekti.⁵¹

1897 yılında dut tarlalarının geliştirilmesi ve ipek böcekçiliğine dikkat edilmesi sayesinde ipek mahsulü artış göstermişti.⁵² 1900'de iç kesimlerde köylüler dut ağacı ekmişler bu durum ipek üretimine ilginin artacağına ve üretimin gelişeceğine dair beklentileri artırmıştı.⁵³ Nitekim 1902'de Halep'te açılan ipek kilimi dokuma fabrikası önemli bir sonuçtu. Bu fabrikada değişik boyutlarda tek parça halinde dokunan halılar birbirine yakın uyumlu renklere ve tek tip desenlere sahipti. Halıların 30 tanesi Amerika'ya ihraç edilmiş olup Almanya'dan iplik alınarak üretiminin iki katına çıkarılması planlanmaktaydı.⁵⁴

49 14 Rebiyülahır 1292 (20 Mayıs 1875) tarihli irade-i seniyye, BOA., İrade-i Meclis-i Mahsus (İ. MMS), 52/2276.

50 19 Muharrem 1312 (23 Temmuz 1894) tarihli irade-i seniyye, BOA., İrade-i Maliye (İ. ML), 11/12.

51 Binbaşı Hüseyin Agâh'ın 25 Cemaziyülevvel 1291 (10 Temmuz 1874) tarihli tahrirati, BOA., Şura-yı Devlet Evrakı (ŞD), 2214/16.

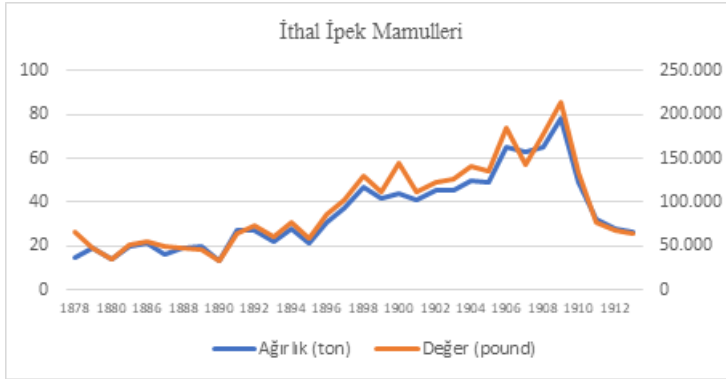
52 *Report for the Year 1898 on the Trade of the Vilayet of Aleppo*, London 1899.

53 *Report for the Year 1900 on the Trade of the Vilayet of Aleppo*, London 1901.

54 *Report for the Year 1903 on the Trade and Commerce of the Vilayets of Aleppo and Adana*, London 1904.

1900'lü yıllarda dut bahçelerinin yüz ölçümü artış gösterdi, buna paralel olarak ipek kozası ihracatı da arttı. Yumurtalar esas olarak Korsika'dan ithal edilmekteydi. Bursa'dan getirilen ve Suriye'den toplanan tohumlar kalitesizdi. Buradan toplananlar toplam işlenen miktarın yedide birini oluşturmaktaydı. Sağlam kozalar Fransa ve İtalya'ya ihraç edilmekte olup kalanlar ise yerli üretim için satın alınmaktaydı. İpek böceği yetiştiriciliği oldukça ilkel yöntemlerle yapıldığı halde dut yetiştiriciliği başarılı olup bu alandaki işçilik ucuzdu.⁵⁵

İpek üretimi son yıllarda geriledi. 1903 yılında ipek yetiştirilen bölgelerde soğuk hava sebebiyle mahsul azaldı. Halep'ten Avrupa'ya ipekli ürünler ihraç edilmesine rağmen 19. yüzyılın ikinci yarısında kademeli bir şekilde Avrupa'dan ipek eşyalar ithalatı artmıştı. Bu durum ithalat ile ihracat rakamları arasındaki makasın açılmasına sebep oldu.⁵⁶



Kuru Üzüm

Bölgeden ihraç edilen ürünlerden bir diğeri kuru üzümdü. Ancak 1887 yılında Fransa'da kuru üzüm fiyatlarının düşmesinden dolayı Halep'in kuru üzüm ihracatında azalma meydana geldi.⁵⁷

Canlı Hayvan

Halep'in iskelesi olan İskenderun'dan Malta, Mısır ve Yunanistan'a canlı hayvan ihraç edilmekteydi. Özellikle Mısır'a her yıl yüz binlerce sığır

55 *Report for the Year 1903 on the Trade and Commerce of the Vilayets of Aleppo and Adana*, London 1904.

56 *Report for the Year 1906 on the Trade and Commerce of the Vilayet of Aleppo*, London 1907

57 *Report for the year 1889 on the Trade of Aleppo*, London 1890.

ihraç edilmekteydi. Ancak 1896 yılından itibaren bu kalemde önemli düşüşler yaşandı. Mısır Hükûmeti yerel tüketim için kullanılmak üzere sığır yetiştiriciliğini teşvik etmişti. Ayrıca aynı yıllarda Halep vilayetinin birçok yerinde sığır vebasının görülmesi nedeniyle iç tüketimin karşılanabilmesi maksadıyla sığır ihracatı durduruldu.⁵⁸

Büyükbaş hayvan ihracını etkileyen hususlardan biri hiç şüphesiz bölgede ortaya çıkan hayvan hastalıklarıydı. Hayvan hastalıkları Halep'ten yapılacak canlı hayvan ihracını bazen olumlu bazen de olumsuz etkiliyordu. Hastalık eğer Mısır'da ortaya çıkmışsa Mısır Hükûmeti dışarıdan canlı hayvan ithalatını desteklediği için Halep'ten ihraç edilen canlı hayvan sayısı önemli ölçüde artış göstermekteydi. Şayet hayvan hastalığı Halep ve civarında ortaya çıkmışsa Halep'ten canlı hayvan ihracı durma noktasına gelmekteydi.

19. yüzyıla kadar Halep ve civarından binek hayvanı, yük ve ziraat hayvanı olan öküzün ihracı yasaktı. Bu yasak 19. yüzyılın ikinci yarısında yerini denetimli ihracata bıraktı. Ziraatı etkilemeyecek şekilde öküz ihracına ve bölgedeki binek hayvanı darlığı yaşanmayacak derece de at ihracına müsaade edilmekteydi. Bâbîâli ihtiyaç halinde aldığı bir kararla at ve öküz ihracatı durdurulabilmekteydi. Mesela 1870 yılında Halep ve civarında öküz sayısının yetersizliği nedeniyle öküz ihracı yasaklandı.⁵⁹ Yine 1905 yılında Halep, Suriye ve Beyrut vilayetleriyle Kudüs sancağından ordunun ihtiyaç duyacağı cins at ihracatı yapılması yasaklanmıştı. Meclis-i Vükelanın kararıyla bu ihracat yasağından “katır” muaf tutuldu.⁶⁰ Aynı yıl Halep'ten deniz yoluyla büyükbaş hayvan ihracı da yasaklanmıştı. Bu yasakların mağdur ettiği tacirler ortaya çıktı. Bağdat ve Ammare tarafından topladıkları 13.500 adet büyükbaş hayvanı Halep'e getiren İtalyan, Alman ve Fransız tacirler bu hayvanları Halep'ten İskenderiye'ye ihraç etmek istemişlerdi. Toplanan hayvanların 1.500'ü ihraç edilmiş ancak diğerleri İskenderiye'ye sevk edilecekken Bâbîâli'nin 1905 yılında hayvan ihracı yasağına takılmışlardı. Bâbîâli, Halep civarında çift hayvanının azalmasından endişe etmekteydi, yasak bunu engellemek için çıkarılmıştı. Konuyla ilgili şikayetler Bâbîâli'ye ulaşınca mesele Meclis-i Vükelada görüşülmüş ve hayvanların çift hayvanı olmadığı etlik hayvan olduğu bu sebeple ihraçlarında bir sakınca görülmediği beyan edilerek sadece bu hayvanların ihraçlarına müsaade edildi.⁶¹ Yine

58 *Report for the Year 1897 on the Trade of Aleppo and Adana*, London 1898.

59 BOA., A. MKT. MHM, 459/77.

60 BOA., MV, 111/23

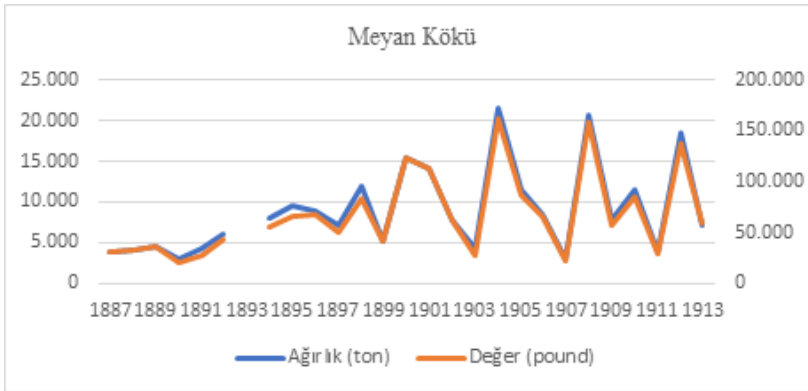
61 12 Cemaziyülahır 1323 (13 Ağustos 1905) tarihli Meclis-i Vükelâ mazbatası, BOA., MV,

aynı yıl İtalyan ve Yunan tacirler tarafından yasaktan önce toplandığı halde yasaktan dolayı ellerinde kalan 6.600 adet büyükbaş hayvanın ihracına Meclis-i Vükelâ kararıyla izin verildi.⁶²

Meyan Kökü

Halep'ten önemli miktarda ihraç edilen bir diğer ürün Amerika'ya gönderilen meyan köküydü. Amerika tarafından yüksek talep gören meyan kökü; Antakya, Kilis ve Maraş ovalarında kendiliğinden yetişmekteydi. Meyan kökü İskenderun'a develer ile getirilip, burada buharlı makinelerle preslendikten sonra ihraç edilmekteydi. Ancak nakliye maliyeti yine öne çıkan önemli bir sorundu. Meyan kökünü birkaç saatlik mesafeden taşımak yelkenli gemiyle 80 ila 100 gün taşımaktan daha pahalıya mal oluyordu. Bu zorluklar bölgenin en yoksulu olan köylüleri için büyük kayıp anlamına geliyordu.

Bu bitkinin Antakya Ovası'nda, Kilis, Urfa ve Rakka'da tüm kış boyunca kökü çıkarılır ve yaklaşık 20.000 kişi geçimini meyan kökü ticaretinden sağlardı. Yukarıda da ifade edildiği üzere İskenderun'a getirilen meyan kökleri, burada bulunan iki İngiliz, bir Amerikalı şirket ile sonradan kurulmuş iki firma aracılığıyla ihraç edilmekteydi.⁶³



Bakır

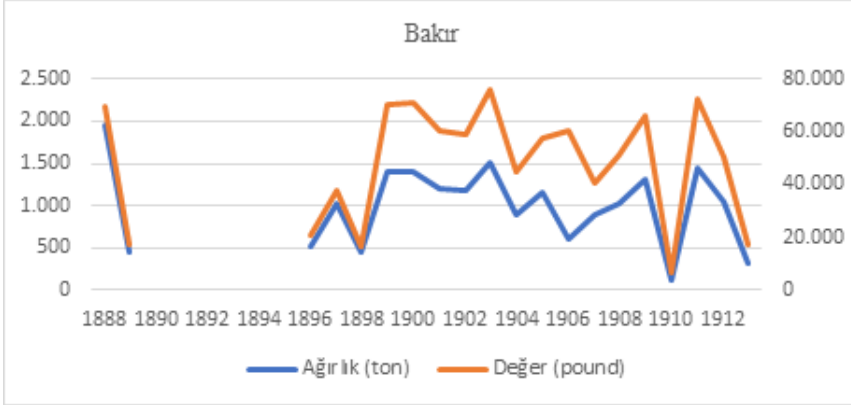
1888 yılında ilk defa ihracat kalemleri arasına yeni bir emtia girdi. Diyarbakır Ergani'den çıkarılan bakır cevheri develerle İskenderun Limanı'na getirilip

111/85.

62 2 Şaban 1323 (2 Ekim 1905) tarihli Meclis-i Vükelâ mazbatası, BOA., MV, 112/24.

63 *Report for the Year 1902 on the Trade of the Vilayets of Aleppo and Adana*, Foreign Office, London 1903.

oradan da İngiliz gemileriyle Avrupa'ya ihraç edilmeye başlandı. 1899 ile 1906 yılları arasında bakır ihracı yapılamamıştır.⁶⁴



Yün

Bölgenin yünü güçlü ve uzun olduğu için dokumaya uygundur. Bu sebeple yabancı pazarlarda talep görmektedir. 1890'lı yıllarda yünün önemli bir kısmı İtalya'ya ihraç edilmekteydi. 1895 yılında yün ağırlıklı olarak Amerika'ya ihraç ediliyordu.

20. yüzyılın başında Türk bir müteşebbis tarafından Halep'te yeni bir halı fabrikası kurulması için çalışmalar başlatılmıştı. Bu fabrika Sadrazam'ın Konya'da vali iken kurduğu ve işlettiği fabrikanın bir benzeridir ve işçiler oradan gelmiştir. Henüz emekleme döneminde olan fabrika ilerleyen zamanda başarılı olacak görüntüsü vermektedir. Burada dokunan halılar saf yündendir ve tasarımları doğudan çok Avrupa'ya özgüdür. Birkaç yıl önce Alman hayır kurumu tarafından sefalet içinde kalan Ermenileri istihdam etmek için Urf'a'da kurulan halı fabrikası istikrarlı bir biçimde gelişim gösterdi. Fabrikanın yöneticisi burada imal edilen halıların tasarımlarının güzel olduğunu ve ürünlerin Londra, Berlin ve Paris'e gönderildiğini bildirmekteydi.⁶⁵

Pamuk

19. yüzyılın sonlarında bölgeden ihraç edilen bir diğer madde pamuktur. Pamuk ihracatı vilayet nüfusunun büyük kısmının gelirini sağlamaktaydı.

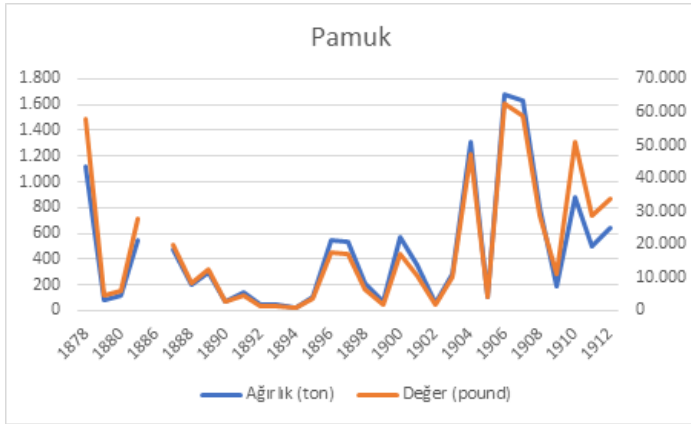
⁶⁴ *Report for the year 1889 on the Trade of Aleppo*, London 1890.

⁶⁵ *Report for the Year 1903 on the Trade and Commerce of the Vilayets of Aleppo and Adana*, London 1904.

Daha önce Avrupalılar tarafından Sudan'dan alınan bu mahsul son yıllardaki siyasi olaylardan etkilenmiş, talep Anadolu'ya kaymıştır. Yüzde dört olan ihracat vergisinin kaldırılması, Halep yoluyla gönderilen pamuğun dolayısıyla haklın gelirinin artmasına katkı sağladı. Ancak Mısır Hükümeti tarafından geçici olarak uygulanan yüzde 8 oranında ithalat vergisi İskenderun'dan Mısır'a yapılan ihracatı ciddi şekilde engellemiştir.⁶⁶

Halep vilayetinin genelinde yetiştirilen pamuğun elyafı kısıydı. Bu pamuk Avrupa makineleri tarafından dokunmaya elverişli olmadığı için daha ziyade el tezgahlarında işlenmekteydi.⁶⁷ Halep'te yaklaşık 3.000, Antep'te 2.500, Urfâ'da ise 2.000 pamuk tezgâhı vardır. 1899'da pamuk ekiminde, Avrupa'daki düşük fiyatlar ve talep azalması nedeniyle ciddi bir düşüş yaşandı. Pamuk sanayisinin başlıca merkezleri Halep, Antep ve Maraş'tı.⁶⁸

1900'lü yıllarda Halep vilayetinde üretilen pamuk, sulama yapılmadan İdlip ve Kilis'te yetiştirilir. Bu pamuğun elyafı kısadır, Adana vilayetinde yetiştirilen pamuk Tarsus'ta yetiştirilenlere göre zayıftır ve düşük kalitedir.⁶⁹ Vilayette pamuk ekimi için Fırat nehri yakınlarında çok uygun alüvyonlu topraklar vardır. Çaba sarf edilmesi durumunda Mısır'daki kadar üretim yapılabilir. Ancak teşebbüs yetersiz olup ekim azdır ve demiryolu inşa edilene kadar bu durum olduğu gibi devam edecektir. Bu vilayette yetiştirilen pamuk çırçır makinesi olmadığı için yerel olarak kullanılamamaktadır. 1881 ile 1887 yılları arasında pamuk ihracatı yapılamamıştır.



66 *Report for the Year 1891 on the Trade of Aleppo*, London 1892

67 *Report for the Year 1898 on the Trade of the Vilayet of Aleppo*, London 1899.

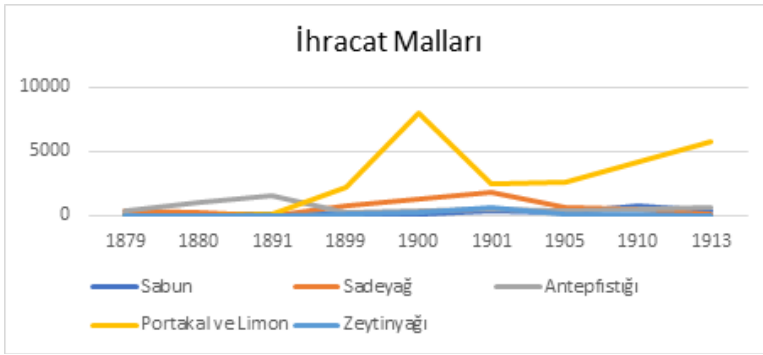
68 *Report for the Year 1900 on the Trade of the Vilayet of Aleppo*, London 1901.

69 *Report for the year 1889 on the Trade of Aleppo*, London 1890.

Portakal ve Limon

19. yüzyılın sonuna doğru daha önce önemsiz bir ihracat kalemi olan portakalın ihracat rakamı arttı. Üretiminin büyük bir kısmının sahil kesiminde olması ve İngiltere'nin portakala olan talebinin her geçen yıl artması portakal üretimini her yıl artırdı. Özellikle Payas civarında yetiştirilen portakallar Avrupa ve Rusya'ya ihraç edilmekteydi.⁷⁰

1903 yılında Antakya, İskenderun ve Payas'tan yapılan portakal ve mandalina ihracatı giderek artmıştı. 1893 yılında ticareti yapılan ürünlerin çeşidinde bir azalma meydana gelse de toplam değerinde bir artış yaşandı. Sabun, zeytinyağı, sadeyağ ve portakal ihracatı artan ürünlerken kuru üzüm, incir, patates, ipek kozası, pamuk, yün ve erzak ihracatı azalan ürünlerdi.⁷¹



Antep Fıstığı

1899'da Antep kazasında fıstık ihracatının üçte biri Fransa'ya kalan kısmı da Mısır ve Türkiye limanlarına gönderildi.⁷²

Afyon

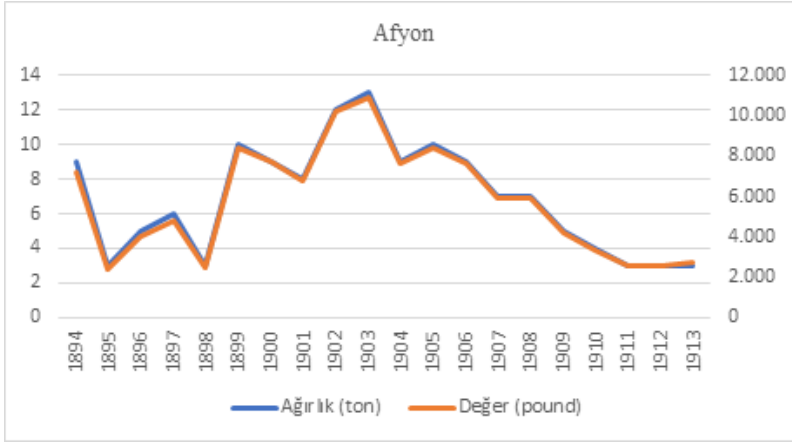
Harput'ta üretilen afyonun bir kısmı Türkiye'de tüketildi; büyük bölümü Hindistan'a, küçük kısmı Fransa ve İngiltere'ye gönderildi.⁷³

⁷⁰ *Report for the Year 1902 on the Trade of the Vilayets of Aleppo and Adana*, Foreign Office, London 1903.

⁷¹ *Report for the Year 1894 on the Trade of the Consular District of Aleppo*, London 1895.

⁷² *Report for the Year 1903 on the Trade and Commerce of the Vilayets of Aleppo and Adana*, London 1904.

⁷³ *Report for the Year 1900 on the Trade of the Vilayet of Aleppo*, London 1901.



Bağırsak

Müzik aleti yapımında kullanılan kurutulmuş ve tuzlanmış bağırsak Avusturya'ya ve Almanya'ya ihraç edilmiştir.⁷⁴

Sonuç

Halep şehri eski çağlardan beri kıtalararası ticaretin kesişme noktasında olan bir yerleşim birimidir. Uzun asırlar boyunca bölgenin en önemli üretim ve kazanç maddesi olan ipekçilik çekirge istilaları, Çin ipeği ve suni ipek sebebiyle son bulmuştur. Binlerce insanın gelir kaynağı olan ipek tezgâhlarının sayısı peyderpey azalmış, 19. yüzyılın ikinci yarısında ekonomik yapıdan tamamen çıkmıştır.

18. yüzyıl sonlarında ve 19 yüzyıl başlarında Karadeniz ticaretinin ortaya çıkması ve Süveyş Kanalı'nın açılması Halep'e yakın olan limanların ticaret hacmini daraltmış, bu durum dolaylı olarak Halep ithalat ve ihracatında sorunlar yaşanmasına sebep olmuştur. Hayvancılık başta olmak üzere bazı bitki türlerinde yaşanan hastalıklar halkın yaşam şartlarında kolera benzeri hastalıklarla birleşince şehir ekonomisi ve halkın refahı azalmıştır.

Eski çağlardan beri ticarete üstün olan Halep, sanayi devrimi sonrası öne çıkan Avrupa ülkeleriyle ekonomik bağını artırdı. Bu bağın içerisine daha önce pazara girmeyen İsviçre, Almanya, Belçika, Yunanistan gibi ülkeler de dahil oldu. Mısır da komşu bölge olması sebebiyle ticaret bağını yoğunlaştırdı, buna karşılık eski dönemlerde ilişkinin olduğu İran ve Asya'daki diğer

⁷⁴ Report for the Year 1899 on the Trade of the Vilayet of Aleppo, London 1900.

ülkelerle ekonomik bağlantı koıtu.

Halep'te ipek azalması karşılığında kuru üzüm, meyan kökü, portakal, limon, fıstık, afyon gibi gıda ihracat kalemleri ile bakır gibi sanayi hammaddesi dış ticarete sunulmuş; ticari mal çeşitliliği artmıştır. Bankacılık ile ihracata dönük yüklü, pamuklu hammaddelerin üretim tesislerinin yerli ve yabancı sermaye eliyle kurulması da uluslararası ekonomiye bütünleşmeyi sağlamıştır.

19. yüzyılda Karadeniz'in uluslararası ticarete açılması, Doğu Akdeniz'de Beyrut, Lazkiye gibi limanların öne çıkması yine Akdeniz'de demir yolu ile Çukurova'ya bağlanan Mersin gibi limanlar nedeniyle Halep'in ticaretten aldığı pay ciddi bir düşüş yaşadı. Ticaretin %85'ini eline geçiren İstanbul ve İzmir limanlarından geriye sadece %15'lik bir kısım kalıyordu ki bu oran eskiye kıyasla Halep ticareti için oldukça yetersizdi. Ancak dünya ticaretinde bunalım yaşanmasına rağmen Halep ticaretinde rakamsal olarak bir düşüş söz konusu değildi. Bilakis bölgenin en önemli ticaret merkezi olma özelliğini Osmanlı Devleti'nin yıkılışına kadar sürdürmeyi başardı. Halep'in ticarî olarak güç kaybetmesinin hiç şüphesiz en önemli sebebi nakliyeydi. Süveyş Kanalı'nın açılması, Halep ile sahil arasında bir demir yolu inşa edilmeyişi, daha güvenli ve ucuz deniz taşımacılığı ile demir yolu nakliyesini ön plana çıkardı. Bu son iki hususta önde olan Beyrut gibi liman şehirleri diğer yerlere oranla daha hızlı bir gelişim kaydetti.

Yine Halep'ten diğer bölgelerine ihraç edilen buğday miktarında da istikrar söz konusu değildi. Bölgede bir ihraç politikasının olmayışı buğday tacirlerini farklı arayışlar içerisine soktu. Osmanlı Devleti'nin zaman zaman bölgeden buğday, arpa vb. hububat ihracına müsaade etmemesi yerli tacirlerin hububat ticaretinden uzaklaşmasına sebep oldu. Ayrıca yukarıda da ifade edildiği üzere buğdayın Halep'ten sahile sevki oldukça meşakkatli ve pahalıydı. Son olarak Halep artık Hindistan ve Rusya gibi büyük tahıl üreticileriyle rekabet edemedi. Osmanlı Devleti, bölgedeki ticareti canlandırmak için bazı tedbirler almışsa da bu uzun vadede çözüm olmadı. İşte bu sebeplerden dolayı Halep eski ticarî ihtişamını kaybetti.

Kaynaklar

BOA., Sadaret Mektubî Mühimme Kalemi Evrakı (A. MKT. MHM), 367/34.

BOA., A. MKT. MHM, 401/24.

BOA., A. MKT. MHM, 459/77.

BOA., İrade-i Maliye (İ. ML), 11/12.

BOA., İrade-i Meclis-i Mahsus (İ. MMS), 52/2276.

BOA., İrade-i Meclis-i Vâlâ (İ. MVL), 266/10164.

BOA., İ. MVL, 449/20049.

BOA., İ. MVL, 538/24174.

BOA., İrade-i Şura-yı Devlet (İ. ŞD), 1/31.

BOA., Meclis-i Vükelâ Evrakı (MV), 94/41.

BOA., MV, 111/23.

BOA., MV, 111/85.

BOA., MV, 112/24.

BOA., Şura-yı Devlet Evrakı (ŞD), 2214/16.

BOA., Yıldız Esas Evrakı Defterleri (Y. EE. d), 341.

BOA., Yıldız Perakende Evrakı Tahrirat-ı Ecnebiye ve Mabeyn Mütercimliği (Y. PRK. TKM), 5/65.

Report from Her Majesty's Consuls on the Manufactures, Commerces, &c., of Their Consular Districts, Part VI, London 1875.

Reports from Her Majesty's Consuls on the Manufactures, Commerce, &c., of Their Consular Districts, London 1873.

Reports from Her Majesty's Consuls on the Manufactures, Commerce, &c., of Their Consular Districts, c. VI, London 1875.

Reports from Her Majesty's Consuls on the Manufactures, Commerce, &c., of Their Consular Districts, c. IV, London 1876.

Reports from Her Majesty's Consuls on the Manufactures, Commerce, &c., of Their Consular Districts, c. IV, London 1877.

Reports from Her Majesty's Consuls on the Manufactures, Commerce, &c., of Their Consular Districts, C III, London 1879.

Reports from Her Majesty's Consuls on the Manufactures, Commerce, &c., of Their Consular Districts, C V, London 1880.

Reports from Her Majesty's Consuls on the Manufactures, Commerce, &c., of Their Consular Districts, C VII, London 1881.

Reports from Her Majesty's Consuls on the Manufactures, Commerce, &c., of Their Consular Districts, C XIII, London 1882.

Report for the year 1887 on the Trade of Aleppo, London 1888.

Report for the year 1888 on the Trade of Aleppo, London 1889.

Report for the year 1889 on the Trade of Aleppo, London 1890.

Report for the year 1890 on the Trade of Aleppo, London 1891.

Report for the Year 1891 on the Trade of Aleppo, London 1892.

Report of the Year 1892 on the Trade of the Consular District of Aleppo, London 1893.

Report of the Year 1893 on the Trade of the Aleppo, London 1894.

Report for the Year 1894 on the Trade of the Consular District of Aleppo, London 1895.

Report of the Year 1895 on the Trade &c., of the Aleppo, London 1896.

Report of the Year 1896 on the Trade of Aleppo and Adana, London 1897.

Report for the Year 1897 on the Trade of Aleppo and Adana, London 1898.

Report for the Year 1898 on the Trade of the Vilayet of Aleppo, London 1899.

Report for the Year 1899 on the Trade of the Vilayet of Aleppo, London 1900.

Report for the Year 1900 on the Trade of the Vilayet of Aleppo, London 1901.

Report for the Year 1902 on the Trade of the Vilayets of Aleppo and Adana, Foreign Office, London 1903.

Report for the Year 1903 on the Trade and Commerce of the Vilayets of Aleppo and Adana, London 1904.

Report for the Year 1904 on the Trade and Commerce of the Vilayets of Aleppo and Adana, London 1905.

Report for the Year 1906 on the Trade and Commerce of the Vilayet of Aleppo, London 1907.

Reports Trade of Vilayets of Aleppo and Adana for the Year 1907, Foreign Office, London 1908.

Reports for the Year 1908 on the Trade and Commerce of the Vilayet of Aleppo, London 1909.

Reports for the Year 1909 on the Trade and Commerce of the Vilayet of Aleppo, London 1910.

Report for The Year 1910 on the Trade of the Aleppo Vilayet, London 1911.

Reports for the Year 1912 on the Trade of the Aleppo Vilayet, London 1913.

Report for the Year 1913 on the Trade of the Aleppo Vilayet, London 1914.

Demirci, Akmandar, *Osmanlı Devleti'nde Taşra Ticâret Mahkemeleri*, Ankara Üniversitesi Sosyal Bilimler Enstitüsü, Yayınlanmamış Doktora Tezi, Ankara 2019.

Kaymak, Muammer, *1873-1896: Kapitalizmin Uluslararasılaşması ve Osmanlı İktisadiyatı*, Hacettepe Üniversitesi, Sosyal Bilimler Enstitüsü, Yayınlanmamış Doktora Tezi, Ankara 2008.

Kaymak, Muammer, "1873-1896 Krizi: Mit mi Gerçeklik mi?", *Ankara Üniversitesi SBF Dergisi*, C 65, S 2, Ankara 2010.

Küçük, Cevdet, Erztüzün, Tevfik, "Düyün-ı Umûmiyye", *Türkiye Diyanet Vakıf İslam Ansiklopedisi (DİA)*, C X, İstanbul 1994.

Pamuk, Şevket, "The Ottoman Empire in the 'Great Depression' of 1873-1896", *The Journal of Economic History*, Cambridge University Press, Vol.44, Cambridge, 1984.

Saul, Samuel Berrick, *The Myth of the Great Depression 1873-1896*, The Economic History Society Edition, London 1969.

Ürkmez, Naim, *İskeleden Liman Şebrine İskenderun (1593-1918) I*, İMEAK Deniz Ticaret Odası Yayınları, Erzurum 2022.

